

## Pandemia przyczyniła się do gwałtownego wzrostu e-commerce w Polsce

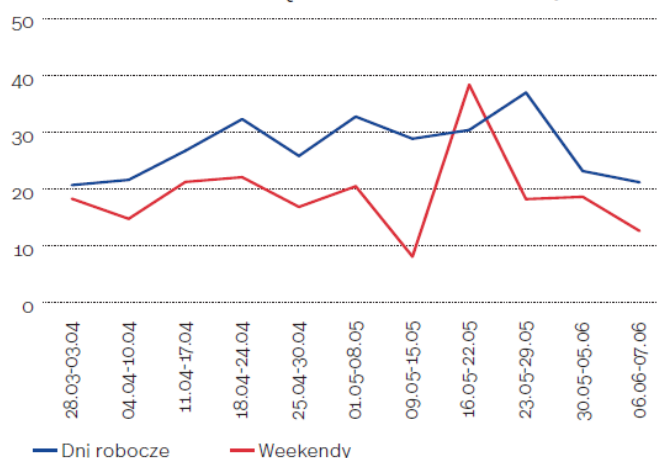
Coraz większa liczba wskaźników w gospodarce wskazuje na zakończenie „stanu wyjątkowego” w gospodarce i powolne przechodzenie do tak zwanej „nowej normalności”. Na giełdach widać to w zmniejszających się różnicach między indeksami technologicznymi a głównymi, zatem optymizm nie dotyczy jedynie nowych technologii, ale zaczyna obejmować cały parkiet – piszą autorzy trzeciego wydania „Monitoringu Gospodarki Cyfrowej” Polskiego Instytutu Ekonomicznego. Po raz pierwszy w analizie uwzględniono także sektor e-commerce.

Na jednej z najpopularniejszych polskich platform e-commerce liczba aktywnie działających sklepów zwiększyła się od początku roku o niemal 15 proc., co oznacza ponad 11 tysięcy nowych aktywnych sprzedających. Na podstawie dostępnych danych widać wyraźnie, jak raptownie zwiększyło się zainteresowanie otwieraniem internetowego kanału sprzedaży po 23 marca. Od tego momentu aż do początków maja w każdym tygodniu (poza świątecznym) liczba aktywnych sprzedawców zwiększała się o więcej niż 1 proc., podczas gdy w pierwszych dwóch miesiącach tego roku wartość ta oscylowała wokół 0,4 proc. – wyjaśnia Ignacy Świącicki, kierownik zespołu gospodarki cyfrowej Polskiego Instytutu Ekonomicznego.

### „Nowa normalność” ruchu w sieci

Ruch w sieciach telekomunikacyjnych utrzymuje się na poziomie wyższym o około 10-30 proc. w dni robocze. Natomiast w weekendy, po jednorazowym wzroście w dniach 16-17 maja (opisywanym w poprzedniej edycji „Monitoringu”), wrócił do poziomu jedynie ok. 13 proc. wyższego niż przed pandemią. Wprawdzie w pierwszym tygodniu czerwca wielkość ruchu była najniższa od początków kwietnia oraz wykazywała trend spadkowy, jednak jest jeszcze zbyt wcześnie, by określić, czy jest to efekt poluzowania obostrzeń gospodarczych (np. otwarcia przedszkoli czy możliwości powrotu młodszych dzieci do szkół) – tłumaczy Ignacy Świącicki.

Wykres 1. Zmiana wielkości ruchu w sieciach telekomunikacyjnych w okresie pandemii (w proc. względem okresu referencyjnego)

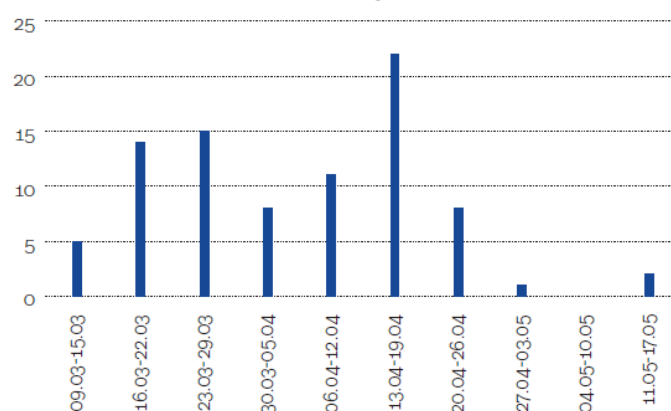


Źródło: opracowanie własne PIE na podstawie danych EXATEL.

### Polska sieć wciąż nie zwalnia

Wzmógłony ruch w bardzo zróżnicowany sposób przyczynił się w poszczególnych krajach do pogorszenia prędkości przesyłu danych do użytkownika. Największe spadki odnotowano w Wenezueli (ponad 40 proc.), Peru i Maroko (ponad 30 proc.). W Europie największy spadek prędkości zanotowały sieci stacjonarne w Mołdawii i Turcji (odpowiednio 25 proc. i 18 proc.), a na terenie Unii Europejskiej – we Włoszech (15 proc.). W Polsce spowolnienie w sieci wyniosło maksymalnie 6,9 proc., co stawia nas na 40. miejscu spośród 84 analizowanych krajów.

**Wykres 3.** Liczba krajów, w których największe spowolnienie internetu wystąpiło w danym tygodniu



Źródło: opracowanie własne PIE na podstawie danych OOKLA oraz Banku Światowego.

### Spółki technologiczne coraz bliżej giełdowej normy

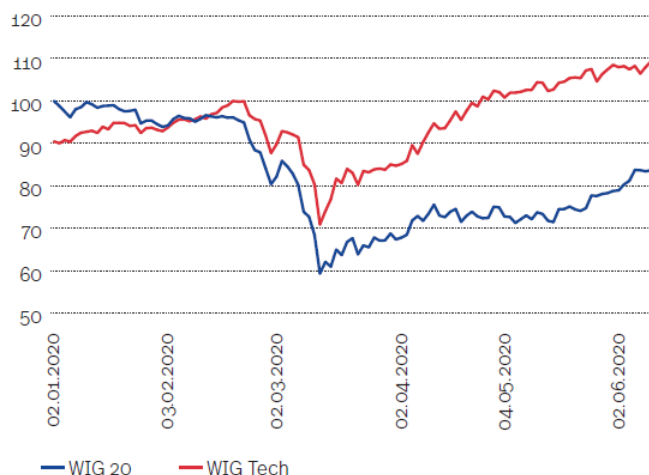
W poprzedniej edycji „Monitoringu” przywoływano dane, według których CAC Tech odnotował wartości na poziomie 82 proc. tegorocznych wartości maksymalnych, podczas gdy CAC 40 – na poziomie 73 proc. Od tamtego czasu do 12 czerwca CAC40 wzrósł o 6 pkt. proc., do 79 proc. wartości maksymalnych osiągniętych w I kwartale 2020 r. Z kolei francuski indeks technologiczny wzrósł o 5 pkt. proc. i wynosi 87 proc. wartości z I kwartału. Tym samym różnica między indeksem technologicznym a CAC40 wynosi 8 pkt. proc. na korzyść tego pierwszego.

*Najbardziej znaczące zmniejszenie różnicy od tamtego czasu w porównaniu do maksymalnych wartości z I kwartału zanotowano na parkiecie niemieckim. Główny indeks DAX wzrósł od 19 maja do 12 czerwca o 7 pkt. proc. do 87 proc. Z kolei indeks technologiczny zachował wartości na poziomie 93 proc. maksymalnych wartości z I kwartału. Oznacza to, że różnica między indeksem blue chipów a TecDAX wynosi już tylko 6 pkt. proc. w porównaniu do 13 pkt. proc. w połowie maja – mówi Filip Leśniewicz z zespołu gospodarki cyfrowej PIE.*

Nieco mniejsze niż na parkiecie niemieckim, choć również znaczące zmiany zanotowały indeksy w Polsce. Indeks dwudziestu największych spółek notowanych na GPW wzrósł w porównaniu do maksymalnych wyników osiągniętych w I kwartale 2020 r. o 6 pkt. proc., do 81 proc. W tym samym czasie WIG Tech wzrósł jedynie o 2 pkt. proc. do 107 proc. Mimo że indeks technologiczny wciąż operuje powyżej wyników z I kwartału, to różnica

między nim a WIG20 nie wynosi już 30 pkt. proc., jak podczas poprzedniej edycji monitoringu, a 26 pkt. proc.

Wykres 13. Giełda warszawska (w proc.)<sup>a</sup>



<sup>a</sup> Zmiana względem najwyższego poziomu indeksu w I kwartale 2020 roku.  
Źródło: opracowanie własne PIE.

### Sklepy online wychodzą z pandemii obronną ręką

Odmrażanie gospodarki i życia społecznego wyraźnie widać w statystykach wyszukiwań w sieci. Zainteresowanie najpopularniejszymi komunikatorami jest obecnie dwukrotnie wyższe niż przed pandemią, a trend spadkowy trwa niezmiennie od końca kwietnia. Wyszukiwania haseł związanych z rozrywką od połowy maja pozostają na poziomie zbliżonym do tego sprzed pandemii, podobnie jak wyszukiwania związane z handlem i gastronomią. Spadek zainteresowania wszystkimi kategoriami wykazuje także analiza wyszukiwania haseł w dni weekendowe.

*Choć hasło „sklepy online” nie zanotowało tak dużego wzrostu zainteresowania jak „zakupy online” na początku pandemii, to i tak wychodzi z lockdownu wzmocnione – w ostatnich tygodniach widać stabilizację wyszukiwań na poziomie ok. 30 proc. wyższym niż w lutym i styczniu. Można zatem zakładać, że e-commerce zyskało nowych, stałych klientów w trakcie pandemii – wyjaśnia Jacek Grzeszak, analityk z zespołu gospodarki cyfrowej.*

\*\*\*

Polski Instytut Ekonomiczny to publiczny think tank gospodarczy, którego historia sięga 1928 roku. Obszary badawcze Polskiego Instytutu Ekonomicznego to przede wszystkim handel zagraniczny, makroekonomia, energetyka i gospodarka cyfrowa oraz analizy strategiczne dotyczące kluczowych obszarów życia społecznego i publicznego Polski. Instytut zajmuje się dostarczaniem analiz i ekspertyz do realizacji Strategii na Rzecz Odpowiedzialnego Rozwoju, a także popularyzacją polskich badań naukowych z zakresu nauk ekonomicznych i społecznych w kraju oraz za granicą.

**Kontakt dla mediów:**  
Agata Kołodziej  
Kierownik Zespołu Komunikacji  
[agata.kolodziej@pie.net.pl](mailto:agata.kolodziej@pie.net.pl)  
tel. 727 427 918