

Kwartalnik Badań Koniunktury

Nr 1/2021

Autorzy opracowania: Katarzyna Dębowska, Urszula Kłosiewicz-Górecka, Andrzej Kubisiak, Paula Kukołowicz, Maciej Miniszewski, Anna Szymańska, Paweł Śliwowski, Piotr Ważniewski, Katarzyna Zybortowicz



SPIS TREŚCI

1. MIK – komponenty i konstrukcja
2. Wartości MIK – pomiary z I kwartału 2021 r.
3. Wyniki badań ankietowych przedsiębiorstw – pomiary z I kwartału 2021
4. Aneks 1: Metodyka badań

Miesięczny Indeks Koniunktury (MIK) - komponenty



MIK to syntetyczna miara znormalizowanych wskaźników prostych

Poszczególne komponenty nawiązują do pytań w ankiecie, a zagregowane odpowiedzi służą do wyznaczenia wskaźników prostych dotyczących: wartości sprzedaży, nowych zamówień, zatrudnienia, wynagrodzenia, mocy produkcyjnych, inwestycji, płynności finansowej przedsiębiorstw.

Miesięczny Indeks Koniunktury (MIK) – sposób wyznaczenia

Krok 1.

Wyznaczenie struktury odpowiedzi pozytywnych, neutralnych i negatywnych dla każdego komponentu MIK w każdej warstwie próby badawczej (lustro koniunktury)

Krok 2.

Wyznaczenie dla poszczególnych komponentów różnic pomiędzy pozytywnymi i negatywnymi wskazaniami (saldo odpowiedzi) w każdej warstwie próby badawczej

Krok 3.

Przeważenie w skaznikach prostych wagami nawiązującymi do przychodów netto z całokształtu działalności przedsiębiorstw w danej warstwie

Krok 4.

Normalizacja w skazników prostych i wyznaczenie miary syntetycznej dla każdej z warstw

Krok 5.

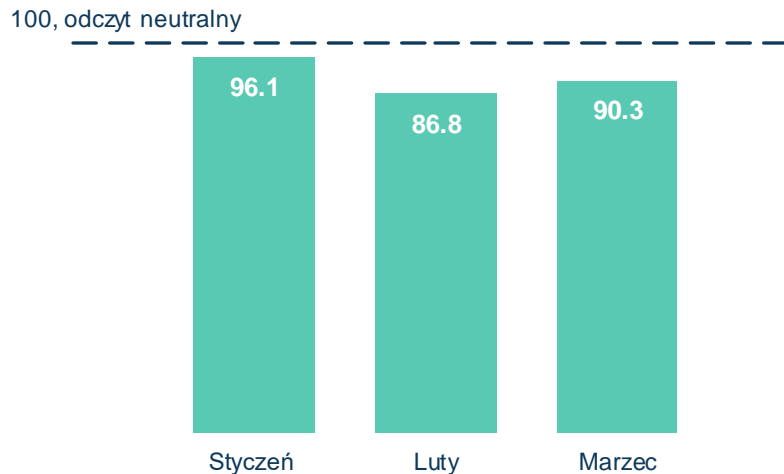
Obliczenie MIK jako średniej arytmetycznej dla miary syntetycznej

100 – punkt odniesienia, odczyt neutralny

<0;200> - przedział wartości MIK

Warstwę stanowi grupa przedsiębiorstw o tej samej wielkości (liczba zatrudnionych) i z tej samej branży.

MIK – comiesięczne zestawienie



90,3 pkt. wyniósł marcowy MIK

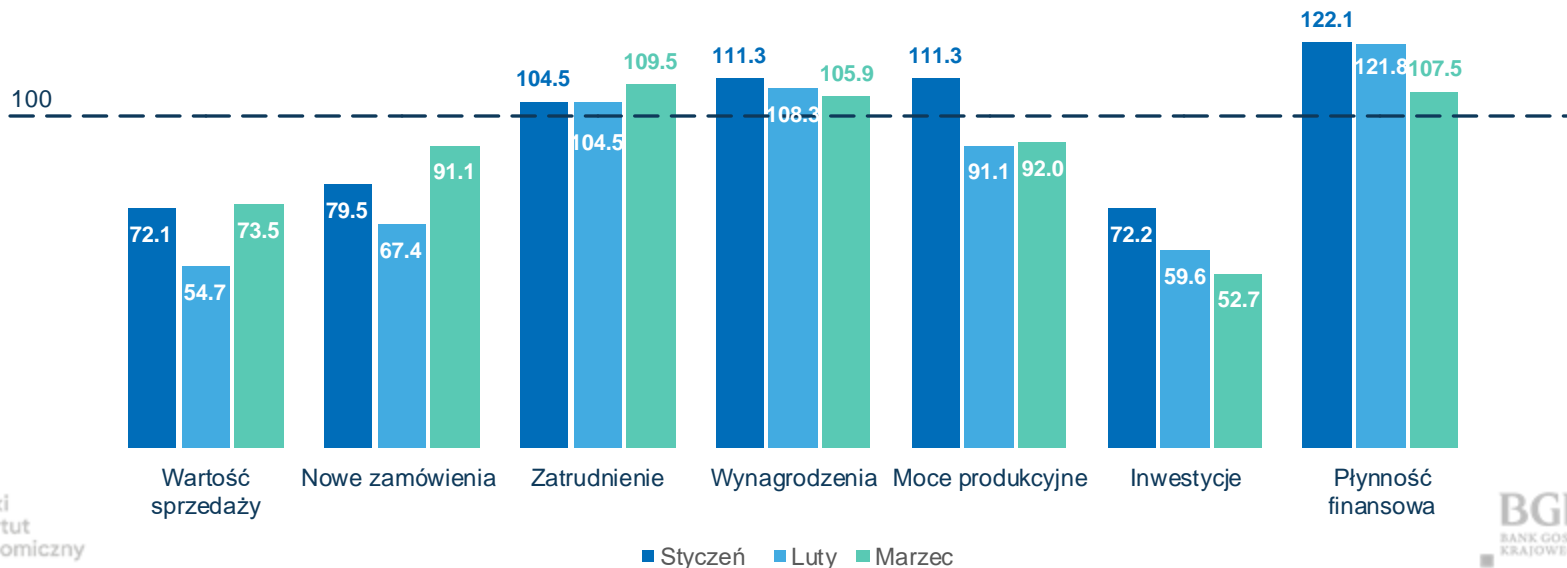
Miesięczny Indeks Koniunktury **wzrósł o 3,5 pkt. względem poprzedniego miesiąca**. W każdym z badanych miesięcy odczyt był poniżej neutralnego, co świadczy o słabych nastrojach przedsiębiorców.

Wzrost wartości MIK w marcu może sygnalizować polepszenie nastrojów przedsiębiorców w wyniku złagodzenia restrykcji w lutym. Pomiar ten przeprowadzono jednak przed dynamicznym wzrostem zachorowań trzeciej fali pandemii i stopniowym przywracaniem obostrzeń w drugiej połowie marca. Spodziewamy się, że prognozowane przez epidemiologów pogorszenie sytuacji i **kolejne restrykcje, przyczynią się do obniżenia nastrojów firm w kwietniowym pomiarze**.

MIK – według komponentów

Pozytywne nastroje dotyczyły szczególnie rynku pracy i płynności finansowej firm.

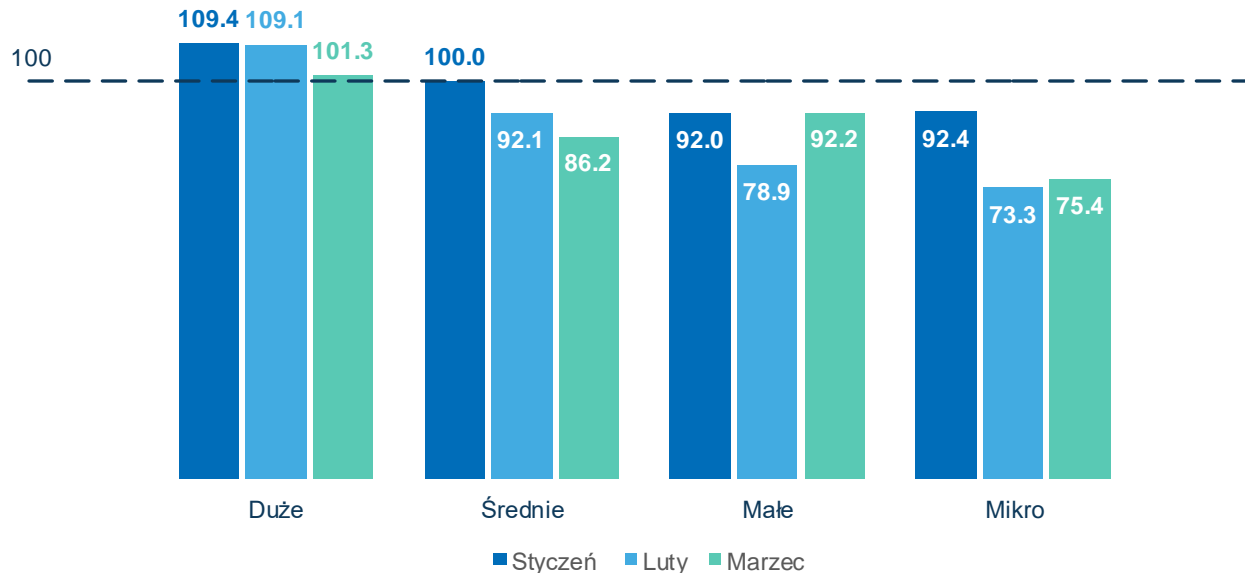
Są to jedyne komponenty, gdzie odczyt MIK był powyżej neutralnego. Zatrudnienie i wynagrodzenie pozostają na stabilnym poziomie kosztem obniżającej się płynności przedsiębiorstw. **Najgorsza sytuacja jest w inwestycjach.**



MIK – według wielkości przedsiębiorstw

Duże firmy są najbardziej odporne na trwający kryzys

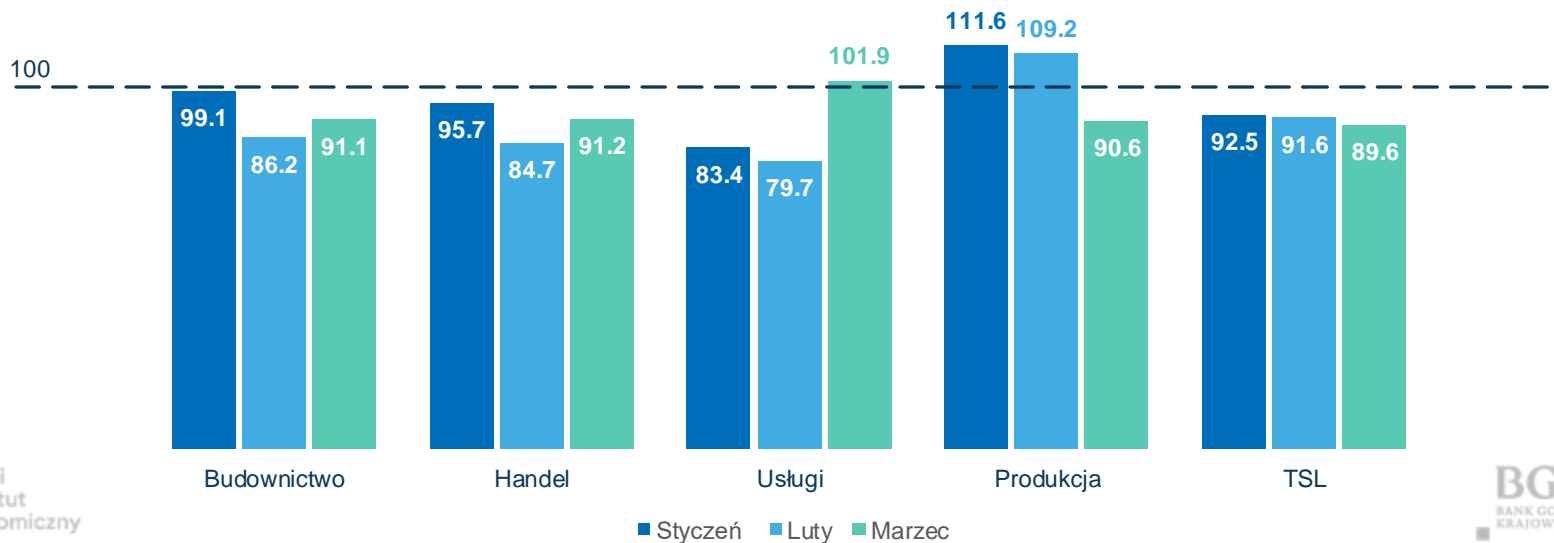
Wartość MIK wyraźnie poprawiła się na koniec kwartału w małych przedsiębiorstwach, których nastroje były nawet wyższe niż w średnich firmach. **Najgorzej radzą sobie mikrofirmy** – kryzys w tej grupie może się pogłębić wraz z przedłużaniem obowiązujących bądź wprowadzaniem nowych obostrzeń.



MIK – według branż

Gwałtowny spadek w produkcji, wyraźny wzrost w usługach

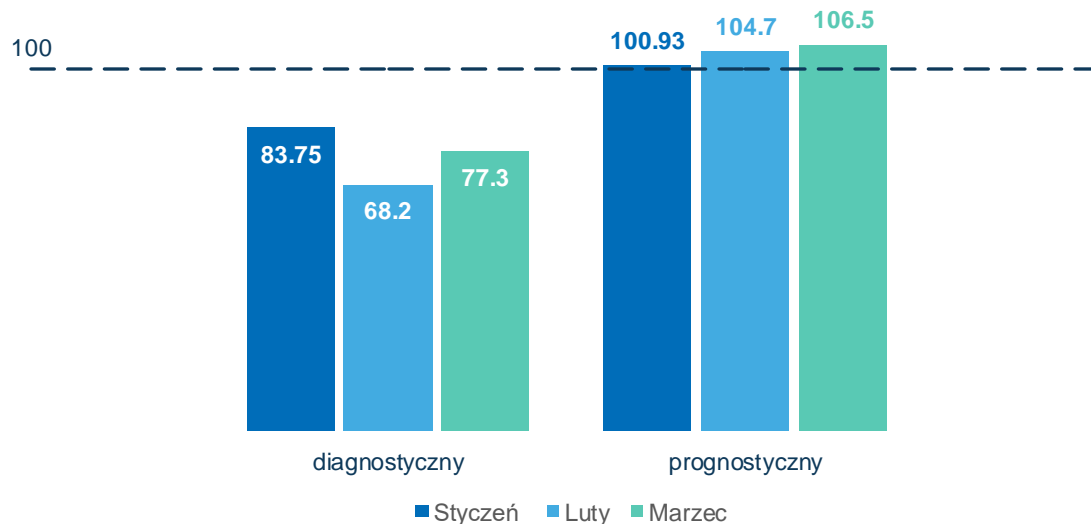
W marcu gwałtownie spadły dobre nastroje w produkcji. **Zdecydowanie odbiły się natomiast usługi**, na co wpływ miało luzowanie obostrzeń w pierwszej połowie miesiąca. Sytuacja prawdopodobnie ulegnie pogorszeniu w kolejnych tygodniach z racji na kolejną falę pandemii.



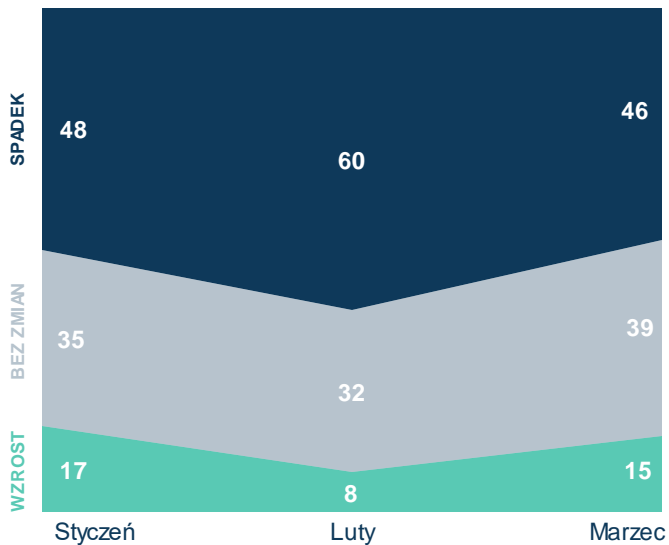
MIK – diagnostyczny i prognostyczny

Przedsiębiorcy z nadzieją patrzą w przyszłość

Wartość prognostycznego MIK od stycznia stopniowo się zwiększała, wskazując w marcu więcej firm spodziewało się poprawy swojej sytuacji niż pogorszenia. Natomiast wyraźnie poniżej odczytu neutralnego pozostają nastroje firm związane z obecną sytuacją.



Zmiany łącznej wartości sprzedaży w I kw. br.

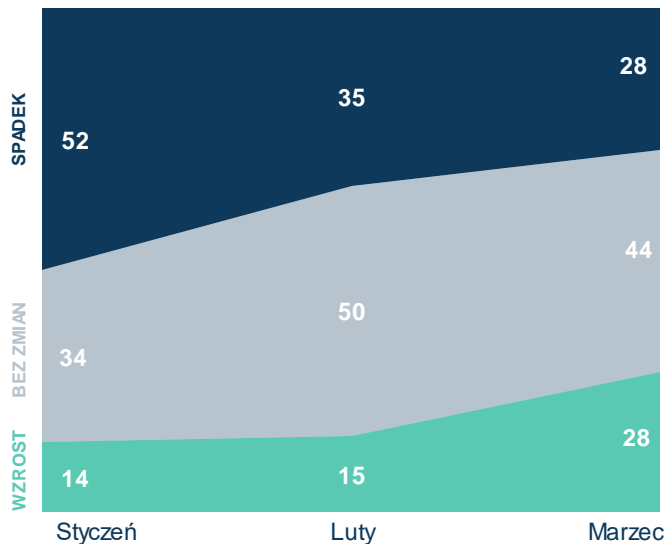


Poprawa wartości sprzedaży m/m wpłynęła na wynik MIK.

O 7 p.p. zwiększyła się liczba przedsiębiorstw deklarujących wzrost sprzedaży do poziomu 15 proc. Jednocześnie o 14 p.p. zmalała liczba firm odnotowujących spadki.

Mimo poprawy ogólnej sytuacji, nadal niemal połowa firm deklarowała spadki łącznej wartości sprzedaży w marcu (46 proc.) Co więcej, 39 proc. przedsiębiorstw zadeklarowało brak zmian względem lutego, kiedy ocena wartości sprzedaży wypadła najgorzej.

Przewidywane zmiany łącznej wartości sprzedaży w I kw. br.

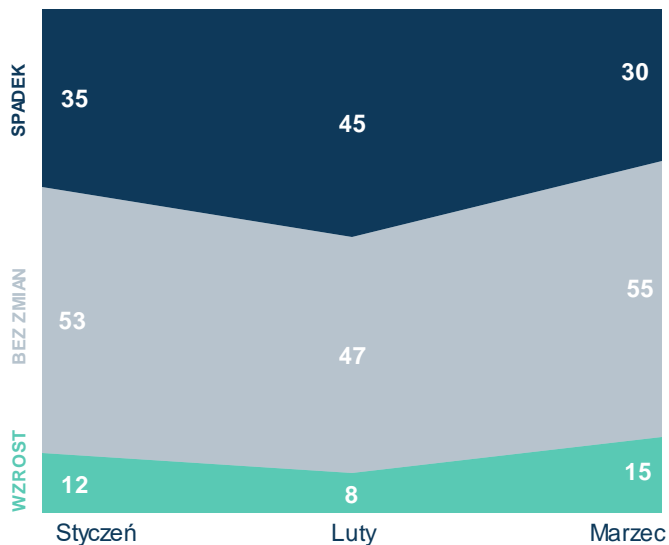


Przedsiębiorstwa przewidują zwiększoną sprzedaż w kolejnych miesiącach

W marcu o 13 p.p. więcej firm zadeklarowało potencjalny wzrost sprzedaży w przyszłości. Jednocześnie o 7 p.p. zmalał odsetek firm spodziewających się spadku sprzedaży.

Koniec kwartału przyniósł wyraźną poprawę nastrojów przedsiębiorców dotyczącą przyszłości. Z racji na trzecią falę pandemii sytuacja ta może ulec zmianie.

Zmiana liczby nowych zamówień w I kw. 2021 r.

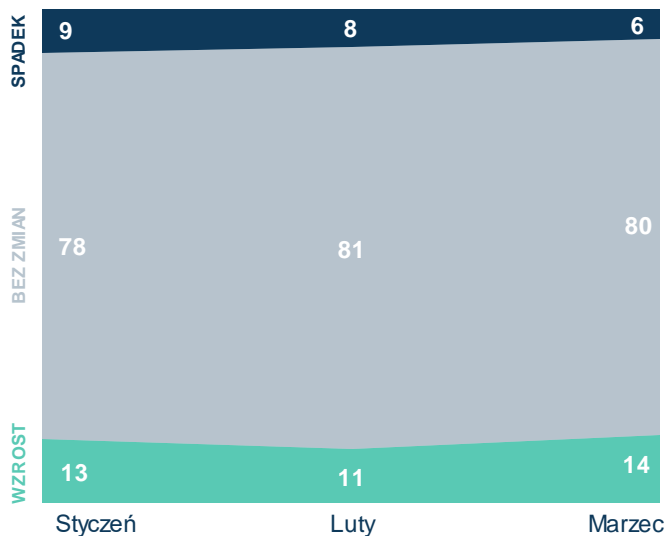


Zmiana liczby zamówień koreluje z wartością sprzedaży

Wzrost liczby nowych zamówień na koniec kwartału deklarowało 7 p.p. firm więcej m/m. Jednocześnie spadł o 15 p.p. odsetek przedsiębiorstw deklarujących spadki.

Zmiana liczby nowych zamówień wyraźnie odpowiada wartości sprzedaży. Poprawa sytuacji w tym komponencie wpłynęła na wzrost MIK w marcu.

Planowane zatrudnienie na najbliższe trzy miesiące

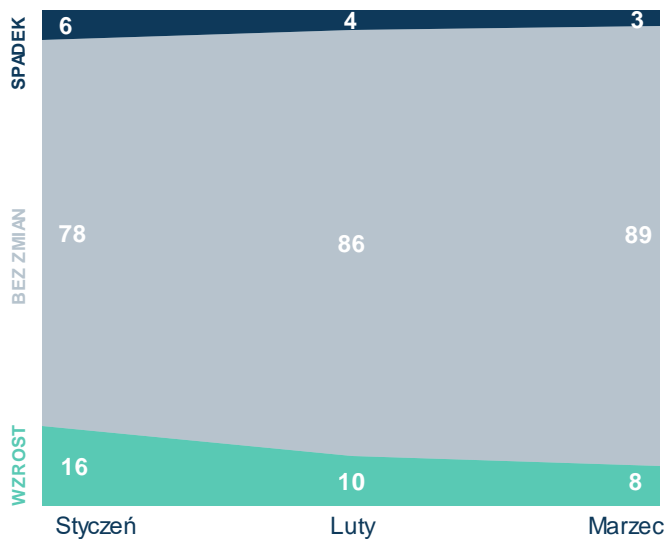


Sytuacja na rynku pracy jest stabilna

Aż 8 na 10 firm deklarowało utrzymanie zatrudnienia. Kolejne 14 proc. zakłada zwiększenie liczby miejsc pracy.

Dane odzwierciedlają dobrą sytuację w zatrudnieniu. Miejsca pracy są utrzymywane, a stopa bezrobocia pozostaje na jednym z najniższych poziomów w UE.

Planowane wynagrodzenie na najbliższe trzy miesiące

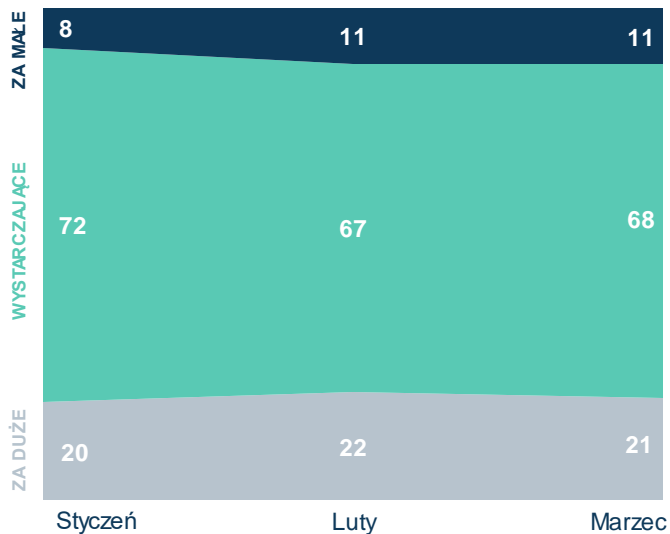


Wynagrodzenia w najbliższym czasie nie ulegną zmianie

Prawie 9 na 10 firm deklaruje utrzymanie wynagrodzeń. Jedynie 3 proc. zakłada możliwe obniżki.

Dane o wynagrodzeniach i zatrudnieniu budują obraz stabilnego rynku pracy. Przedsiębiorstwa, m.in. dzięki tarczom finansowym, uniknęły gwałtownych zwolnień.

Ocena stanu mocy produkcyjnych na najbliższy miesiąc

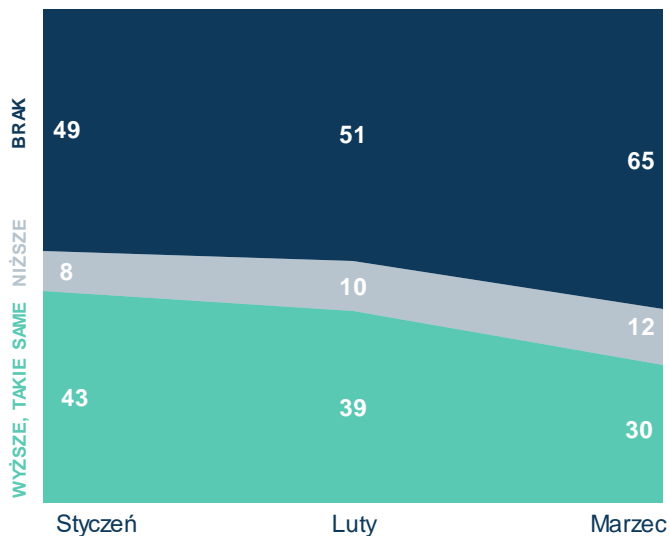


Przedsiębiorstwa mają wystarczające moce produkcyjne

Większość firm (68 proc.) deklaruje odpowiednie do liczby zamówień moce produkcyjne w nadchodzącym miesiącu. Co piąta firma (21 proc.) wskazała na zbyt duże moce.

Zmniejszający się odsetek deklarujących zbyt duże moce produkcyjne potwierdza poprawę w liczbie nowych zamówień. Co dziesiąta firma (11 proc.) stwierdziła, że nie ma wystarczających mocy produkcyjnych na najbliższy miesiąc.

Wydatki inwestycyjne firm

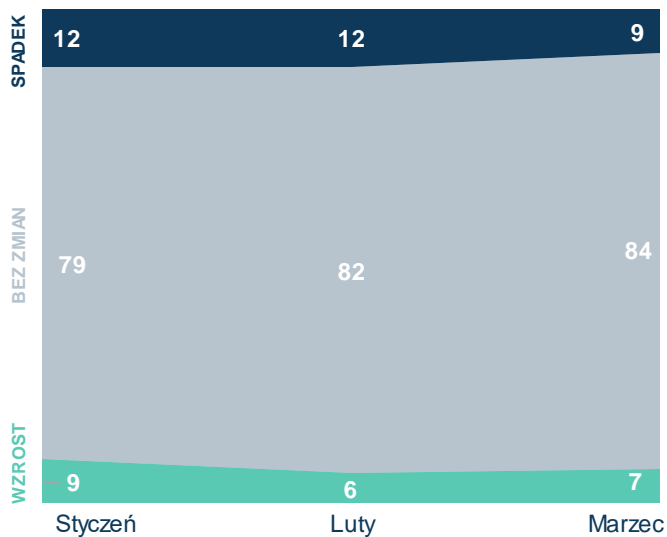


Polskie firmy nie inwestują

Aż 65 proc. przedsiębiorstw zadeklarowało w marcu brak nakładów na inwestycje. Co dziesiąta firma (12 proc.) ograniczyła ten rodzaj wydatków. Jedynie co trzecie przedsiębiorstwo utrzymało lub zwiększyło poziom inwestycji.

W pierwszym kwartale pogorszyła się sytuacja inwestycyjna przedsiębiorstw. Od stycznia udział deklarujących brak lub ograniczenie nakładów inwestycyjnych wzrósł o 20 p.p. do 77 proc.

Poziom finansowania zewnętrznego

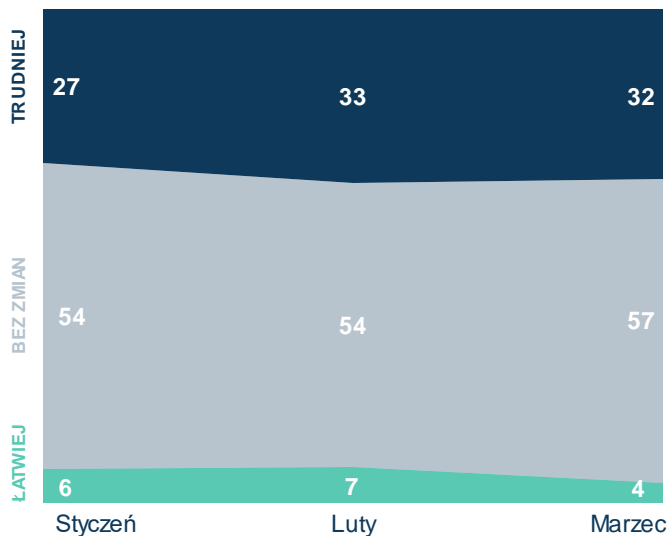


Poziom finansowania zewnętrznego bez zmian

84 proc. firm zadeklarowało brak zmian w poziomie finansowania zewnętrznego. Kolejne 7 proc. zwiększyło ich stopień.

W pierwszym kwartale poziom finansowania zewnętrznego się stabilizował. Wzrósł o 5 p.p. odsetek deklarujących brak zmian.

Dostęp do finansowania zewnętrznego

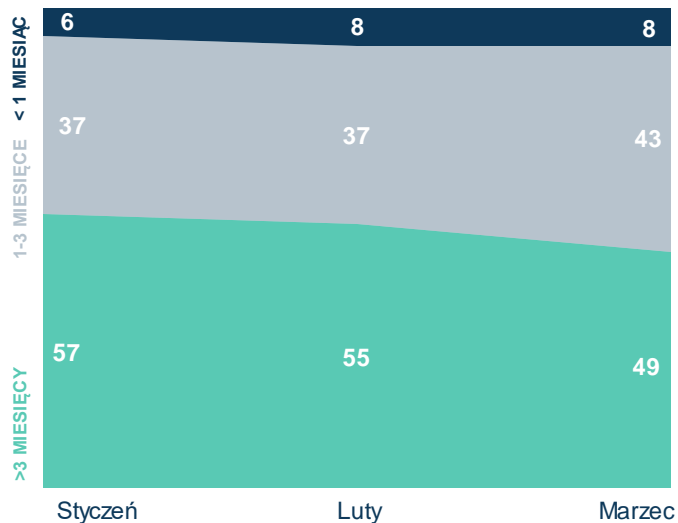


Co trzecia firma (32 proc.) odczuła trudniejszy dostęp do finansowania zewnętrznego

Większość przedsiębiorstw nie zauważyło żadnych zmian. Jedynie 4 proc. zadeklarowało, że dostęp do finansowania stał się łatwiejszy.

Pogorszyły się odczucia przedsiębiorców dotyczące łatwości dostępu do finansowania zewnętrznego. W pierwszym kwartale zwiększył się odsetek deklarujących trudniejszy dostęp o 5 p.p. do 32 proc., a deklarujących łatwiejsze warunki zmalał o 2 p.p. do 4 proc.

Ocena płynności finansowej firmy



Płynność firm pogarsza się kosztem zachowania miejsc pracy

W marcu połowa (49 proc.) przedsiębiorstw dysponowała środkami do przetrwania powyżej 3 miesięcy. 43 proc. utrzymałoby się od 1 do 3 miesięcy. Co dziesiąta firma (8 proc.) nie utrzymałaby się nawet miesiąca.

Odsetek firm, które nie dysponują środkami do przetrwania nawet jednego miesiąca, wzrósł w pierwszym kwartale o 2 p.p. do 8 proc. Jednocześnie o 8 p.p. do 49 proc. zmalała liczba przedsiębiorstw, które posiadają zasoby do utrzymania się powyżej 3 miesięcy.

Komentarz PIE

MIK to syntetyczna miara znormalizowanych wskaźników prostych.

Marcowy odczyt indeksu koniunktury wskazuje na względne pogorszenie sytuacji w firmach produkcyjnych oraz poprawę w firmach usługowych. Jest to wyraźna zmiana w stosunku do wyników obserwowanych w styczniu i lutym. Na poprawę w sektorze usług miało wpływ stopniowe luzowanie restrykcji – szczególnie dokonane w lutym otwarcie galerii handlowych, hoteli oraz instytucji kultury i rozrywki. Bezpośrednio po zniesieniu obostrzeń obserwowaliśmy wzmożony (choć nadal o 30 proc. niższy niż przed rokiem) ruch w galeriach handlowych.

Względne pogorszenie wskaźnika koniunktury w polskim przemyśle wynika głównie ze spodziewanego spadku sprzedaży w nadchodzącym miesiącu. Może to mieć związek z obserwowanymi wzrostami cen surowców, w tym surowców rolnych oraz ropy, na rynkach międzynarodowych. Wiele spośród badanych firm produkcyjnych działa w sektorze produkcji spożywczej. Tymczasem w lutym w porównaniu z poprzednimi miesiącami obserwowaliśmy wyraźny wzrost cen nie-przetworzonych surowców rolnych oraz najwyższy od 2014 r. wzrost indeksu cen żywności FAO (+16,7 proc. r/r).

Komentarz BGK

MIK to syntetyczna miara znormalizowanych wskaźników prostych.

Marcowy MIK odrobił część strat z poprzedniego miesiąca. Poprawa jest widoczna przede wszystkim w wymiarze prognostycznym, natomiast diagnoza bieżącej sytuacji pozostaje poniżej poziomu neutralnego. Większy optymizm nie przekłada się jeszcze na zwiększenie aktywności inwestycyjnej – ta osłabiła się we wszystkich analizowanych branżach. Tak więc na początku bieżącego roku ten komponent będzie hamował dynamikę PKB.

Widoczne jest zróżnicowanie dynamiki inwestycji w zależności od wielkości przedsiębiorstwa. Duże firmy zwiększają inwestycje, natomiast mikro, małe i średnie zmniejszają. Co istotne, dla najmniejszych przedsiębiorstw silniejszą barierą jest brak wystarczających środków. Koresponduje z tym ogólne lekkie zacieśnienie warunków finansowania przedsiębiorstw, dotkliwe zwłaszcza dla mikro i małych firm. Tym samym zwiększa się przestrzeń do działań banku rozwoju, jakim jest BGK, zmierzających do niwelowania barier w dostępie do finansowania.

Comiesięczny monitoring nastrojów polskich przedsiębiorstw - Metodyka badań

Główne punkty metodyki badań:

- Wszystkie prezentowane zostały opracowane na podstawie badań przedsiębiorstw realizowanych na początku każdego miesiąca od stycznia 2021 r. na zlecenie PIE i BGK.
- Przeprowadzenie comiesięcznych badań ankietowych przy użyciu techniki CATI (Computer Assisted Telephone Interviewing) na losowo-kwotowej próbie 500 przedsiębiorstw, w 4 kategoriach wielkości i 5 sektorach branżowych
- Wnioskowanie o populacji polskich przedsiębiorstw przy poziomie ufności 0,95 z błędem szacunku 4%
- Pomiar w pierwszym tygodniu każdego miesiąca
- Wyniki podawane publicznie przez PIE i BGK w drugim tygodniu miesiąca, ok. 10 dnia każdego miesiąca



Polski Instytut Ekonomiczny to publiczny think tank gospodarczy, którego historia sięga 1928 roku. Obszary badawcze Polskiego Instytutu Ekonomicznego to przede wszystkim handel zagraniczny, makroekonomia, energetyka i gospodarka cyfrowa oraz analizy strategiczne dotyczące kluczowych obszarów życia społecznego i publicznego Polski. Instytut zajmuje się dostarczaniem analiz i ekspertyz do realizacji Strategii na Rzecz Odpowiedzialnego Rozwoju, a także popularyzacją polskich badań naukowych z zakresu nauk ekonomicznych i społecznych w kraju oraz za granicą.



Bank Gospodarstwa Krajowego to państwowy bank rozwoju – jedyna taka instytucja w Polsce. Bank aktywnie wspiera rozwój społeczno-gospodarczy kraju. Realizując strategiczne projekty rozwojowe finansuje m.in. największe inwestycje infrastrukturalne, zwiększa dostęp Polaków do mieszkań oraz pobudza przedsiębiorczość polskich firm w kraju i za granicą. Jest inwestorem w funduszach, których aktywami zarządza Polski Fundusz Rozwoju. Pracownicy banku mają wysokie kompetencje w realizacji projektów służących rozwojowi kraju. Dbając o zrównoważony rozwój kraju, Bank jest obecny w każdym regionie Polski. W 2018 r. rozpoczął ekspansję, otwierając przedstawicielstwa zagraniczne, które dziś działają już w Brukseli, Frankfurtzie i Londynie. BGK ma unikalne doświadczenie w finansowaniu, inwestowaniu, udzielaniu poręczeń i gwarancji oraz dystrybucji funduszy unijnych. Odgrywa znaczącą rolę w realizacji Strategii na Rzecz Odpowiedzialnego Rozwoju, która jest kluczowym dokumentem w polityce gospodarczej Polski. Podstawą działalności BGK jest odpowiedzialny, etyczny i zrównoważony biznes, dlatego Bank podejmuje szereg inicjatyw promujących przedsiębiorczość, innowację, ekologię oraz uczciwe traktowanie pracowników, partnerów i klientów.