

Warszawa, 7 lutego 2022 r.

30 lat traktatu z Maastricht: zbliżyliśmy się do krajów „starej” UE rozwojowo i instytucjonalnie, ale strukturalne różnice pozostają – wynika z raportu PIE

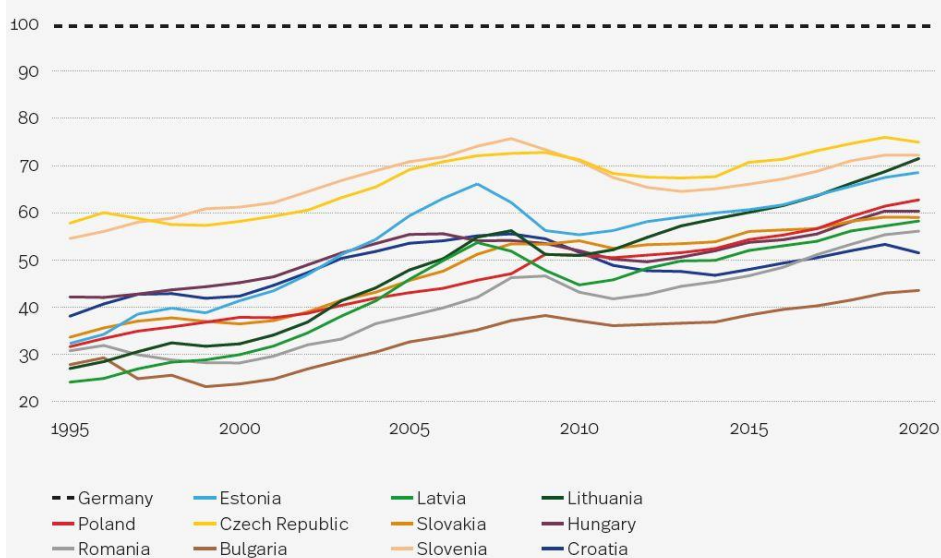
O 3,1 proc. rocznie rosły średnio gospodarki krajów Europy Środkowo-Wschodniej w latach 1995-2020 i było to tempo ponad trzykrotnie wyższe w porównaniu do krajów tzw. centrum UE. Obserwujemy wyraźną konwergencję instytucjonalną, gdzie nastąpił 4-krotny spadek różnic między państwami EŚW a krajami zachodnimi w zakresie standardów prawnych oraz 7-krotny jeżeli chodzi o poziom wolności gospodarczej. Inaczej wygląda sytuacja z perspektywy upodabniania się gospodarek pod względem strukturalnym, bowiem tempo spadku różnicy między regionem EŚW a krajami centrum wynosiło średnio 0,2 proc. rocznie, co oznacza że pomimo znaczącego rozwoju społeczno-gospodarczego w państwach naszego regionu, różnice strukturalne pozostały w Unii Europejskiej niemal na tym samym poziomie, na jakim były w 1995 r. – wynika z raportu Polskiego Instytutu Ekonomicznego „Unia Europejska konwergencji czy podziałów? Gospodarka europejska w 30 lat po Traktacie z Maastricht”.

Konwergencja gospodarcza w Unii Europejskiej postępuje. Na przestrzeni ostatnich 25 lat różnica w poziomie PKB per capita między krajami członkowskimi obniżyła się o średnio 18 proc. – wynika z raportu PIE.

Największym wygranym jest Europa Środkowo-Wschodnia, która w momencie akcesji była najbardziej zagrożoną częścią UE. Kraje tego regionu rozwijały się najszybciej: na Litwie PKB per capita rósł w latach 1995-2020 średnio o 5,1 proc., w Polsce o 3,9 proc., a w Rumunii o 3,5 proc. Oceniamy jednak, że tempo konwergencji byłoby jeszcze szybsze, gdyby nie kryzysy: finansowy sprzed ponad dekady, zadłużeniowy z 2013 r. oraz wywołany pandemią COVID-19, które mocno dotknęły europejską gospodarkę. W latach 1995-2010 wewnętrzne różnice rozwojowe zmniejszały się bowiem 2,5-krotnie szybciej – mówi prof. Krzysztof Marczewski, współpracownik zespołu makroekonomii Polskiego Instytutu Ekonomicznego.

Chart 2.3. The difference in GDP per capita between the CEE countries and Germany is declining

GDP per capita as a percentage of that in Germany



Note: GDP per capita (PPP).

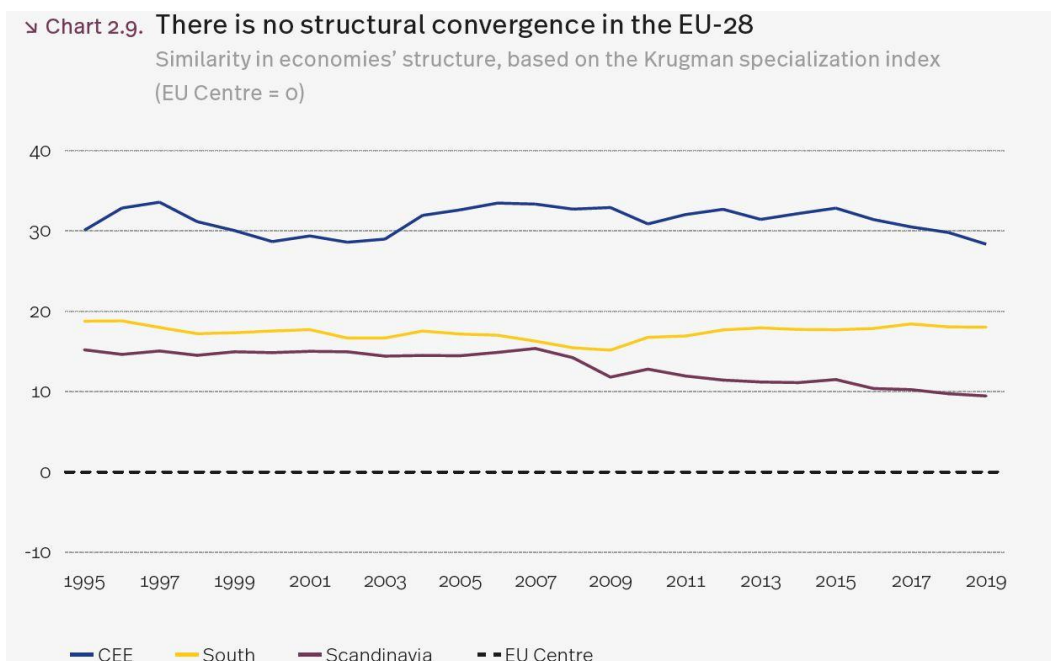
Source: prepared by PEI based on World Bank data.

Spektakularne tempo konwergencji instytucjonalnej

Konwergencja instytucjonalna okazała się obszarem największego sukcesu, gdy oceniamy traktat z Maastricht z perspektywy 30. lat od jego przyjęcia. Dzisiaj można powiedzieć, że kraje Unii Europejskiej są zbliżone pod względem jakości prawa oraz poziomu wolności gospodarczej. Jest to szczególnie widoczne w przypadku krajów Europy Środkowo-Wschodniej. Jak pokazują wskaźniki, różnice między krajami centrum UE a państwami EŚW w jakości prawa zmniejszyły się prawie czterokrotnie, a w zakresie wolności gospodarczej ponad siedmiokrotnie.

Strukturalne różnice nie tak łatwo zmienić

Konwergencja strukturalna, rozumiana jako upodabnianie się gospodarek pod względem struktury produkcji jest w UE słabo zauważalna. Obserwujemy utrzymywanie się specjalizacji, polegającej na rozwijaniu różnych gałęzi gospodarki przez różne regiony UE. To właśnie w tym zakresie różnice między państwami EŚW a centrum UE są najwidoczniejsze. Różnice strukturalne między gospodarkami EŚW a centrum UE są bowiem wciąż prawie dwukrotnie większe niż w przypadku państw południa Europy czy krajów skandynawskich. W okresie 1995-2019 dystans między krajami EŚW a państwami unijnego centrum zmniejszył się łącznie o zaledwie 5,8 proc. W przypadku Skandynawii obserwowaliśmy za to spadek różnic w strukturze produkcyjnej gospodarek aż o 38 proc.



Europa Środkowo-Wschodnia bez wątpienia dokonała skoku rozwojowego. Trzeba jednak pamiętać, że opierał się on przede wszystkim na zmniejszeniu znaczenia rolnictwa oraz przekształceniu sektora przemysłowego oraz dostosowaniu go do technologicznych i ekonomicznych wymogów współczesnej międzynarodowej konkurencji. I chociaż tak wiele się zmieniło, to szereg parametrów strukturalnych, takich jak np. poziom zarobków podlega wolniejszym dostosowaniom. Dopiero rozwój innowacyjnej gospodarki opartej na wiedzy – w szczególności sektora nowoczesnych usług – daje nadzieję na pełniejszą konwergencję gospodarczą z najlepiej rozwiniętymi krajami UE – mówi Marcin Klucznik, analityk z zespołu makroekonomii w Polskim Instytucie Ekonomicznym.

Polski Instytut Ekonomiczny to publiczny think tank ekonomiczny z historią sięgającą 1928 roku. Jego obszary badawcze to przede wszystkim makroekonomia, energetyka i klimat, handel zagraniczny, foresight gospodarczy, gospodarka cyfrowa i ekonomia behawioralna. Instytut przygotowuje raporty, analizy i rekomendacje dotyczące kluczowych obszarów gospodarki oraz życia społecznego w Polsce, z uwzględnieniem sytuacji międzynarodowej.

Kontakt dla mediów:

Ewa Balicka-Sawiak

Rzecznik Prasowy

T: +48 727 427 918

E: ewa.balicka@pie.net.pl