

Przegląd Gospodarczy PIE

lato 2022

Cytowanie:

Bochniarz, K., Klucznik, M., Rybacki, J. (2021), *Przegląd gospodarczy PIE: lato 2022*, Polski Instytut Ekonomiczny, Warszawa.

Poglądy i analizy prezentowane w publikacji są odzwierciedleniem stanowiska autorów.

Warszawa, czerwiec 2022 r.

Autorzy: Konrad Bochniarz, Marcin Klucznik, Jakub Rybacki

Redakcja: Jakub Nowak, Małgorzata Wieteska

Projekt graficzny: Anna Olczak

Współpraca graficzna: Tomasz Gałązka, Sebastian Grzybowski

Skład i łamanie: Sławomir Jarząbek

Polski Instytut Ekonomiczny

Al. Jerozolimskie 87

02-001 Warszawa

© Copyright by Polski Instytut Ekonomiczny

ISBN 978-83-66698-83-3

Spis treści

Kluczowe liczby	4
Kluczowe wnioski	5
Wstęp	6
Część I. Prognozy dla polskiej gospodarki na lata 2022-2024	7
1. Stan polskiej gospodarki po I kwartale 2022 r.	7
2. Gospodarka światowa w latach 2022-2024.	8
2.1. Unia Europejska	8
2.2. Stany Zjednoczone	10
2.3. Chiny	11
3. Polska gospodarka w latach 2022-2024.	12
3.1. Aktywność gospodarcza – PKB	12
3.2. Inflacja.	15
3.3. Rynek pracy.	17
Część II. Indeks Odpowiedzialnego Rozwoju.	19
1. Struktura Indeksu Odpowiedzialnego Rozwoju	19
2. Ranking Odpowiedzialnego Rozwoju	19
3. Pozycja Polski.	21
4. Odpowiedzialny rozwój – problem modelu irlandzkiego.	22
Bibliografia.	23
Aneks 1. Tabela z prognozami	24
Spis wykresów, tabel i ramek	25

Kluczowe liczby

o 4,8 proc.

wzrośnie PKB
w Polsce w 2022 r.

o 3,5 proc.

wzrośnie PKB
w Polsce w 2023 r.

13,1 proc.

wyniesie średnia inflacja CPI w 2022 r. To efekt przede wszystkim wysokiego wzrostu cen energii i żywności oraz presji płacowej

70 proc.

cen dóbr i usług w koszyku konsumpcyjnym
rośnie w tempie wyższym niż 5 proc.

15,8 proc.

wyniesie najwyższy odczyt inflacji w 2022 r.
Stanie się to w sierpniu

8,6 proc. średnio

będzie wynosić inflacja CPI w 2023 r.

5,4 proc.

wyniesie inflacja w 2024 r. To efekt wygaszenia tarcz inflacyjnych, który podniesie wskaźnik o 2,5 pkt. proc.

13,2 proc.

wyniesie
średni wzrost
wynagrodzeń
w 2022 r.

10,1 proc.

wyniesie
średni wzrost
wynagrodzeń
w 2023 r.

47. miejsce

PKB Polski
przypadające na
mieszkańca jest
47. najwyższym
wśród gospodarek
światowych

33. miejsce

pozycja Polski
w Indeksie
odpowiedzialnego
rozwoju

Kluczowe wnioski

Po rosyjskiej agresji na Ukrainę gospodarka światowa spowalnia, jednak wciąż prawdopodobne jest miękkie lądowanie.

Dzięki dobrym wynikom gospodarczym w pierwszej połowie roku średni wzrost PKB w Polsce wyniesie w 2022 r. 4,8 proc. W IV kwartale będzie to jednak niecałe 3 proc. W kolejnych latach polska gospodarka będzie rozwijać się w tempie zbliżonym do swojego potencjału (3,6 proc.). Jest to efekt stymulacji inwestycji i wydatków publicznych z Krajowego Planu Odbudowy. Konsumpcja gospodarstw domowych będzie wyraźnie słabsza niż w poprzednich latach.

Mimo słabszych perspektyw na przyszły rok, **łączna skala wzrostu PKB w latach 2021-2023 jest zbliżona do naszej prognozy z grudnia**. To głównie efekt wyższego wzrostu wydatków konsumenckich na początku bieżącego roku związany z pojawieniem się uchodźców z Ukrainy. Wydatki bieżące tej grupy osób zrekompensowały spadek wolumenu zakupów dóbr trwałych. Część wyników w ostatnim półroczu może wynikać także z niedoszacowania wzrostu cen przez Główny Urząd Statystyczny. Może to być ok. 0,5-1 pkt. proc. z łącznego tempa wzrostu PKB.

Kosztem wojny na Ukrainie będzie mocniejszy wzrost inflacji w najbliższych dwóch latach. Spodziewamy się, że średni wzrost cen w 2022 r. sięgnie 13,1 proc. Głównym źródłem inflacji pozostaje wzrost cen żywności i energii. Niemniej jednak inflacja bazowa, która opisuje ceny towarów przetworzonych oraz usług, dalej będzie wysoka. W przyszłym roku inflacja nieznacznie spowolni i wyniesie 8,6 proc. Wyraźne spowolnienie nastąpi na przełomie 2023 i 2024 r. W takich warunkach rząd prawdopodobnie wycofa tarczę antyinflacyjną. Podniesie to CPI w 2024 r. o 2,5 pkt. proc. – średni wzrost cen będzie oscylować w okolicach 5,4 proc.

Polska gospodarka zachowuje wysoką lokatę w rankingu zrównoważonego rozwoju, chociaż pandemia pokazała mankamenty związane z jakością usług publicznych. Mocną stroną naszego kraju jest bezpieczeństwo wewnętrzne oraz potencjał do wzrostu gospodarczego. Słabiej niż 2 lata temu prezentują się perspektywy ochrony zdrowia. Wciąż dużo pracy wymaga też poprawa innowacyjności gospodarki.

Wstęp

Polska gospodarka w drugiej połowie 2021 i na początku 2022 r. **szybko nadrobiła dystans do gospodarek zachodnioeuropejskich**. Wzrost PKB w ostatnich dwóch kwartałach wyniósł kolejno 7,6 oraz 8,5 proc., podczas gdy w strefie euro było to 4,7 oraz 5 proc. Dobre wyniki to zasługa ekspansji polskiego przemysłu oraz wysokiego popytu wewnętrznego. W kolejnych kwartałach Polska dalej będzie doganiać państwa Europy Zachodniej, jednak stopy wzrostu PKB okażą się już wyraźnie niższe.

Wojna w Ukrainie oznacza spowolnienie we wszystkich państwach Unii Europejskiej. Komisja Europejska wskazuje, że gospodarki strefy euro w 2022 r. urosną o 2,7 proc. Oznacza to rewizję o 1,3 pkt. proc. w dół względem prognoz styczniowych. Najmocniej osłabły gospodarki Południa i Niemiec – rewizje sięgnęły kolejno 1,5 pkt. oraz 2 pkt. proc. W takim otoczeniu wzrost gospodarczy w Polsce również spowolni do ok. 3,5 proc.

Bezpośrednim kosztem wojny jest wysoka inflacja. Nadchodzące dwa lata to okres podwyższonego wzrostu cen żywności oraz surowców energetycznych. Wzrost kosztów podstawowych materiałów przełoży się także na podwyżki cen wysoko przetworzonych dóbr konsumpcyjnych. W Polsce dodatkowym problemem będzie presja płacowa. W efekcie Narodowy Bank Polski nie osiągnie swojego celu do końca 2024 r.

Celem tego raportu jest przedstawienie prognoz dla polskiej gospodarki na lata 2022, 2023 i 2024. Podstawą ich sporządzenia jest opracowany we współpracy z ekspertami zewnętrznymi *Makromodel gospodarki narodowej Polskiego Instytutu Ekonomicznego* (Welfe, 2020). Nasze prognozy przedstawiamy co pół roku – w zimowych i letnich *Przeglądach Gospodarczych*.

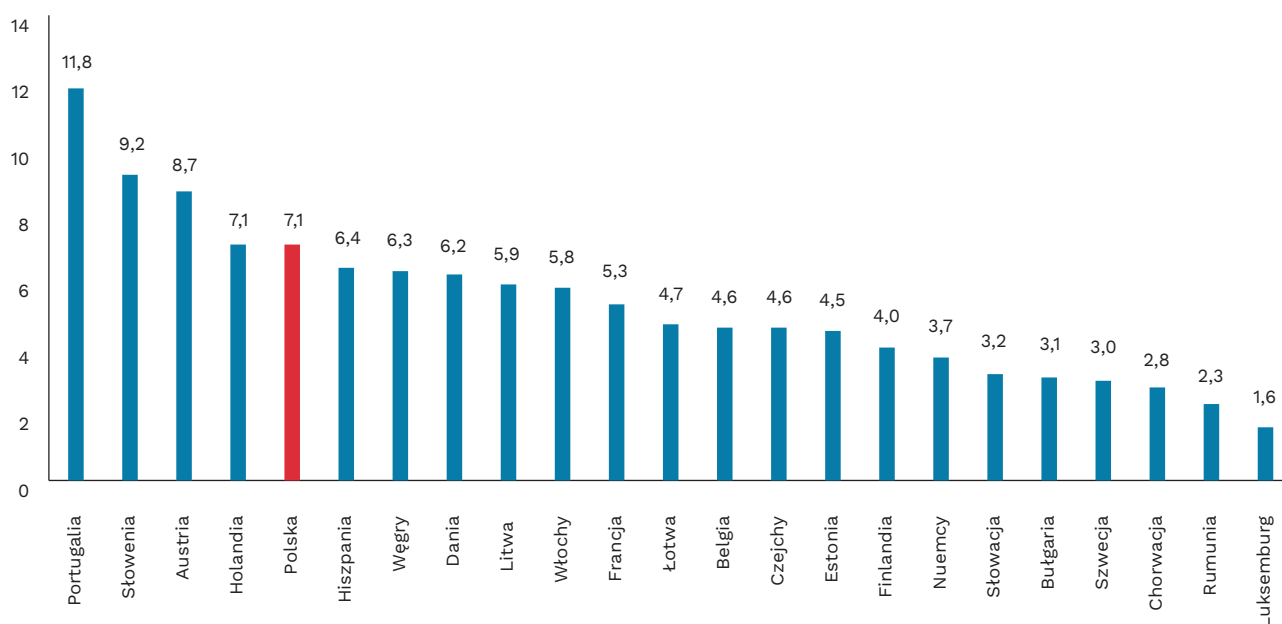
Raport jest podzielony na dwie części. W pierwszej prezentujemy prognozy wzrostu gospodarczego, inflacji oraz sytuacji na rynku pracy. Przedstawiamy też ocenę otoczenia zagranicznego oraz wyzwania gospodarcze na najbliższe kwartały. W drugiej części przedstawiamy aktualizację Indeksu Odpowiedzialnego Rozwoju.

Część I. Prognozy dla polskiej gospodarki na lata 2022-2024

1. Stan polskiej gospodarki po I kwartale 2022 r.

Wzrost gospodarczy w Polsce jest wysoki, mimo rosyjskiej agresji w Ukrainie. W I kwartale Polska gospodarka była większa o 8,5 proc. niż w 2021 r., w II kwartale prognozy analityków wskazują na umiarkowane spowolnienie. Dynamiczny wzrost jest związany z wysoką aktywnością przemysłową, akumulacją zapasów przez przedsiębiorstwa oraz podwyższonymi wydatkami konsumpcyjnymi gospodarstw domowych na potrzeby bieżące. **Tempo wzrostu w Polsce znacząco przekracza wyniki państw Europy Zachodniej** – według prognoz Komisji Europejskiej, Polska znajduje się wśród 5 najszybciej rozwijających się państw UE (wykres 1). Co więcej, w szacunkach Komisja nie doszacowała faktycznego tempa wzrostu w naszym kraju.

Wykres 1. Tempo wzrostu PKB w I kwartale w głównych gospodarkach UE



Źródło: opracowanie własne PIE na podstawie prognoz Komisji Europejskiej.

Głównym kosztem wojny jest wysoka inflacja. W maju wzrost cen sięgnął 13,9 proc., a przez kolejne miesiące będzie dalej przyspieszać. Około 66 proc. bieżącej inflacji jest związane z cenami żywności, paliw oraz rachunkami za energię. Równoległe oczekiwania inflacyjne przedsiębiorstw są obecnie rekordowe w całej Europie. Wzrost cen surowców energetycznych jeszcze przez dłuższy czas będzie skutkować podwyżkami cen części towarów przemysłowych.

Rynek pracy stoi przed wyzwaniem związanym z adaptacją do pracy ukraińskich migrantów. Do połowy maja w Polsce przyznano ponad milion numerów PESEL osobom uciekającym przed wojną. Dane demograficzne wskazują, że 47 proc. z nich to dzieci w wieku poniżej 18. r.ż., dalsze 48 proc. – kobiety. Spodziewamy się szybkiej adaptacji uchodźców i uchodźczyń na

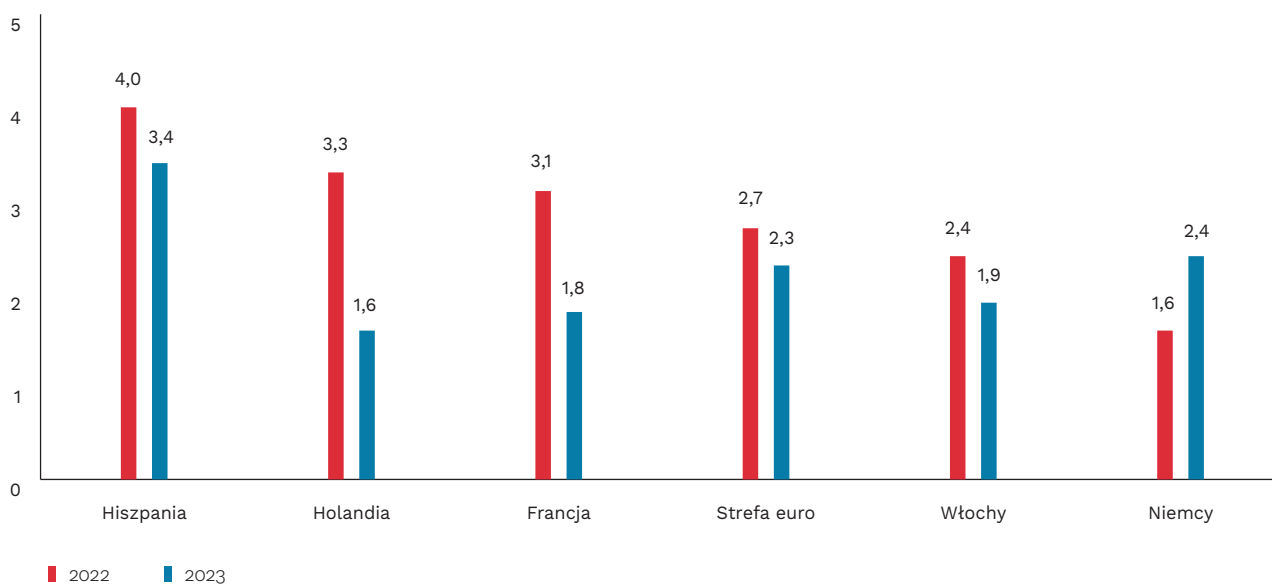
krajowym rynku pracy. Ministerstwo Rodziny i Polityki Społecznej wskazuje, że pracę znalazło już 160 tys. obywateli Ukrainy, z czego 117 tys. to kobiety. Ukraińcy znajdują pracę w sektorze usługowym i nieco rzadziej w przemyśle. Spodziewamy się, że firmy przemysłowe i budowlane będą dalej raportować niedobory pracowników, co przełoży się na zróżnicowanie wynagrodzeń między sektorami. Pojawienie się migrantów oznacza również spore wyzwania dla rynku budowlanego oraz polityki społecznej. Liczba potrzebnych mieszkań dla tej grupy odpowiada wielkości, które Polska buduje przez 2-3 lata.

2. Gospodarka światowa w latach 2022-2024

2.1. Unia Europejska

Komisja Europejska zrewidowała w dół prognozy wzrostu państw UE na lata 2022 i 2023. Według bieżących szacunków gospodarki UE wzrosną o 2,7 proc. w obecnym roku. W grudniu analitycy prognozowali 4-proc. wzrost, co oznacza rewizję w dół o 1,3 pkt. proc. Kolejny rok przyniesie kontynuację spowolnienia – PKB wzrośnie o 2,3 pkt. proc. Taki wynik jest zbieżny z poprzednimi prognozami Komisji Europejskiej.

Wykres 2. Prognozowany wzrost PKB w wybranych państwach UE w latach 2022 i 2023 (w proc.)



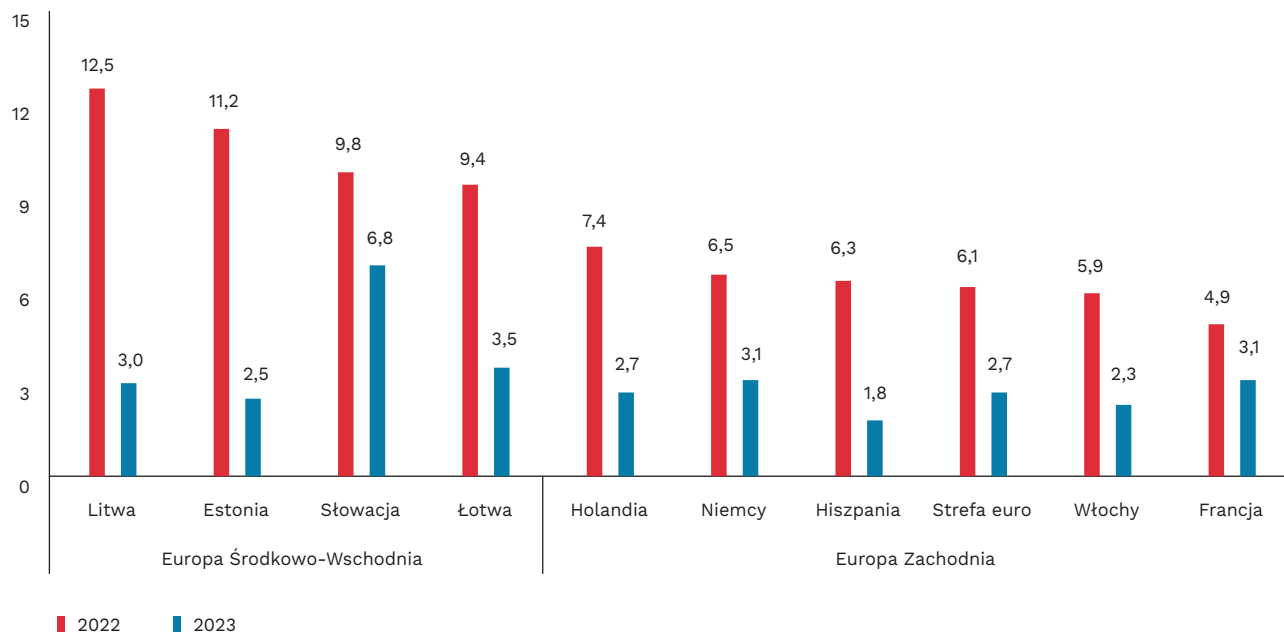
Źródło: opracowanie własne PIE na podstawie prognoz Komisji Europejskiej.

Najniższe tempo wzrostu spośród dużych gospodarek zanotują Niemcy z uwagi na silne związki z Rosją. Będzie to 1,6 proc., co oznacza rewizję poprzedniego szacunku w dół o 2 pkt. procentowe. KE prognozuje także słaby wzrost w najmocniej zadłużonych Włoszech (2,4 proc.). Problemy tego państwa będą hamować podnoszenie stóp procentowych w Europie z uwagi na obawy o niestabilność długu publicznego. Zadłużenie Włoch ma obecnie równowartość około 150 proc. PKB. Najmniejsze straty według KE poniesie Francja – tempo wzrostu przekroczy 3 proc., co oznacza rewizję w dół o 0,5 pkt. proc.

Strefę euro czeka słaba aktywność gospodarcza i wysoka inflacja. Komisja Europejska wskazuje, że tempo wzrostu cen w UE wyniesie średnio 6,8 proc. w 2022 r. oraz 3,2 proc. w 2023 r. Inflacja będzie najsilniejsza w regionie Europy Środkowo-Wschodniej – szczególnie w państwach bałtyckich (wykres 3). Ceny będą rosły zdecydowanie wolniej w gospodarkach Europy Południowej.

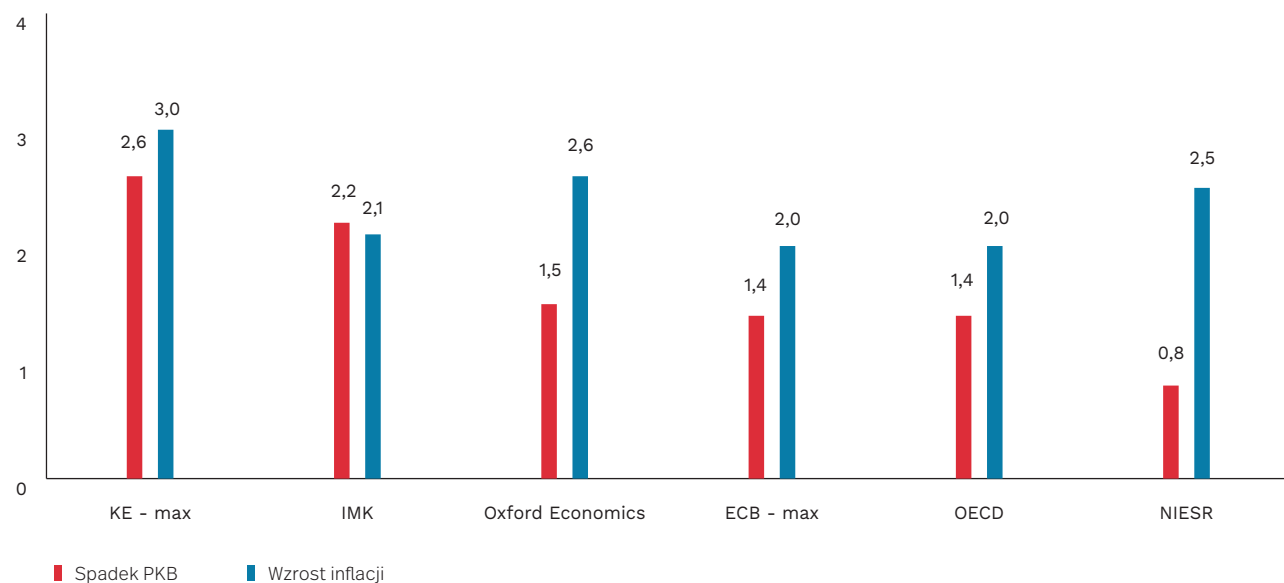
Prognozy Komisji Europejskiej wskazują, że **inflacja oraz jej część bazowa jeszcze w 2023 r. będą przekraczać cele banków centralnych państw UE**. O ile obecnie to efekt wzrostu cen żywności oraz energii, o tyle w przyszłym roku dominującą rolę będą odgrywać towary przetworzone i usługi.

Wykres 3. Prognozowana inflacja w wybranych państwach UE w latach 2022 i 2023 (w proc.)



Źródło: opracowanie własne PIE na podstawie prognoz Komisji Europejskiej.

Wykres 4. Wpływ odcięcia rosyjskich surowców na PKB i inflację strefy euro



Uwaga: scenariusze makroekonomiczne nie są tożsame. Przyjęto odmienne założenia dotyczące poziomów cen oraz skali zerwania relacji UE i Rosji.

Źródło: opracowanie własne PIE na podstawie danych Komisji Europejskiej oraz Berger i in. (2022).

Należy zwrócić uwagę na rozbieżne założenia dotyczące prognoz poszczególnych państw. Komisja Europejska nadal zakłada wysoki wzrost cen żywności i energii w 2023 r. w Europie Środkowo-Wschodniej. Równoległe prognozy te są niższe dla strefy euro. Z uwagi na globalny charakter zmian na rynkach surowców rolnych długookresowe prognozy dla państw zachodnich mogą być zaniżone.

Dużą niewiadomą pozostają makroekonomiczne skutki odejścia UE od rosyjskich surowców energetycznych. Komisja Europejska wskazuje, że nagłe odcięcie dostaw gazu spowoduje spadek PKB w strefie euro sięgający 1,2-2,6 pkt. proc. w 2022 r. oraz 0,5-1 pkt. proc. w 2023 r. Równoległe inflacja wzrośnie – wskaźnik zwiększy się o 1-3 pkt. proc. w 2022 r. oraz nieznacznie w 2023 r. Szacunki Komisji Europejskiej są podobne do wyników badań pozostałych instytucji międzynarodowych, dotyczących ewentualnej eskalacji konfliktu (wykres 4) – bieżący konsensus sugeruje koszty dla PKB i inflacji rzędu 1,7 oraz 2,4 pkt. proc.

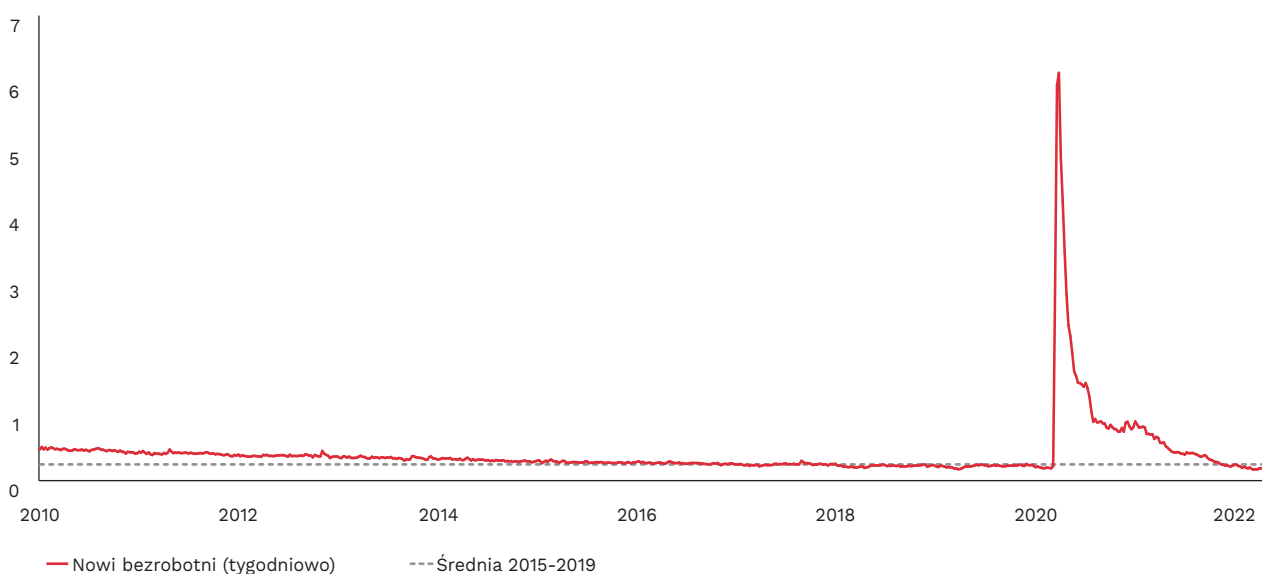
Najbardziej pesymistyczne analizy dla Niemiec wskazują, że spadek PKB tego kraju może sięgnąć nawet 6 pkt. proc. Niemieckie *think tanki* (DIW i in., 2022) wskazują, że część przemysłu prowadzi produkcję przetwarzając wyłącznie rosyjski gaz i konieczne będą zmiany linii fabrycznych, co wywoła głębokie załamanie aktywności. Przy takiej recesji prawdopodobne jest rozlewanie się problemów na region Europy Środkowo-Wschodniej oraz spowolnienie w przemyśle.

2.2. Stany Zjednoczone

Stany Zjednoczone są zagrożone stagflacją. W pierwszym kwartale 2022 r. PKB USA zmalał o 0,4 proc. względem poprzedniego okresu – mimo spodziewanego wzrostu aktywności. Jednocześnie inflacja wzrosła do 8,3 proc. i jest najwyższa od ponad 40 lat. Z prognoz Międzynarodowego Funduszu Walutowego (MFW) wynika, że w tym roku gospodarka Stanów powiększy się o 3,7 proc. Dla kontrastu Bloomberg obniżył prognozę wzrostu PKB do 2,8 proc.

Koniunktura w USA zaczyna się psuć. W połowie marca liczba nowych wniosków o zasiłki dla bezrobotnych w Stanach zaczęła rosnąć. Obecnie taki wniosek składa ok. 220 tys. osób tygodniowo – tylko nieco mniej niż średnio w latach 2015-2019 (wykres 5). Z kolei wyniki badań Rezerwy Federalnej (Fed) w Filadelfii wskazują na szybkie pogarszanie się koniunktury w przemyśle. Słabe wyniki widzimy także w budownictwie. Mimo tego część danych wciąż wskazuje na dość dobrą koniunkturę – np. sprzedaż detaliczna w kwietniu względem marca wzrosła o 0,9 proc.

Wykres 5. Liczba nowych bezrobotnych w USA w latach 2010-2022 (w mln tygodniowo)



Źródło: opracowanie własne PIE na podstawie danych Macrobond.

Mimo spowolnienia Fed zacieśnia politykę pieniężną. W marcu podniósł pierwszy raz stopy o 0,25 pkt. proc., a w maju – dwukrotnie mocniej. Główna stopa procentowa w Stanach Zjednoczonych wynosi obecnie 1 proc. Rynki finansowe oczekują, że do opanowania inflacji konieczne będą podwyżki do ok. 3 proc. Jednocześnie Fed zakończył program luzowania ilościowego i ogranicza posiadane aktywa. Te działania wywołały przecenę na rynkach akcji – od początku roku wartość indeksu S&P 500 spadła o 18 proc.

Działania Fed schłodzi światową gospodarkę. Podwyżki stóp w Stanach Zjednoczonych będą znacznie silniejsze niż w strefie euro. W takich warunkach amerykańska waluta umocni się. Silny dolar oznacza gorsze warunki kredytowe dla krajów rozwijających się oraz eksporterów na całym świecie. Podwyżki stóp w USA ograniczą więc handel międzynarodowy i spowolnią wzrost także na rynkach rozwijających się (Bruno, Song Shin, 2021).

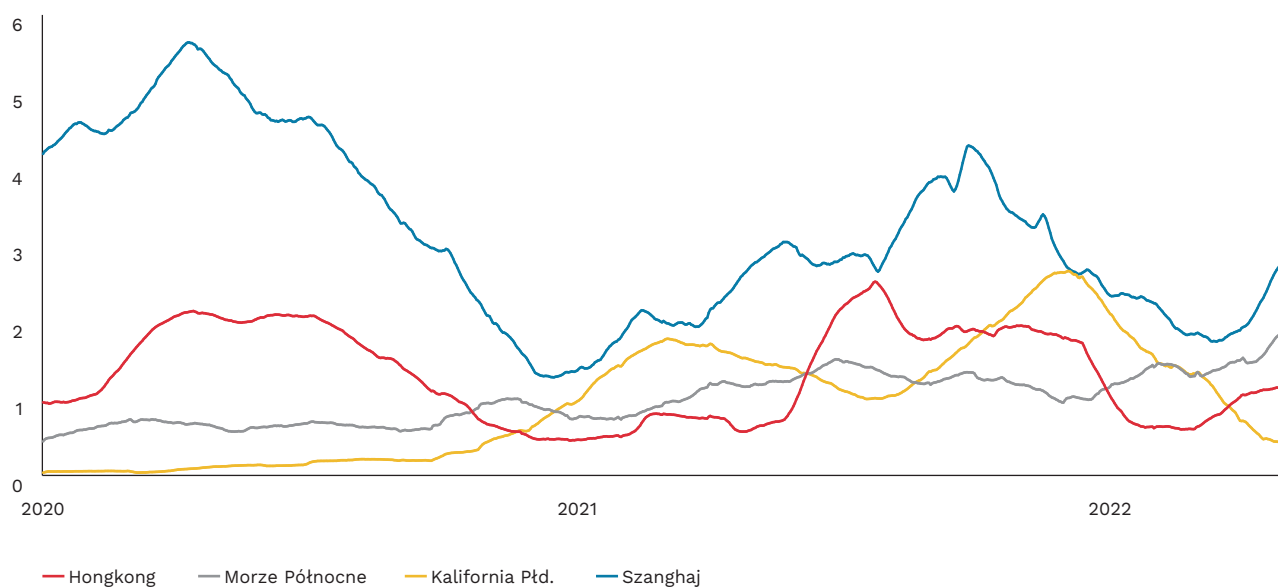
Ceny części towarów przemysłowych mogą spaść. Wysoki popyt w ostatnich kwartałach oraz utrudnienia w transporcie zachęcały firmy do gromadzenia zapasów. Rezerwa Federalna w St.Louis wskazuje, że wartość zapasów w amerykańskich sklepach i supermarketach wzrosła do 147 proc. wartości sprzedaży – to o 10 pkt. proc. więcej niż przed pandemią. Realizacja opóźnionych dostaw oraz spadek popytu konsumenckiego w kolejnych miesiącach dodatkowo zwiększą ten wskaźnik. Rosnące zapasy wymuszają na sklepach obniżenie części cen – w perspektywie kwartału ten efekt wpłynie także na ceny w Europie.

2.3. Chiny

Aktywność gospodarcza w Chinach załamuje się. MFW obniżył prognozę wzrostu dla Chin z 5,6 do 4,4 proc. Te prognozy mogą być zbyt optymistyczne – analitycy komercyjni rewidowali prognozy do poziomu 4 proc., a Bloomberg oczekuje zaledwie 2-proc. wzrostu. Słabsze wyniki to przede wszystkim efekt *lockdownu* w związku z kolejną falą pandemii. W gospodarkę Chin uderzy również spowolnienie gospodarcze w Europie i USA – oznacza to mniejszy popyt na chiński eksport.

Pandemia zamroziła chińską gospodarkę. W odpowiedzi na kolejną falę zachorowań Chiny wprowadziły serię regionalnych *lockdownów*. W szczytowym momencie restrykcje dotyczyły regionów odpowiadających za ponad 50 proc. PKB Chin. Zatrzymane zostały fabryki, porty oraz konsumpcja prywatna. Produkcja przemysłowa zmalała w kwietniu o 2,9 proc., a sprzedaż detaliczna – o 11,1 proc. Sprzedaż nowych aut w Szanghaju zmalała do zera (CNN, 2022).

Wykres 6. Statki zatrzymane w portach jako proc. globalnej floty



Uwaga: średnia ruchoma 60-dniowa; zastoje w chińskich portach dzisiaj oznaczają analogiczne problemy w Europie i USA pół roku później. Źródło: opracowanie własne PIE na podstawie danych IfW Kiel (2022).

Problemy Chin zwiększą niestabilność w handlu międzynarodowym. Niemiecki instytut IfW Kiel wskazuje, że *lockdown* ponownie zakorkował porty w Szanghaju i Hongkongu. Skala opóźnień przestaje jednak rosnąć i jest mniejsza niż w poprzednich latach. Samo udrożnienie portów w Chinach nie rozwiąże problemów z globalnym handlem – w ciągu dwóch kwartałów statki przyptywające z Chin zakorkują porty w Europie oraz Stanach Zjednoczonych. To samo wydarzyło się na początku pandemii – opóźnienia w porcie w Szanghaju w połowie 2020 r. spowodowały zatory w amerykańskich portach na początku 2021 r. w miarę napływania opóźnionych statków z Chin. Oznacza to, że stabilizacja handlu międzynarodowego może zająć nawet lata.

Chiny zaczynają stymulować gospodarkę. Bank centralny Chin dokonał pierwszej obniżki stóp procentowych – zmniejszył stopę procentową dla pożyczek 5-letnich z 4,60 do 4,45 proc. Jednocześnie Chiny zwiększają także wydatki budżetowe – łączna kwota wsparcia dla gospodarki jest niewiele mniejsza niż w 2020 r. To ruchy w przeciwnym kierunku niż w Stanach Zjednoczonych oraz Unii Europejskiej. Siła wsparcia prawdopodobnie będzie jednak ograniczona – wzrost PKB Chin będzie niższy niż cel Partii Komunistycznej (5,5 proc.).

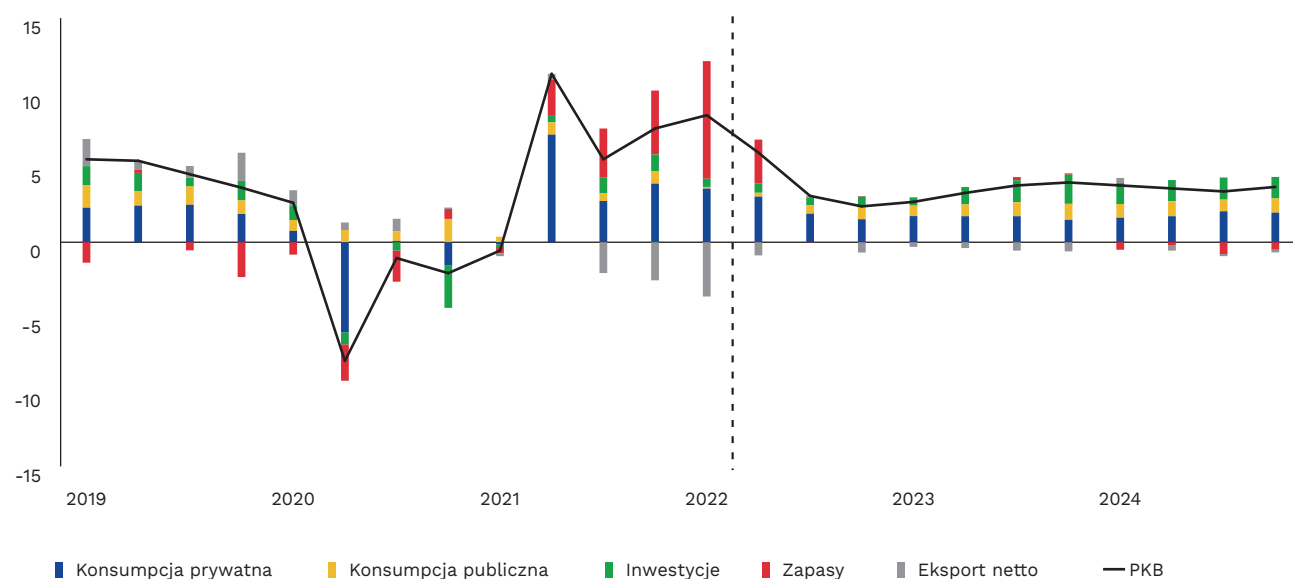
Pobudzenie chińskiej gospodarki pogłębi niedobory metali. Chiny zużywają 50 proc. światowych zasobów miedzi i 70 proc. żelaza. Stymulowanie chińskiej gospodarki oznacza zwykle zwiększone wydatki na infrastrukturę. Taki ruch pogłębi światowe niedobory materiałów budowlanych oraz metali – szanse na spadek cen poniżej poziomów sprzed wybuchu pandemii są nikłe.

3. Polska gospodarka w latach 2022-2024

3.1. Aktywność gospodarcza – PKB

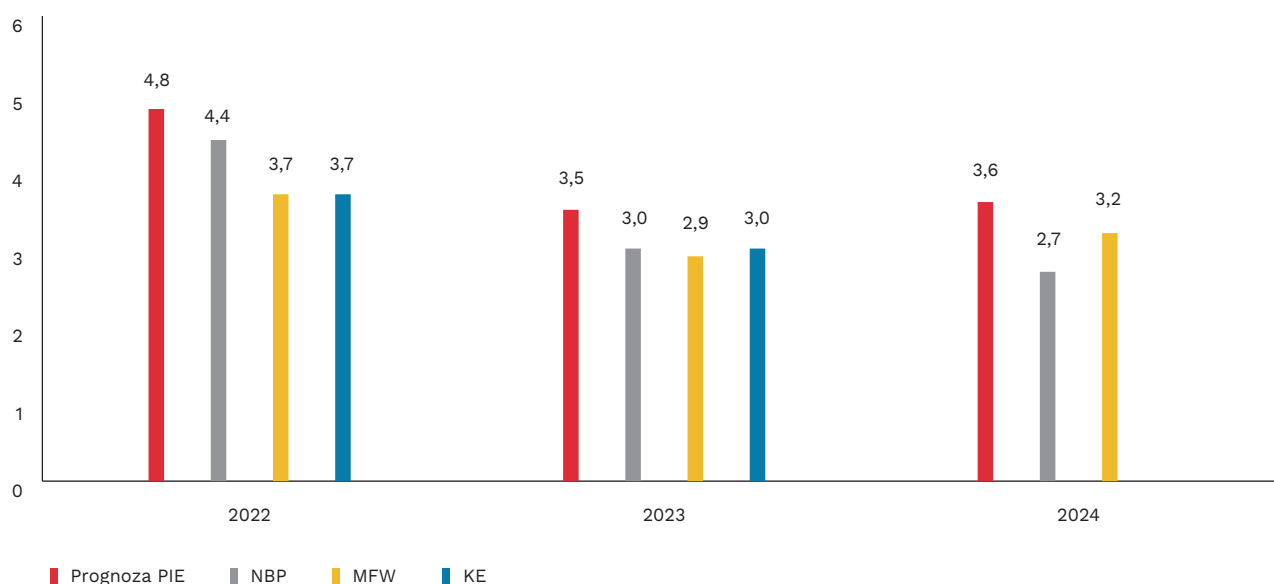
Polską gospodarkę czeka lekkie spowolnienie. W 2022 r. wzrost PKB będzie dalej bardzo wysoki i wyniesie 4,8 proc. To dużo lepszy wynik niż prognozowaliśmy bezpośrednio po wybuchu wojny na Ukrainie. Zarówno nasze prognozy, jak i innych analityków, były wtedy rewidowane na poziomie 3,5 proc. Bardzo pozytywnie zaskoczyły jednak wyniki przemysłu oraz dodatkowy popyt wywołany przez uchodźców. Te czynniki zapewnią paliwo do wzrostu na maksymalnie jeden dodatkowy kwartał. W drugiej połowie roku oraz w 2023 r. wzrost gospodarczy będzie oscylować wokół 2,4-3,6 proc.

Wykres 7. Struktura wzrostu PKB Polski w latach 2019-2024 – prognoza PIE



Źródło: opracowanie własne PIE.

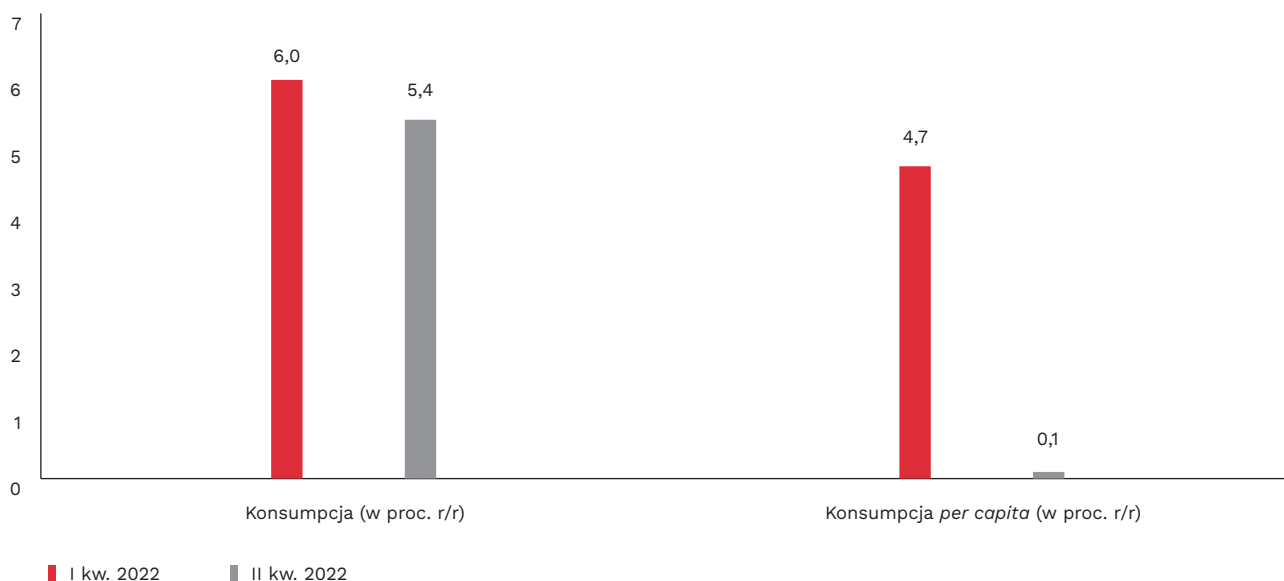
Wykres 8. PKB Polski w latach 2022-2024 – prognoza PIE na tle innych ośrodków



Źródło: opracowanie własne PIE.

Bieżący wzrost ma kruche podstawy. W I kwartale 2022 r. PKB wzrósł o 8,5 proc. To jednak głównie efekt powiększania zapasów przez przedsiębiorstwa. Dodatkowo wzrost konsumpcji wynikał z zakupów pierwszej potrzeby przez uchodźców z Ukrainy. Dane GUS wskazują, że rosła wartość zakupów odzieży, mebli czy żywności, a dużo gorzej wyglądała sprzedaż dóbr trwałych, np. RTV czy samochodów. Rosnące raty kredytów oraz inflacja zaczynają ciążyć na aktywności konsumpcyjnej.

Wykres 9. Konsumpcja w Polsce – wzrost zasilany przez uchodźców



Źródło: opracowanie własne PIE.

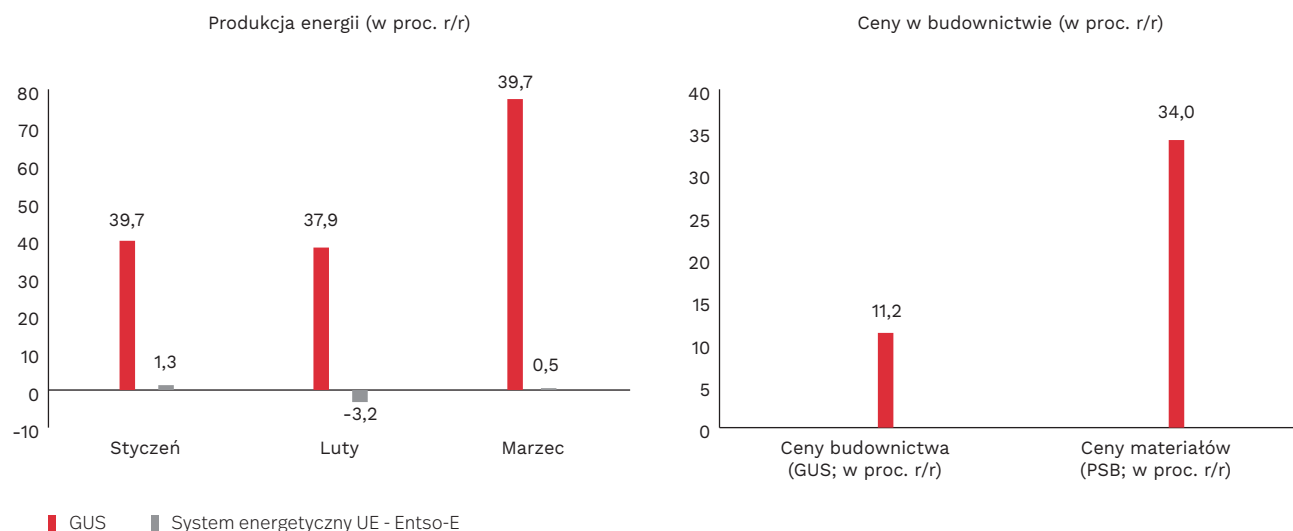
Wyniki przemysłu w kolejnych kwartałach będą słabsze. Wzrost cen surowców oraz niedobory towarów będą powodować zastój w przetwórstwie przemysłowym oraz budownictwie. Spodziewamy się również osłabienia eksportu – będzie to efekt załamania aktywności w strefie euro. Dlatego tempo wzrostu PKB w IV kwartale będzie zbliżone do poziomu 3 proc.

Wartość inwestycji prywatnych zaczyna spadać. Narodowy Bank Polski wskazuje, że wzrost inwestycji firm zwolnił w IV kwartale ub. roku z 9,3 do 5,0 proc. Jednocześnie 100 największych firm w polskiej gospodarce nie zwiększyło inwestycji – wzrost to wyłącznie efekt wyższych nakładów mniejszych podmiotów. NBP sygnalizuje, że rekordowe zyski firm w ubiegłym roku wspierały nowe inwestycje. Ten efekt skończy się wraz ze spowolnieniem gospodarczym – od III kwartału ubiegłego roku obserwujemy spadki marż.

Akceptacja Krajowego Planu Odbudowy (KPO) oznacza wzrost inwestycji publicznych w przyszłym roku. Około 66 proc. środków zostanie przeznaczonych bezpośrednio na inwestycje, pozostała część – na wydatki konsumpcyjne. Pojawienie się tych środków zwiększy wzrost PKB w przyszłym roku o ok. 1 pkt. proc. Środki z KPO zostaną przeznaczone m.in. na przyspieszenie transformacji energetycznej oraz inwestycje w nowoczesny transport.

Coraz większym wyzwaniem może być mierzenie PKB. Urzędy statystyczne mierzą PKB w cenach bieżących, a następnie rozdzielają wynik na realny wzrost PKB oraz inflację. Zawyżenie realnego wzrostu oznacza zaniżenie inflacji i odwrotnie. W ostatnich miesiącach obserwujemy nienaturalnie wysokie wzrosty produkcji energii w cenach stałych. Dane GUS wskazują także na umiarkowane tempo wzrostu cen w budownictwie. Spodziewamy się, że odczyty PKB za 2022 r. mogą być rewidowane w dół o ok. 0,5-1,0 pkt. proc.

Wykres 10. GUS może mieć problem z mierzaniem cen



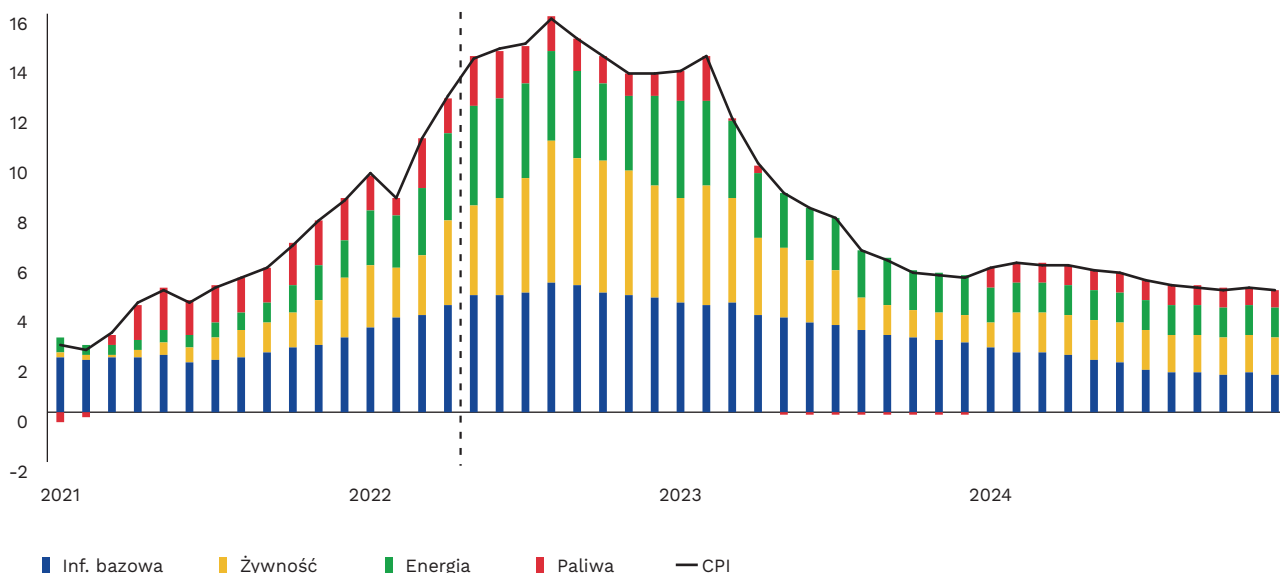
Uwaga: dane GUS obejmują szerszy zakres informacji niż produkcja energii Entso-E i PSB, dlatego informacje nie są identyczne. Niepokojącym zjawiskiem jest jednak duża rozbieżność między wynikami.

Źródło: opracowanie własne PIE na podstawie danych GUS, PSB i Macrobond.

3.2. Inflacja

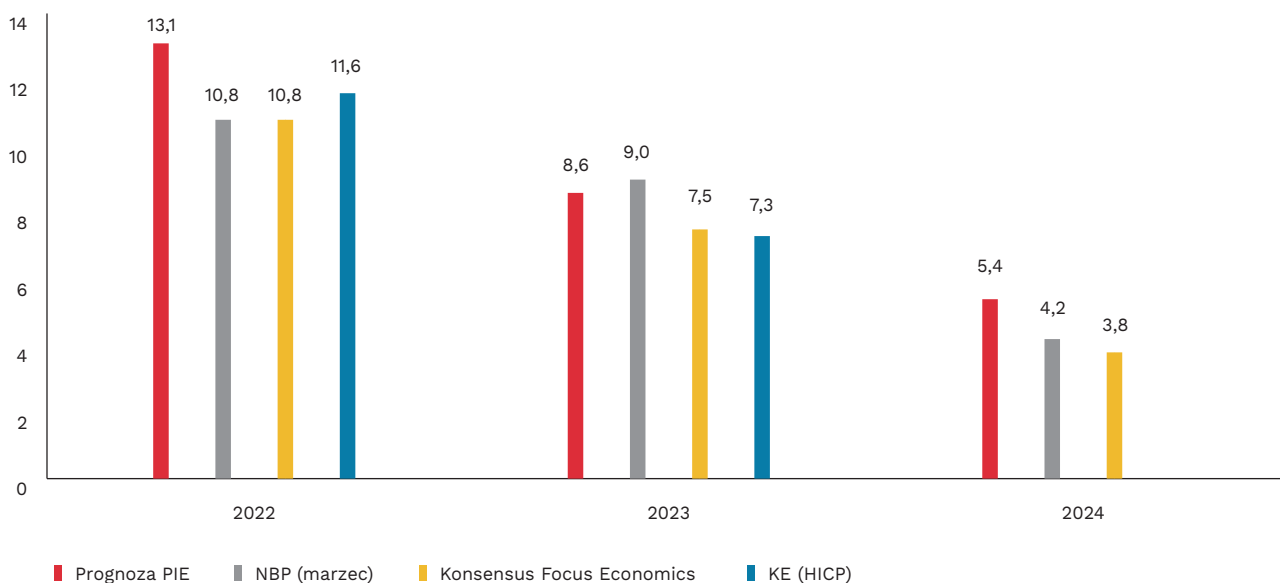
Przez najbliższe 3 lata inflacja będzie znacznie przekraczać cel NBP. CPI w 2022 r. wyniesie średnio 13,1 proc. Szczyt inflacji prawdopodobnie przypadnie w sierpniu – będzie to 15,8 proc. W 2023 r. wzrost cen wyniesie 8,6 proc., a w 2024 r. ceny będą rosły średnio o 4,5 proc. – zakładamy, że wycofanie tarczy antyinflacyjnej podwyższy wynik.

Wykres 11. Struktura inflacji CPI – prognoza PIE



Źródło: opracowanie własne PIE.

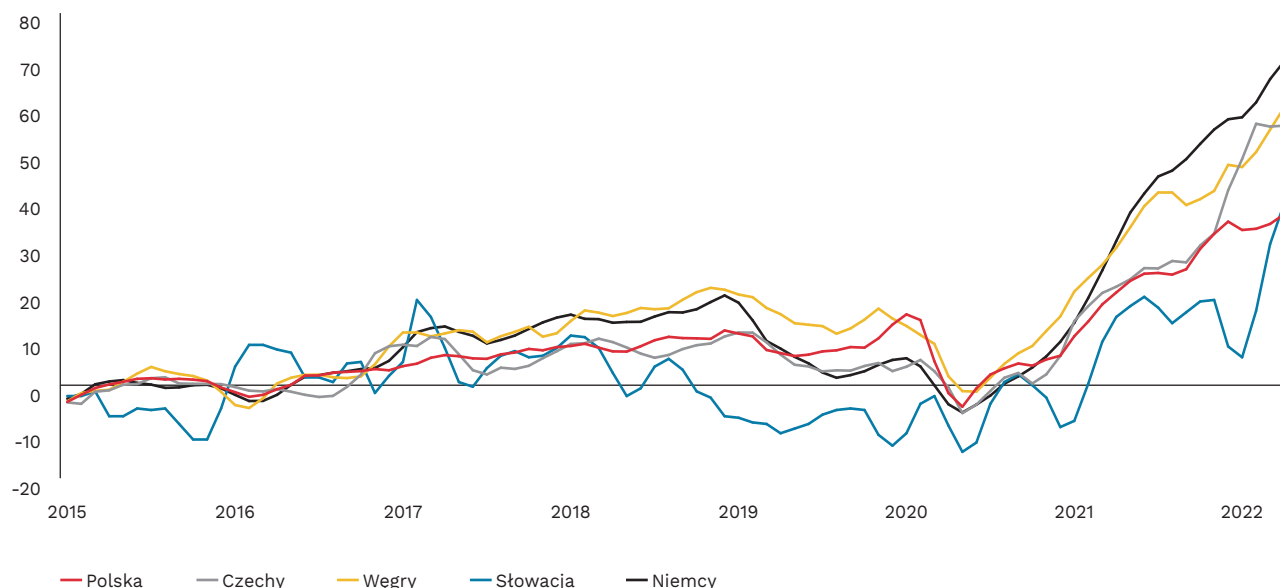
Wykres 12. Inflacja CPI – prognoza PIE na tle innych ośrodków



Źródło: opracowanie własne PIE na podstawie danych NBP, Komisji Europejskiej, Bloomberg.

Inflacja w najbliższych dwóch latach będzie miała bardzo szeroki charakter. Około 66 proc. łącznego wzrostu cen będzie związane z żywnością oraz energią. Niemniej nawet 70 proc. cen będzie w bieżącym roku rosła w tempie przekraczającym 5 proc. Drożące surowce wpływają na koszty towarów przetworzonych, a na rynku pracy dalej widoczna jest systematyczna presja płacowa. Dlatego oczekiwania inflacyjne w większości krajów UE znajdują się obecnie na historycznie wysokich poziomach.

Wykres 13. Oczekiwania inflacyjne firm przemysłowych (w pkt., średnia 3-miesięczna)



Źródło: opracowanie własne PIE na podstawie danych Komisji Europejskiej.

W latach 2022 i 2023 wzrost cen żywności będzie przekraczać 10 proc. Szacujemy, że w kolejnych latach wyniki sięgną kolejno 13,5 oraz 11,5 proc. Najmocniej wzrosną ceny produktów zbożowych oraz mięsa. Skutkiem rosyjskiej agresji na Ukrainę jest załamanie eksportu zbóż z tamtejszej gospodarki. W konsekwencji cena pszenicy na światowych rynkach podniosła się z 8 do 12 USD za buszel (o 50 proc.). Podobne zmiany obserwujemy w przypadku kukurydzy oraz roślin oleistych, również produkowanych głównie na Ukrainie. Dodatkowo w Europie należy oczekiwać spadku ilości plonów – obniży ją susza.

Przyszły rok prawdopodobnie także będzie trudny – spodziewamy się wysokiego wzrostu cen warzyw i owoców. Rosja jest największym na świecie eksporterem nawozów azotowych, a Białoruś potasowych. Obydwa kraje zawiesiły handel międzynarodowy tym surowcem wraz z wybuchem wojny, co przełoży się na słabsze wyniki rolnictwa w Europie.

Szanse na spadek cen surowców energetycznych na światowych rynkach są niewielkie. Amerykańska agencja ds. informacji na rynkach energetycznych (EIA) prognozuje, że ceny baryłki ropy typu Brent utrzymają się na poziomie 100 USD zarówno w 2022, jak i 2023 r. Podobne tendencje obserwujemy na rynku gazu. Wysokie ceny surowców oraz uprawnień do emisji CO₂ będą skutkować kolejnymi wysokimi podwyżkami taryf przez Urząd Regulacji Energetyki w 2023 r.

Inflacja bazowa będzie hamować, jednak pozostanie na wysokim poziomie. Ceny towarów przemysłowych będą rosła z uwagi na wyższe koszty przedsiębiorstw – taka tendencja wystąpi we wszystkich państwach UE w podobnej skali. Spodziewamy się osłabienia wzrostu cen usług – te zmniejszą podwyżki stóp procentowych oraz spowodują spowolnienie gospodarcze. Niemniej inflacja bazowa będzie przekraczać dopuszczalne pasma wahań od celu NBP przynajmniej do połowy 2024 r.

W 2024 r. wycofanie tarczy antyinflacyjnej podwyższy wskaźnik inflacji o około 2,5 pkt. proc. Zakładamy, że decyzje zostaną podjęte w styczniu, co doprowadzi do wzrostu cen żywności, paliw i energii. Podobnie jak w przypadku wdrożenia, zmiany podatkowe będą miały niewielkie przełożenie na inflację bazową, która pozostanie w trendzie spadkowym.

3.3. Rynek pracy

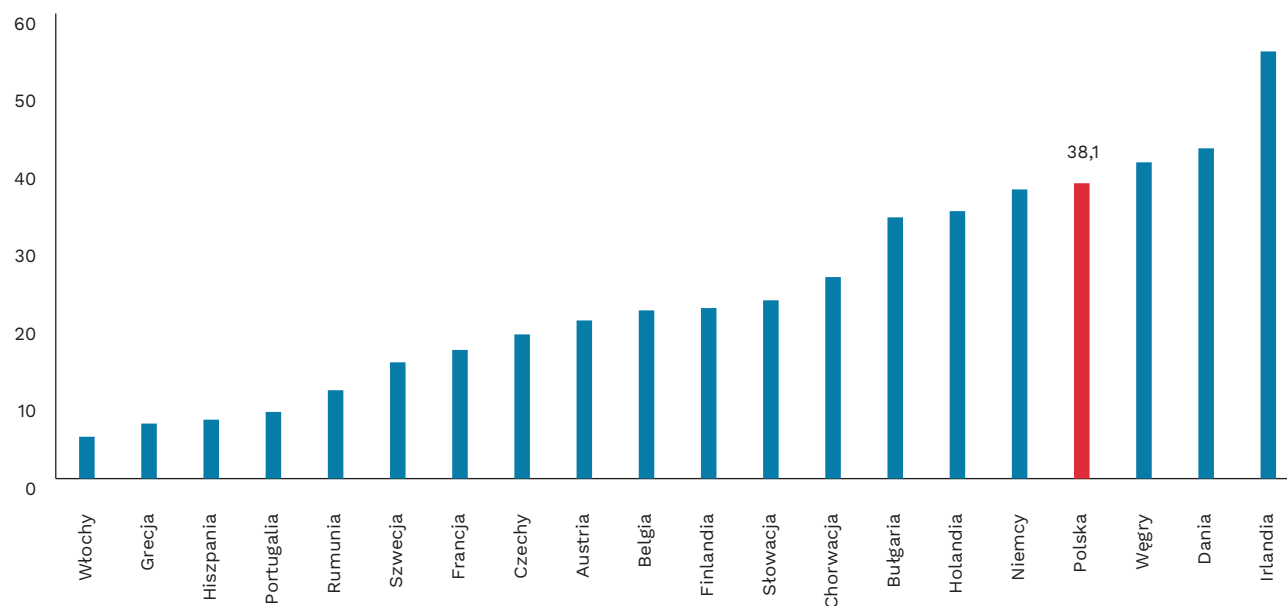
Głównym zagadnieniem na rynku pracy przez najbliższe dwa lata będzie presja płacowa. Dane z pierwszej połowy roku sugerują, że wzrost wynagrodzeń w 2022 r. wyniesie średnio 13,2 proc. Spowolnienie gospodarcze będzie miało w naszej ocenie umiarkowane przełożenie na presję płacową – wciąż dominującym problemem są niedobory pracowników. Dlatego w 2023 r. wzrost wynagrodzeń dalej może oscylować w okolicach 10,1 proc. Jednocyfrowe wyniki pojawią się najwcześniej w 2024 r.

Wykres 14. Wynagrodzenia w gospodarce narodowej w latach 2021-2024 – prognoza PIE (w proc., r/r)



Źródło: opracowanie własne PIE.

Wykres 15. Odsetek firm raportujących niedobór pracowników w przemyśle (w proc.)



Źródło: opracowanie własne PIE na podstawie danych Komisji Europejskiej.

Migracja z Ukrainy rozwiąże tylko część niedoborów na rynku pracy. Osoby uciekające przed wojną to w większości kobiety oraz dzieci w wieku poniżej 18 lat. Spodziewamy się, że część z nich znajdzie zatrudnienie głównie w handlu oraz branżach usługowych. Spowoduje to osłabienie presji płacowej w tych branżach. Równocześnie nadal będzie brakować pracowników w większości gałęzi przemysłu, budownictwie czy transporcie. W przypadku sektora budowlanego bieżące spowolnienie będzie prawdopodobnie jedynie krótkotrwałe – realizacja projektów infrastrukturalnych ponownie wygeneruje popyt na pracę. Skala niedoborów jest obecnie jedną z wyższych na tle państw Unii Europejskiej, co sprzyja utrwalaniu się spirali płacowo-inflacyjnej.

Część II. Indeks Odpowiedzialnego Rozwoju

1. Struktura Indeksu Odpowiedzialnego Rozwoju

Indeks Odpowiedzialnego Rozwoju składa się z czterech filarów:

- ▶ **Dobrobyt** – opisuje materialne bogactwo gospodarstw domowych oraz jego rozkład w społeczeństwie. Do jego obliczenia wykorzystaliśmy informacje o konsumpcji przypadającej na mieszkańca z uwzględnieniem siły nabywczej oraz wskaźnik nierówności dochodowych – współczynnik Giniego.
- ▶ **Innowacyjność** – wskaźnik opisuje jaką część PKB danego kraju stanowią wydatki na badania i rozwój oraz wydatki na edukację. Są to jedne z najważniejszych źródeł inwestycji wpływających na rozwój kraju.
- ▶ **Zdrowie i bezpieczeństwo** – ten wskaźnik powstaje na podstawie 3 zmiennych: liczby umyślnych zabójstw w przeliczeniu na liczbę mieszkańców, oczekiwanej długości życia oraz zanieczyszczenia powietrza. Wskaźniki określają bezpieczeństwo, stan zdrowia społeczeństwa oraz środowiska naturalnego w poszczególnych państwach.
- ▶ **Odpowiedzialność za klimat** – współczynnik jest używany do opisu obecnego poziomu emisji CO₂ i wysiłku podejmowanego w celu zmniejszenia emisyjności przez dane państwo. Wielkość emisji oraz skale redukcji przeliczane są na jednostkę wytworzonego PKB.

Indeks jest sporządzany łącznie na podstawie 9 wskaźników. Wykorzystane dane opisują sytuację z 2020 r. bądź lat wcześniejszych odpowiadających ostatniej dostępnej wartości danych. Dane pochodzą z baz Banku Światowego, Światowej Organizacji Zdrowia oraz Global Carbon Project. Pełny opis metodologii m.in. stosowanych procedur statystycznych oraz przekształceń danych wykorzystanych w indeksie znajduje się w poprzedniej edycji raportu (PIE, 2020).

2. Ranking Odpowiedzialnego Rozwoju

Pandemia miała umiarkowany wpływ na liderów odpowiedzialnego rozwoju. Podobnie jak w 2020 r., czołówkę otwierają państwa skandynawskie – na podium znalazły się kolejno Szwecja, Dania i Finlandia, kolejne pozycje zajęły Szwajcaria i Norwegia. Podobną konfigurację obserwowaliśmy w 2020 r.

Duże spadki zanotowały państwa Ameryki Północnej. Chociaż recesja związana z COVID-19 była płytsza w tej części świata niż w Europie, to jednak towarzyszyły jej znacznie większe następstwa społeczne, np.: pogłębiły się nierówności majątkowe między najbiedniejszymi, a najbogatszymi gospodarstwami domowymi, słabe zabezpieczenia przed utratą pracy spowodowały masowy wzrost bezrobocia i spadek aktywności zawodowej. Powrót tych osób na rynek pracy był stopniowy i powolny. Sposób radzenia sobie z pandemią COVID-19 obnażył też problemy z dostępem do opieki zdrowotnej w Stanach Zjednoczonych. Dlatego państwo to opuściło pierwszą dziesiątkę i obecnie jest 12. Spadła również Kanada – obecnie na 23 miejscu.

Państwa Europy Środkowo-Wschodniej odnotowały minimalne spadki. To efekt większej śmiertelności w związku z pandemią – w porównaniu do gospodarek rozwiniętych. Mniejsza mobilność na świecie spowodowała również spadki emisji wśród państw będących największymi emitentami CO₂ (np. Chiny), co obniżyło oceny w filarze związanego ze zmianami klimatu – to jednak tymczasowy efekt, który prawdopodobnie odwróci się w kolejnym roku.

Zestawienie 45 najlepiej ocenionych państw prezentujemy w tabeli 1, a zestawienie państw Unii Europejskiej – w tabeli 2.

Tabela 1. Ranking Odpowiedzialnego Rozwoju – 45 czołowych państw

Pozycja IOR	Kraj	Filar				Indeks	Ranking (PKB)	Różnica
		I	II	III	IV			
1	Szwecja	6,8	7,6	9,6	6,4	76,0	17	16
2	Dania	7,1	7,4	9,4	6,1	75,1	13	11
3	Finlandia	7,3	6,9	9,6	5,5	73,3	23	19
4	Szwajcaria	7,3	6,1	9,6	6,3	73,3	6	1
5	Norwegia	7,6	6,1	9,7	5,9	73,1	10	4
6	Austria	6,9	6,0	9,3	5,7	69,8	16	9
7	Belgia	7,2	6,0	9,2	5,6	69,8	21	13
8	Niemcy	6,9	5,6	9,3	5,5	68,1	18	9
9	Izrael	4,6	7,8	9,1	5,5	67,5	40	30
10	Francja	6,2	5,1	9,4	6,0	66,7	27	16
11	Niderlandy	6,9	4,8	9,3	5,5	66,4	14	2
12	Stany Zjednoczone	7,2	5,7	8,8	4,9	66,4	9	-4
13	Słowenia	6,9	5,0	9,1	5,4	66,0	39	25
14	Wielka Brytania	6,3	4,4	9,3	6,0	65,0	29	14
15	Japonia	5,9	4,9	9,6	5,0	63,7	36	20
16	Korea Płd.	5,9	6,7	8,5	4,4	63,6	30	12
17	Luksemburg	7,3	2,9	9,4	5,7	63,3	1	-18
18	Singapur	6,3	3,1	9,4	6,2	62,5	2	-18
19	Irlandia	6,0	3,2	9,5	6,3	62,4	3	-18
20	Czechy	6,7	4,3	8,8	5,1	62,2	38	16
21	Australia	6,4	4,5	9,7	4,2	62,1	20	-3
22	Nowa Zelandia	4,8	4,8	9,6	5,6	61,8	33	9
23	Kanada	6,5	4,5	9,5	4,2	61,8	28	3
24	Portugalia	5,3	3,8	9,4	5,6	60,2	48	22
25	Włochy	5,7	3,2	9,3	5,7	59,9	37	10
26	Hiszpania	5,4	3,2	9,5	5,7	59,5	43	15
27	Słowacja	6,6	1,7	8,6	5,6	56,3	54	25
28	Węgry	5,7	3,6	8,4	5,7	58,5	50	20
29	Cypr	5,4	3,5	9,1	5,1	58,0	41	10
30	Estonia	5,5	4,0	9,1	4,3	57,5	44	12
31	Litwa	5,5	2,9	8,4	6,1	57,3	42	9
32	Chorwacja	5,4	3,0	8,7	5,6	56,8	57	23
33	Polska	5,8	3,3	8,5	5,0	56,5	47	12
34	Łotwa	5,0	3,0	8,4	5,9	55,9	53	17
35	Białoruś	6,3	2,9	8,3	4,6	55,2	73	36
36	Ukraina	5,7	3,8	7,8	4,5	54,7	108	70
37	Grecja	5,1	2,5	9,2	5,1	54,6	58	19
38	Mołdawia	5,5	3,1	8,0	5,1	54,2	109	69
39	Urugwaj	4,7	2,4	8,3	6,1	53,8	69	28
40	Zjednoczone Emiraty Arabskie	7,1	2,6	7,7	3,9	53,2	7	-35
41	Seszele	5,2	3,2	8,0	4,8	53,1	63	20
42	Malediwy	4,8	2,8	8,7	4,8	52,8	100	56
43	Rumunia	5,0	1,6	8,4	6,0	52,7	52	7
44	Mauritius	4,5	2,4	8,5	5,4	52,0	72	26
45	Turcja	3,8	3,7	7,9	5,2	51,4	60	13

Tabela 2. Ranking Odpowiedzialnego Rozwoju – państwa Unii Europejskiej

Pozycja IOR	Kraj	Filar				Indeks	Ranking (PKB)	Różnica
		I	II	III	IV			
1	Szwecja	6,80	7,59	9,63	6,39	76,03	17	16
2	Dania	7,09	7,43	9,38	6,13	75,10	13	11
3	Finlandia	7,30	6,93	9,56	5,53	73,30	23	19
6	Austria	6,94	5,99	9,26	5,73	69,80	16	9
7	Belgia	7,18	6,00	9,15	5,58	69,78	21	13
8	Niemcy	6,87	5,59	9,26	5,52	68,11	18	9
10	Francja	6,22	5,09	9,38	6,00	66,70	27	16
11	Niderlandy	6,87	4,84	9,32	5,53	66,41	14	2
13	Słowenia	6,88	5,00	9,07	5,44	65,97	39	25
17	Luksemburg	7,29	2,88	9,44	5,71	63,32	1	-18
19	Irlandia	5,99	3,18	9,53	6,28	62,45	3	-18
20	Czechy	6,70	4,28	8,85	5,06	62,23	38	16
24	Portugalia	5,32	3,75	9,42	5,60	60,21	48	22
25	Włochy	5,67	3,23	9,31	5,74	59,87	37	10
26	Hiszpania	5,39	3,24	9,52	5,67	59,54	43	15
27	Słowacja	6,60	1,73	8,58	5,59	56,25	54	25
28	Węgry	5,70	3,59	8,43	5,71	58,55	50	20
29	Cypr	5,44	3,49	9,14	5,11	57,96	41	10
30	Estonia	5,54	4,01	9,11	4,35	57,52	44	12
31	Litwa	5,47	2,94	8,43	6,10	57,34	42	9
32	Chorwacja	5,37	2,97	8,73	5,65	56,79	57	23
33	Polska	5,81	3,34	8,46	4,99	56,51	47	12
34	Łotwa	4,99	3,05	8,43	5,89	55,87	53	17
37	Grecja	5,11	2,48	9,18	5,06	54,57	58	19
43	Rumunia	5,02	1,61	8,42	6,02	52,67	52	7
51	Bułgaria	4,40	2,60	8,18	4,96	50,36	66	13

Uwaga: ze względu na brak danych w zestawieniu nie uwzględniliśmy Malty.

3. Pozycja Polski

Polska utrzymała stabilną lokatę. W najnowszym Rankingu Odpowiedzialnego Rozwoju nasz kraj zajął 33. miejsce spośród prawie 160 analizowanych państw – o jedną pozycję niżej niż 2 lata temu.

- ▶ **Polska wypada solidnie w sekcji Dobrobyt.** Wyniki w tej sekcji to zastręga szybkiego wzrostu gospodarczego oraz relatywnie niskich nierówności mierzonych przy pomocy współczynnika Giniego. Dużo szybszy wzrost gospodarczy w najbliższych latach dodatkowo poprawi nasze wyniki w tej sekcji.
- ▶ **Polska wciąż musi nadrabiać dystans do liderów pod względem innowacyjności.** Mimo tego spodziewamy się solidnych wyników PKB w kolejnych latach. Wydatki na B+R mają ograniczone znaczenie dla wzrostu w gospodarkach rozwijających się, a w segmencie edukacji polscy uczniowie systematycznie notują ponadprzeciętne wyniki, np. w badaniu PISA.
- ▶ **Polska jest bezpiecznym państwem, jednak wciąż musi pracować nad opieką zdrowotną.** Obserwujemy tu jednak duże kontrasty między poszczególnymi składowymi indeksami w filarze Zdrowie i Bezpieczeństwo. Dobry wynik to zastręga drugiego z komponentów – Polska odnotowuje jedną z najmniejszych liczb zabójstw w Europie (0,7 na 100 tys. obywateli). Zdecydowanie gorzej plasują się komponenty związane ze zdrowiem. W przypadku oczekiwanej długości

życia oraz zanieczyszczenia powietrza nasze wyniki są poniżej średniej UE – znajdują się dopiero w czwartej dziesiątce wśród państw świata. W kolejnych latach nasza pozycja w tej sekcji będzie słabnąć z uwagi na nadmiarowe zgony w 2021 r. związane z pandemią COVID-19.

- ▶ **Notujemy średnie wyniki w odpowiedzialności za klimat.** W latach 2008-2018 Polska zmniejszyła emisje na jednostkę PKB o 28 proc. Mimo tego wciąż emitujemy dużo więcej niż rozwinięte gospodarki Zachodu. Spodziewamy się polepszenia wyników w kolejnych latach – będzie to efekt zwiększenia emisji w gospodarkach azjatyckich i afrykańskich oraz przyspieszenia zielonych inwestycji w Polsce.

4. Odpowiedzialny rozwój – problem modelu irlandzkiego

Irlandia jest jedynym krajem Unii Europejskiej, który zanotował wzrost gospodarczy w pandemii. Indeks Odpowiedzialnego Rozwoju wskazuje mankamenty modelu irlandzkiego. PKB Irlandii wzrósł w 2020 r. o 5,9 proc. Dla porównania aktywność gospodarcza w strefie euro skurczyła się w tamtym roku o 6,4 proc. – to aż 12,3 pkt. proc. różnicy. Wzrost gospodarczy w Irlandii miał jednak w dużej mierze sztuczny charakter (Politico, 2021). Wynikał głównie z przyciągania międzynarodowych korporacji niskimi podatkami i słabo odzwierciedlał faktyczny wzrost dobrobytu.

Wzrost irlandzkiego PKB nie przekładał się na poprawę warunków życia tamtejszego społeczeństwa. Wydatki konsumpcyjne gospodarstw domowych w Irlandii spadły w 2020 r. o 11,1 proc. – o 3,2 pkt. proc. mocniej niż średnio w strefie euro. Mimo szybkiego wzrostu gospodarczego Irlandia zanotowała także wzrost bezrobocia – z 5,0 do 5,9 proc.

Indeks Odpowiedzialnego Rozwoju sugeruje umiarkowany dobrobyt społeczny w Irlandii. Wskazuje, że Irlandia poprawiła swój wynik z 23 do 19. Pozycja Irlandii jest jednak zbliżona do innych krajów UE – np. Luksemburga czy Czech. W przypadku użycia PKB jako miary rozwoju Irlandia zajęłaby trzecie miejsce na świecie – zaraz po Singapurze i Luksemburgu.

Państwa UE powinny dążyć do zmniejszenia transferów zysków do Irlandii. Budowany w ten sposób wzrost gospodarczy ma niewielkie przełożenie na realną zamożność społeczeństwa. Równocześnie takie działania szkodzą rozwojowi pozostałych członków wspólnoty.

Bibliografia

Berger, E. i in. (2022), *A potential sudden stop of energy imports from Russia: Effects on energy security and economic output in Germany and the EU*, <https://bit.ly/3NqNyFs> [dostęp: 19.05.2022].

Bruno, V., Song Shin, H. (2021), *Dollars and exports: The effects of currency strength on international trade*, Vox EU & CEPR, <https://voxeu.org/article/effects-currency-strength-international-trade> [dostęp: 25.05.2022].

CNN (2022), *No cars were sold in Shanghai in April as zero-Covid policy hammers activity*, <https://edition.cnn.com/2022/05/17/cars/shanghai-car-sales-zero-april-2022-intl-hnk/index.html> [dostęp: 25.05.2022].

DIW i in. (2022), *Gemeinschafts-diagnose #1-2022*, <https://www.ifo.de/node/69089> [dostęp: 19.05.2022].

IfW Kiel (2022), *Kiel Trade Indicator*, <https://www.ifw-kiel.de/topics/international-trade/kiel-trade-indicator/> [dostęp: 25.05.2022].

PIE (2020), *Indeks Odpowiedzialnego Rozwoju – wersja 2.0*, https://pie.net.pl/wp-content/uploads/2020/09/PIE-Raport_IOR_pl.pdf [dostęp: 25.05.2022].

Politico (2021), *Multinationals make Ireland's GDP growth 'clearly misleading'*, <https://www.politico.eu/article/ireland-gdp-growth-multinationals-misleading/> [dostęp: 25.05.2022].

Welfe, A. (2020), *Makromodel gospodarki narodowej Polskiego Instytutu Ekonomicznego*, Working Paper, nr 3, Polski Instytut Ekonomiczny, Warszawa.

Aneks 1. Tabela z prognozami

Wyszczególnienie	2022				2023			
	I kw.	II kw.	III kw.	IV kw.	I kw.	II kw.	III kw.	IV kw.
Aktywność gospodarcza (w proc., r/r)								
PKB	8,5	6,0	3,1	2,4	2,7	3,3	3,8	4,0
Spożycie gospodarstw domowych	6,0	5,4	3,3	3,1	3,0	3,1	3,0	3,0
Spożycie publiczne	0,6	1,4	3,0	4,0	4,0	4,3	5,0	5,0
Nakłady na środki trwałe	4,3	4,1	3,1	3,2	4,3	7,5	9,0	9,3
Eksport	2,0	4,5	6,3	8,1	7,0	6,4	5,5	4,9
Import	8,8	6,6	6,4	9,6	8,2	7,4	6,4	6,0
Inflacja (w proc., r/r)								
CPI	9,7	13,8	15,2	13,8	13,3	9,0	6,8	5,5
Inflacja bazowa	6,6	8,1	8,9	8,3	7,8	6,7	5,8	5,2
Rynek pracy								
Stopa bezrobocia rejestrowanego	5,4	5,1	4,9	4,9	5,2	5,0	4,9	4,8
Wynagrodzenia w gospodarce narodowej (w proc., r/r)	12,0	14,1	13,9	12,8	11,3	10,5	9,3	9,4

Wyszczególnienie	2021	2022	2023	2024
Aktywność gospodarcza (w proc., r/r)				
PKB	5,9	4,8	3,5	3,6
Spożycie gospodarstw domowych	6,1	4,4	3,0	3,4
Spożycie publiczne	3,4	2,4	4,6	4,7
Nakłady na środki trwałe	3,8	3,6	7,9	8,4
Eksport	11,8	5,4	5,9	5,9
Import	15,9	7,9	6,9	6,3
Inflacja (w proc., r/r)				
CPI	5,1	13,1	8,6	5,4
Inflacja bazowa	4,1	8,0	6,4	3,5
Rynek pracy				
Stopa bezrobocia rejestrowanego (koniec roku)	5,4	4,9	4,8	4,9
Wynagrodzenia w gospodarce narodowej (w proc., r/r)	8,9	13,2	10,1	8,5

Źródło: opracowanie własne PIE.

Spis wykresów, tabel i ramek

SPIS WYKRESÓW

Wykres 1. Tempo wzrostu PKB w I kwartale w głównych gospodarkach UE.....	7
Wykres 2. Prognozowany wzrost PKB w wybranych państwach UE w latach 2022 i 2023 (w proc.).....	8
Wykres 3. Prognozowana inflacja w wybranych państwach UE w latach 2022 i 2023 (w proc.).....	9
Wykres 4. Wpływ odcięcia rosyjskich surowców na PKB i inflację strefy euro	9
Wykres 5. Liczba nowych bezrobotnych w USA w latach 2010-2022 (w mln tygodniowo).....	10
Wykres 6. Statki zatrzymane w portach jako proc. globalnej floty.....	11
Wykres 7. Struktura wzrostu PKB Polski w latach 2019-2024 – prognoza PIE	12
Wykres 8. PKB Polski w latach 2022-2024 – prognoza PIE na tle innych ośrodków.....	13
Wykres 9. Konsumpcja w Polsce – wzrost zasilany przez uchodźców	13
Wykres 10. GUS może mieć problem z mierzaniem cen	14
Wykres 11. Struktura inflacji CPI – prognoza PIE	15
Wykres 12. Inflacja CPI – prognoza PIE na tle innych ośrodków.....	15
Wykres 13. Oczekiwania inflacyjne firm przemysłowych (w pkt., średnia 3-miesięczna)	16
Wykres 14. Wynagrodzenia w gospodarce narodowej w latach 2021-2024 – prognoza PIE (w proc., r/r).....	17
Wykres 15. Odsetek firm raportujących niedobór pracowników w przemyśle (w proc.)	17

SPIS TABEL

Tabela 1. Ranking Odpowiedzialnego Rozwoju – 45 czołowych państw	20
Tabela 2. Ranking Odpowiedzialnego Rozwoju – państwa Unii Europejskiej.....	21

Polski Instytut Ekonomiczny

Polski Instytut Ekonomiczny to publiczny *think tank* ekonomiczny z historią sięgającą 1928 roku. Jego obszary badawcze to przede wszystkim makroekonomia, energetyka i klimat, handel zagraniczny, foresight gospodarczy, gospodarka cyfrowa i ekonomia behawioralna. Instytut przygotowuje raporty, analizy i rekomendacje dotyczące kluczowych obszarów gospodarki oraz życia społecznego w Polsce, z uwzględnieniem sytuacji międzynarodowej.