



# Tygodnik Gospodarczy PIE

18 sierpnia 2022 r.

# Czy *blackout* w Polsce jest realny?

## co najmniej 9 proc.

zapotrzebowania na energię powinna wynosić rezerwa wirująca w Polsce

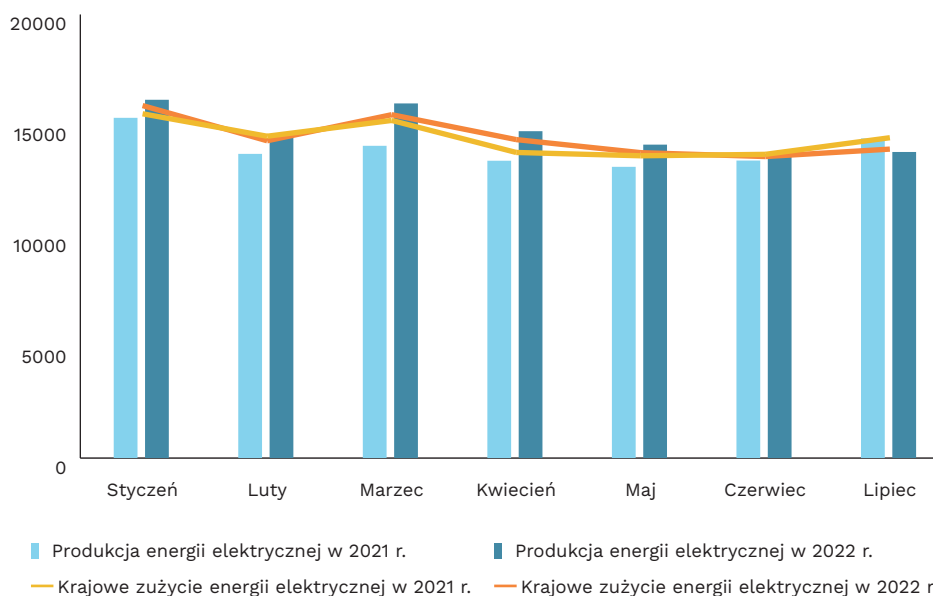
## do połowy 2022 r.

Polska była eksporterem netto energii elektrycznej

► **Termin *blackout* jest obecnie nadużywany.** Zgodnie z definicją *blackout* to nagła, poważna awaria systemu elektroenergetycznego powodująca dłuższą przerwę w dostawie energii elektrycznej na znacznym obszarze aglomeracji lub kraju<sup>1</sup>. Występuje w wyniku nalożenia się kilku losowych zdarzeń, takich jak awarie sieciowe, wyłączenia linii przesyłowych i dystrybucyjnych, nagłe wyłączenia mocy wytwórczych czy ekstremalne warunki atmosferyczne.

► **Do największej awarii sieci przesyłowych w Polsce doszło w Szczecinie w 2008 r.** Przyczyną *blackoutu* były silne wichury i duże opady śniegu. Doszło do wyłączenia czterech linii najwyższego napięcia, co skutkowało odcięciem od energii elektrycznej ponad 500 tys. osób. *Blackout* trwał 5 dni. Z kolei latem 2015 r. uruchomiono tzw. 20. stopień zasilania, czyli ograniczenie poboru mocy tylko do wysokości ustalonego minimum, niepowodującego zagrożeń bezpieczeństwa osób i uszkodzenia lub zniszczenia obiektów technologicznych<sup>2</sup>. Wystarczającą odpowiedzią na *blackout* była wtedy redukcja zużycia oświetlenia w galeriach handlowych i ograniczenie klimatyzacji.

**Wykres 1. Produkcja i zapotrzebowanie na energię elektryczną w okresie styczeń–lipiec 2021 i 2022 r. (w GWh)**



Źródło: opracowanie własne PIE na podstawie danych PSE.

► **W 2022 r. Polska produkowała więcej energii elektrycznej niż rok wcześniej.** Do połowy roku była jej eksporterem netto. Zapotrzebowanie w miesiącach styczeń–lipiec 2022 r.

<sup>1</sup> Obserwatorium Językowe Uniwersytetu Warszawskiego (2014), *blackout*, <https://nowewyrazy.uw.edu.pl/haslo/blackout.html> [dostęp: 16.08.2022].

<sup>2</sup> PSE (2015), *Co oznaczają stopnie zasilania?*, <https://www.pse.pl/-/odpowiedzi-na-najczesciej-zadawane-pytania> [dostęp: 16.08.2022].

oscylowało wokół wartości z tego samego okresu w 2021 r. Mimo skomplikowanej sytuacji geopolitycznej, kryzysu energetycznego i niedoborów surowców energetycznych krajowa produkcja energii elektrycznej do czerwca br. przekraczała zapotrzebowanie. Fala upałów w lipcu i sierpniu br. zwiększyła zużycie i zmniejszyła produkcję w ujęciu rocznym, jednak do tej pory nie odnotowano problemów z bilansowaniem mocy w systemie<sup>3</sup>.

► **Obecnie Polsce nie zagraża ryzyko *blackoutu*.** Zdaniem ekspertów nie jest natomiast wykluczone zwiększenie stopni zasilania<sup>4</sup>. Latem istnieje wyższe prawdopodobieństwo wystąpienia *mikroblackoutów*, czyli wyłączeń dostaw energii elektrycznej na małym obszarze. Jest to spowodowane większym zużyciem energii do chłodzenia, niższym poziomem wód i remontami elektrowni ciepłych. Ryzyko jest jednak niewielkie, tym bardziej, że kończy się fala największych upałów.

► **System elektroenergetyczny gwarantuje nieprzerwane dostawy energii elektrycznej** – nawet w przypadku niespodziewanego wzrostu zapotrzebowania lub pojedynczej awarii. Obowiązkiem operatora jest utrzymywanie nadwyżki mocy w systemie. Gdy jest ona niewystarczająca, operator może skorzystać z popytowych i podażowych usług regulacyjnych. Rezerwa wirująca, czyli różnica między mocą znamionową zespołów wytwórczych a mocą pobieraną przy typowym obciążeniu<sup>5</sup>, powinna wynosić w Polsce nie mniej niż 9 proc. zapotrzebowania na moc w systemie<sup>6</sup>. Dodatkowo możliwe jest redukcjonowanie zapotrzebowania na energię. PSE operuje mechanizmem IRP (*Interwencyjna Redukcja Poboru*), który polega na dobrowolnym i chwilowym obniżeniu lub przesunięciu w czasie poboru energii przez firmy w zamian za wynagrodzenie<sup>7</sup>. Istnieje również możliwość interwencyjnego zakupu mocy za granicą, w ramach międzyoperatorskiej pomocy awaryjnej.

► **Gdyby opisane rozwiązania nie bilansowały systemu, Rada Ministrów może ogłosić plan ograniczania poboru energii elektrycznej<sup>8</sup>.** Plan ten odnosi się do odbiorców, którzy na dzień 1 stycznia danego roku zamówili łączną moc umowną na poziomie 300 kW i więcej. W rzeczywistości oznacza to, że ograniczeniami mogą być dotknięte jedynie duże podmioty: zakłady produkcyjne, galerie handlowe czy hotele. Ograniczenia nie dotyczą odbiorców wrażliwych, w tym gospodarstw domowych czy szpitali<sup>9</sup>.

(MP, MM)

<sup>3</sup> PSE (2022), Komunikat PSE w mediach społecznościowych, [https://twitter.com/pse\\_pl/status/1550058823653773312?s=20&t=GkHAQWXkWAAFJeT0F9o-9g](https://twitter.com/pse_pl/status/1550058823653773312?s=20&t=GkHAQWXkWAAFJeT0F9o-9g) [dostęp: 16.08.2022].

<sup>4</sup> J. Misztal (2022), *Czy Polsce grozi blackout?*, <https://www.bankier.pl/wiadomosc/Czy-Polsce-grozi-blackout-Zapytalismy-ekspertow-8384572.html> [dostęp: 16.08.2022].

<sup>5</sup> International Electrotechnical Commission, *IEV ref 602-03-15*, <https://www.electropedia.org/iev/iev.nsf/display?openform&ievref=602-03-15> [dostęp: 16.08.2022].

<sup>6</sup> B. Czarnecki (2017), *Oczekiwane w długim horyzoncie czasu trendy zmiany sposobu wykorzystania zasobów regulacyjnych do dobowego bilansowania Krajowego Systemu Elektroenergetycznego*, „Zeszyty Naukowe Wydziału Elektrotechniki i Automatyki Politechniki Gdańskiej”, Nr 53.

<sup>7</sup> <https://www.pse.pl/jak-funkcjonuje-krajowy-system-elektroenergetyczny> [dostęp: 16.08.2022].

<sup>8</sup> Rozporządzenia Rady Ministrów z dnia 8 listopada 2021 r. w sprawie szczegółowych zasad i trybu wprowadzania ograniczeń w sprzedaży paliw stałych oraz w dostarczaniu i poborze energii elektrycznej lub ciepła (Dz. U. z 2021 r. poz. 2209).

<sup>9</sup> Tamże.

## Czy firmy będą zwalniać?

### 12 proc.

firm planuje zwolnić pracowników w ciągu najbliższych trzech miesięcy

### 55 proc.

firm planujących zwolnienia doświadcza spadku wartości sprzedaży

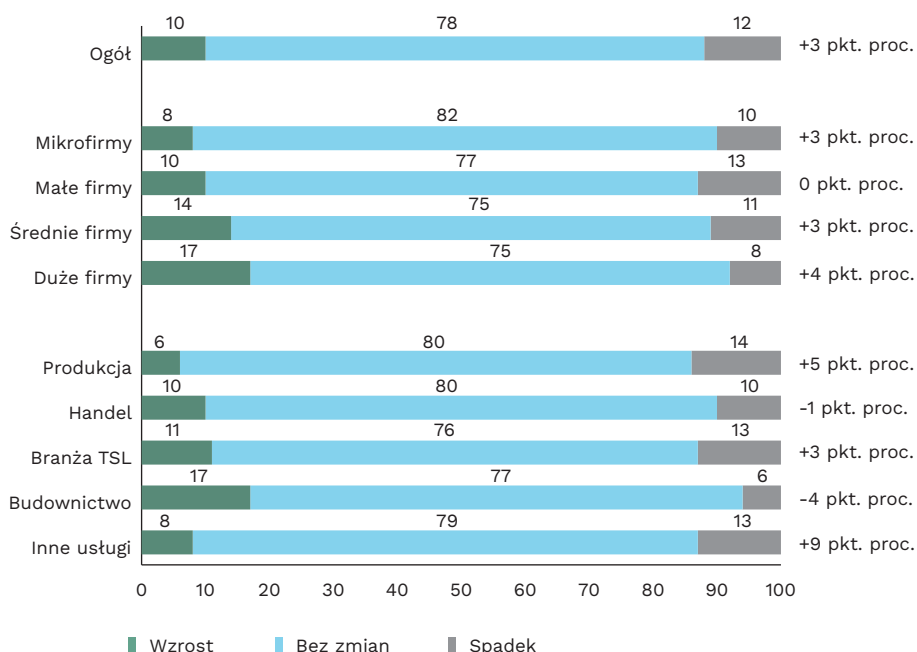
### 32 proc.

firm rozważających zwolnienia pracowników dysponuje zbyt dużymi mocami produkcyjnymi

► **W sierpniu nieco więcej przedsiębiorstw planowało zwolnienie (12 proc.) niż zatrudnienie pracowników (10 proc.) w ciągu najbliższych trzech miesięcy.** Jak wynika z badań PIE i BGK na potrzeby Miesięcznego Indeksu Koniunktury (MIK<sup>10</sup>) stanowi to odwrócenie obserwowanej od początku roku sytuacji, gdy przyjęcia przeważały nad zwolnieniami. Od początku roku systematycznie rośnie udział deklaracji o planowanych zwolnieniach, a maleje – o przyjęciach do pracy. Przewaga deklaracji o zwolnieniach występowała w mikro i małych firmach oraz przedsiębiorstwach z sektora produkcji, TSL (transport, spedycja, logistyka) i usług. Średnie i duże firmy oraz budownictwo nadal chętniej zatrudniają niż zwalniają pracowników. **Najbardziej niepokojąca jest sytuacja w sektorze produkcji.** Tu firmy najrzadziej planują zwiększyć zatrudnienie, za to najczęściej planują zwolnienia.

► **Decyzje dotyczące zmiany stanu zatrudnienia są powiązane z kondycją firmy.** Ponad połowa firm planujących zwolnienia doświadczyła spadku wartości sprzedaży (55 proc.) i liczby nowych zamówień (52 proc.). W związku ze zmniejszającym się popytem firmy te częściej dysponują zbyt dużymi mocami produkcyjnymi (32 proc.). Przekłada się to na ich sytuację finansową – aż 15 proc. planujących zwolnienia to firmy z niedostateczną płynnością finansową. Nie pozwala im to również na realizowanie nowych inwestycji, częściej niż firmy planujące zatrudnienie deklarują, że nie inwestują z powodu braku środków finansowych.

**Wykres 2. Plany firm dotyczące zmiany stanu zatrudnienia w ciągu najbliższych trzech miesięcy (w proc.) i przyrost deklaracji o planach zwolnień w stosunku do stycznia 2022 r. (w pkt. proc.)**



Źródło: opracowanie własne na podstawie wyników badań PIE i BGK.

<sup>10</sup> **Miesięczny Indeks Koniunktury (MIK)**, to wskaźnik stworzony przez PIE i BGK służący do badania koniunktury polskich przedsiębiorstw. Badanie jest przeprowadzane na początku każdego miesiąca na reprezentatywnej próbie 500 firm, metodą CATI.

► **Większe plany zwolnień nie znajdują na razie wyraźnego potwierdzenia w danych gospodarczych.** W lipcu stopa bezrobocia rejestrowanego wynosiła jedynie 4,9 proc., czyli tyle samo co miesiąc wcześniej. Jest to jednocześnie najniższy wynik od ponad trzech dekad<sup>11</sup>. Również według Eurostatu stopa bezrobocia w Polsce była w czerwcu jedną z najniższych w Europie i wynosiła 2,7 proc.<sup>12</sup>. Co ciekawe, według danych Grant Thornton lipiec to trzeci miesiąc z rządu, w którym spadała liczba nowych ofert pracy. W stosunku do poprzedniego miesiąca był to spadek o 0,1 proc., ale już w porównaniu z lipcem zeszłego roku – o 6,3 proc. Spadek w stosunku do czerwca 2022 r. był niewielki, natomiast większy w porównaniu z zeszłym rokiem wynika z rekordowo wysokiej liczby ofert pracy opublikowanych w zeszłym roku. Obecnie trudno stwierdzić czy trend zmniejszania się liczby nowych miejsc pracy ulegnie pogłębieniu, ale na pewno nie zanoszi się na jego zdecydowane odwrócenie<sup>13</sup>.

► **Na rynku pracy widać pewne symptomy spowolnienia gospodarczego** spowodowanego rosnącą inflacją i trwającą wojną w Ukrainie. Firmy skupiają się raczej na optymalizacji swoich zasobów i dostosowaniu przedsiębiorstwa do trudniejszych warunków, niż na poszerzaniu działalności oraz inwestycjach. W związku z tym są mniej chętne do zatrudniania nowych osób, częściej też decydują się na zwolnienia. W dłuższej perspektywie nie powinno to jednak spowodować znacznego wzrostu bezrobocia. Trendy demograficzne w Polsce wskazują na zmniejszanie się zasobu siły roboczej, dlatego spowolnienie gospodarcze wraz ze słabszym popytem na pracę nie spowodują dużego wzrostu bezrobocia<sup>14</sup>.

(AS, KZ)

## Co trzecia pieczarka wyeksportowana na świecie pochodzi z Polski

**32 proc.**

udział Polski w światowym eksporcie świeżych pieczarek w 2021 r.

**50,3 proc.**

udział wartości polskiego eksportu pieczarek w łącznych wpływach z eksportu świeżych warzyw w 2021 r.

**397, 3 mln EUR**

wyniosła wartość eksportu pieczarek z Polski w 2021 r.

► Pandemia koronawirusa wpłynęła niekorzystnie na polską branżę pieczarkarską. W 2021 r. w porównaniu z 2019 r. Polska odnotowała spadek udziału w światowym eksporcie o 1,5 pkt. proc., a beneficjentami były przede wszystkim Irlandia (wzrost o 3,5 pkt. proc.) i Kanada (0,7 pkt. proc.). **Mimo tego w 2021 r. Polska utrzymała pozycję światowego lidera w eksporcie pieczarek z 32-proc. udziałem w światowym eksporcie<sup>15</sup>.** Będąca na drugiej pozycji Kanada osiągnęła udział 20-proc., zaś trzecia Holandia – 14-proc.<sup>16</sup>. Według statystyk GUS, w ostatniej dekadzie wartość polskiego eksportu tych grzybów na rynki światowe wzrosła o ok. 47 proc., zaś wolumen o ponad 27 proc.<sup>17</sup>. Pieczarki z Polski (od lat nasza specjalność eksportowa) cieszą się uznaniem wśród odbiorców zagranicznych ze względu na niższą cenę niż oferowana przez producentów z Europy Zachodniej, a także z uwagi na bardzo wysoką jakość (zbiór grzybów w większości odbywa się ręcznie). W ostatnich latach ok. 60-70 proc. produkcji trafiało na eksport.

<sup>11</sup> Liczba bezrobotnych w lipcu br. najniższa od 1990 r., <https://www.gov.pl/web/rodzina/liczba-bezrobotnych-w-lipcu-br-najnizsza-od-1990-r> [dostęp: 11.08.2022].

<sup>12</sup> Euro area unemployment at 6,6%, <https://ec.europa.eu/eurostat/documents/2995521/14675433/3-01082022-AP-EN.pdf/6d7f1ff4-eea6-1245-0002-ed017c302c7f> [dostęp: 11.08.2022].

<sup>13</sup> Oferty pracy w Polsce, lipiec 2022, <https://grantthornton.pl/wp-content/uploads/2022/08/Oferty-pracy-w-Polsce-lipiec-2022.pdf> [dostęp: 11.08.2022].

<sup>14</sup> „Dziennik Ekonomiczny. Analizy Makroekonomiczne”, [https://www.pkobp.pl/media\\_files/5df3c0d8-43ab-446c-830c-1acd19e903e7.pdf](https://www.pkobp.pl/media_files/5df3c0d8-43ab-446c-830c-1acd19e903e7.pdf) [dostęp: 11.08.2022].

<sup>15</sup> Kod CN 070951 – grzyby z rodzaju *Agaricus*, świeże lub schłodzone.

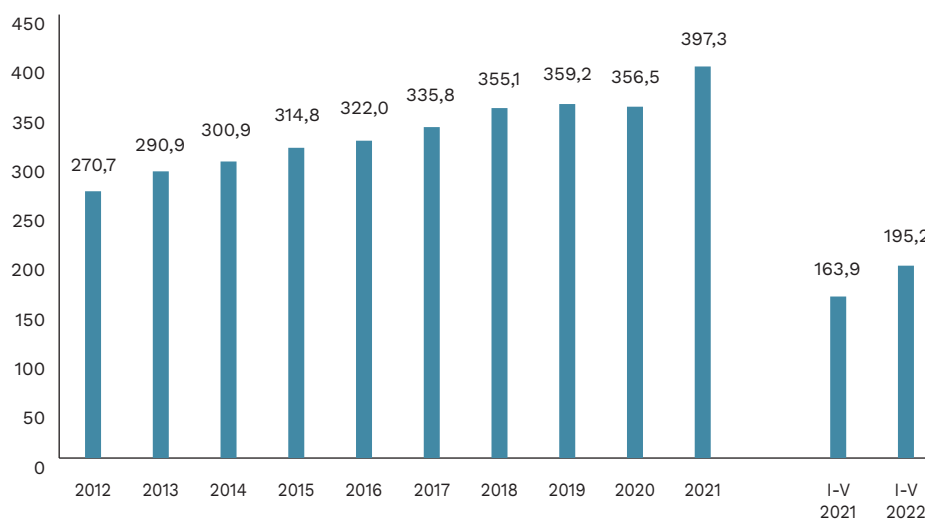
<sup>16</sup> ITC, <https://intracen.org/resources/trade-statistics> [dostęp: 16.08.2022].

<sup>17</sup> GUS, <http://swaid.stat.gov.pl/SitePagesDBW/HandelZagraniczny.aspx> [dostęp: 16.08.2022].

► **W 2021 r. wartość polskiego eksportu pieczarek stanowiła 50,3 proc. łącznych wpływów z eksportu wszystkich świeżych warzyw.** W ubiegłym roku rodzimi producenci sprzedali za granicę ponad 232 tys. ton pieczarek o wartości blisko 400 mln EUR. W porównaniu z 2019 r. (czyli ostatnim rokiem przed pandemią) wartość dostaw na rynki zagraniczne zwiększyła się o 10,6 proc., zaś wolumen eksportu wzrósł o 9,5 proc. Rynkiem zbytu dla grzybów z Polski są państwa Europy odpowiadające za ponad 99 proc. polskiego eksportu. Pod względem wartości eksportu największymi odbiorcami były Wielka Brytania z udziałem 26,3 proc., Niemcy (25,2 proc.) oraz Francja (15,1 proc.). Wśród liczących się nabywców można wymienić: Grecję, Holandię i Szwecję (udziały po 4,1 proc.). Sama UE stanowiła 71 proc. łącznych dostaw pieczarek z Polski.

► **W okresie I-V 2022 r. eksport branży pieczarkarskiej wciąż rósł. Jego wartość sięgnęła blisko 195,2 mln EUR, czyli o 19,1 proc. więcej niż w analogicznym okresie 2021 r.** O 9,6 proc. wzrosła również ilość eksportowanych grzybów – z 96,2 tys. t do 105,4 tys. t. Choć branża podniosła się po pandemii, zagrażają jej rosnące koszty produkcji, które mogą zmniejszać przewagi cenowe osiągnięte dotąd na rynkach europejskich. Długoterminowo rosnąca popularność pieczarek będzie wpływać pozytywnie, z uwagi na coraz popularniejszą dietę wegetariańską.

**Wykres 3. Eksport pieczarek z Polski w latach 2012-2022 (w mln EUR)**



Źródło: opracowanie własne PIE na podstawie danych GUS.

(JG)

## Europejskie rządy wspierają obywateli w związku z rosnącymi cenami energii

► **Kraje Unii walczą ze wzrostem cen energii.** W zeszłym tygodniu władze Niemiec ogłosiły pakiet wsparcia o wartości 10 mld EUR (1,1 proc. PKB). Minister Finansów planuje obniżyć podatki dochodowe. Kwota wolna w Niemczech zostanie podniesiona w tym roku o 305 EUR oraz kolejne 300 EUR rok później. Niemcy podwyższą również (najwyższy) próg podatkowy o ponad 3 tys. EUR. Władze podwyższą także o 8 EUR comiesięczny zasiłek na dziecko. Rząd dokapitalizował spółkę gazową Uniper kwotą 17 mld EUR.

## 10 mld EUR

przeznaczą Niemcy na pakiet wsparcia, który obejmuje m.in. obniżenie podatków dochodowych

## 50 mld PLN

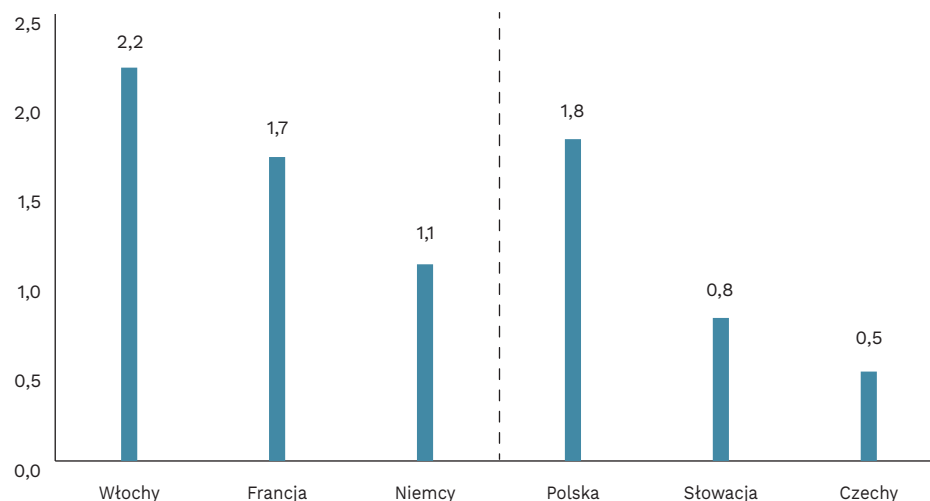
przeznaczył polski rząd na przeciwdziałanie rosnącemu cenom energii

► **To kolejny duży pakiet pomocowy wprowadzany przez władze Niemiec.** W marcu tamtejszy rząd ogłosił pakiet ulg na kwotę 15 mld EUR. Władze zniósł opłatę klimatyczną z rachunków za prąd – taki ruch pozwolił zmniejszyć koszt dla gospodarstw domowych o 3,7 EUR/kWh. Minister Finansów obniżył również opłaty w cenach paliw – pozwoliło to zmniejszyć cenę benzyny na stacjach o 30 centów za litr. Obniżono również ceny pozostałych paliw oraz wprowadzono tanie bilety na komunikację publiczną. Rząd wprowadził również jednorazowy zasiłek na kwotę 100 EUR na każde dziecko oraz wyższe zasiłki socjalne.

► **Pozostałe kraje Europy Zachodniej także wspierają obywateli.** Włochy obniżyły akcyzę na benzynę, olej napędowy oraz gaz. Władze w Rzymie obniżyły również opłaty za energię elektryczną dla gospodarstw domowych i mniejszych firm. Łączny koszt wsparcia przekracza 14 mld EUR. Podobne rozwiązania wprowadza również Francja. Francuscy obywatele zapłacą mniej za paliwo. Władze ogłosiły także podwyżki emerytur i świadczeń społecznych. Francuski rząd znacjonalizował największą firmę energetyczną w kraju – ten ruch pozwoli ograniczyć wzrost cen energii dla gospodarstw domowych.

► **Polska wprowadza podobne rozwiązania.** Polski rząd obniżył stawkę VAT na energię elektryczną z 23 proc. do 5 proc., a na gaz i ogrzewanie do 8 proc. Polska obniżyła także akcyzę na paliwo oraz wprowadziła dopłaty do węgla. Planowane jest również wsparcie dla osób korzystających z innych źródeł ogrzewania.

Wykres 4. Koszt wsparcia fiskalnego w 2022 r. (w proc. PKB)



Źródło: opracowanie własne PIE.

(JK)

## Dwucyfrowe wzrosty cen mieszkań

► **Drugi kwartał 2022 r. przyniósł dwucyfrowe wzrosty cen nieruchomości mieszkaniowych w większości dużych miast Polski (wykres 5).** W 10 największych miastach w porównaniu do zeszłego roku cena 1 m<sup>2</sup> mieszkania wzrosła średnio o 19 proc. na rynku pierwotnym oraz o 17 proc. na rynku wtórnym. W czołówce miast z największym wzrostem cen mieszkań na rynku pierwotnym znalazły się Białystok (132 proc.), Szczecin (128 proc.), Zielona Góra (127 proc.) oraz Gdynia (127 proc.). Z kolei niższe od oczekiwanych

## 19 proc.

wynosił średni wzrost ceny 1 m<sup>2</sup> mieszkania na rynku pierwotnym w 10 największych miastach Polski w drugim kwartale 2022 r. w porównaniu do roku ubiegłego

## 17 proc.

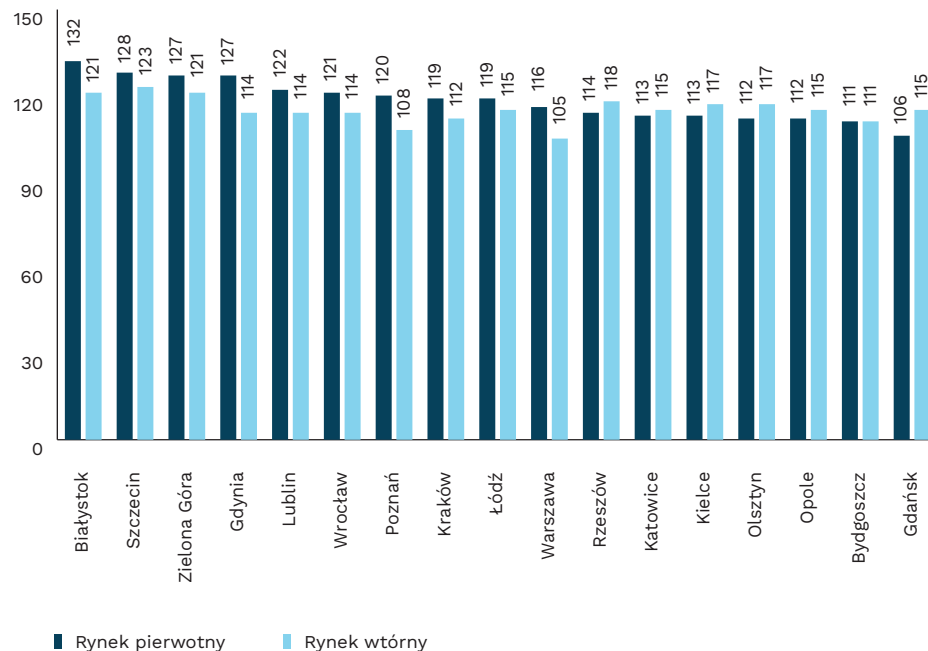
wynosił średni wzrost ceny 1 m<sup>2</sup> mieszkania na rynku wtórnym w 10 największych miastach Polski w drugim kwartale 2022 r. w porównaniu do roku ubiegłego

## 0 proc.

wynosił średni wzrost ceny 1 m<sup>2</sup> mieszkania na rynku pierwotnym w Warszawie w drugim kwartale 2022 r. w porównaniu do roku ubiegłego

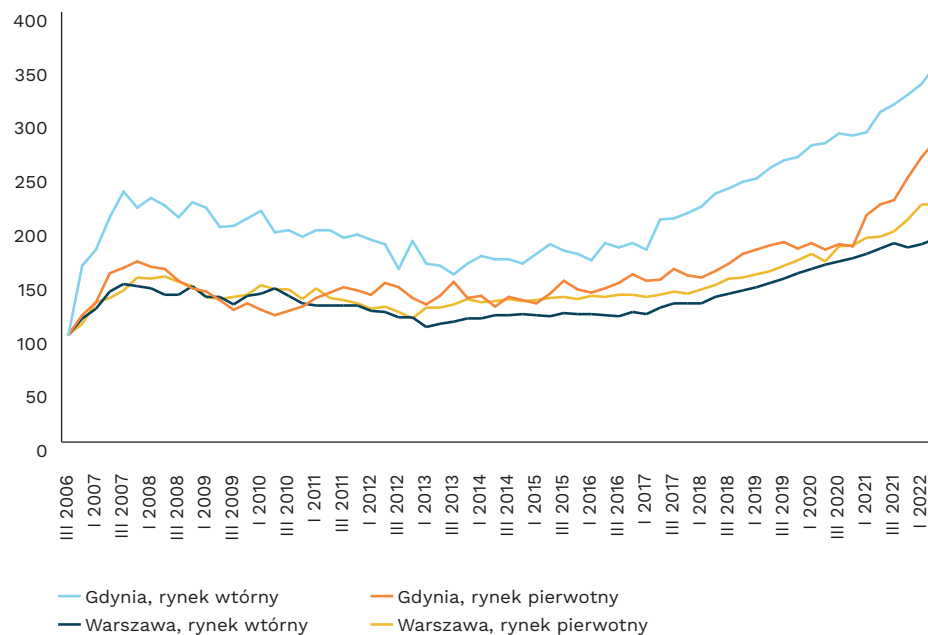
wzrosty cen zanotowano w transakcjach na rynku wtórnym w Warszawie (wzrost zaledwie o 5 proc.) oraz w Poznaniu (8 proc.)<sup>18</sup>.

**Wykres 5. Wzrosty cen transakcyjnych za 1 m<sup>2</sup> mieszkania w największych miastach w pierwszym kwartale 2022 r. (zmiana w proc. r/r)**



Źródło: opracowanie własne PIE na podstawie danych NBP.

**Wykres 6. Wzrosty cen nieruchomości w Gdyni i Warszawie od 2006 r. (3. kw. 2006 r. = 100)**



Źródło: opracowanie własne PIE na podstawie danych NBP.

<sup>18</sup> [https://www.nbp.pl/home.aspx?f=/publikacje/rynek\\_nieruchomosci/index2.html](https://www.nbp.pl/home.aspx?f=/publikacje/rynek_nieruchomosci/index2.html) [dostęp: 16.08.2022].



► **Pod względem wartości nominalnej najwyższe ceny mieszkań na rynku pierwotnym zanotowano w Gdyni (12,5 tys. za 1 m<sup>2</sup>), zaś na rynku wtórnym – w Warszawie (11,8 tys. za 1 m<sup>2</sup>).** Pierwszy kwartał tego roku przyniósł wyraźne zahamowanie trendu wzrostu cen nieruchomości w Warszawie oraz przyspieszył wzrost w Gdyni (wykres 6). W ujęciu długookresowym wzrosty cen nieruchomości w Gdyni, w szczególności na rynku pierwotnym, są znacznie wyższe niż wzrosty obserwowane w Warszawie. Na uwagę również zasługuje fakt, że **w porównaniu do pierwszego kwartału 2022 r. średnia cena 1 m<sup>2</sup> mieszkania sprzedawanego na rynku pierwotnym w Warszawie nie zmieniła się.**

► **Wzrosty cen nieruchomości w pierwszym kwartale 2022 r. w porównaniu do roku poprzedniego napędzał przede wszystkim rynek pierwotny.** Wzrosty cen na rynku wtórnym były umiarkowane – od 5 proc. r/r (wzrost ceny 1 m<sup>2</sup> w Warszawie) do 23 proc. r/r (w Szczecinie), a bardziej zróżnicowane były wzrosty cen 1 m<sup>2</sup> mieszkania na rynku pierwotnym – wahały się od 6 proc. r/r w Gdańsku do 132 proc. r/r w Białymstoku. Spośród wszystkich miast wyróżniają się przede wszystkim Białystok, Szczecin i Zielona Góra, które jako jedyne zanotowały ponad dwudziestoprocentowe wzrosty – zarówno pod względem transakcji na rynku pierwotnym, jak i na rynku wtórnym. Częściowo może to wynikać z efektu niskiej bazy – ceny nominalne w tych miastach w porównaniu z innymi miastami były stosunkowo niskie (wykres 6).

(PK)

## Spada zaufanie do instytucji publicznych w Europie

**średnio  
o 13,4 proc.**

spadło zaufanie do instytucji publicznych w Unii Europejskiej

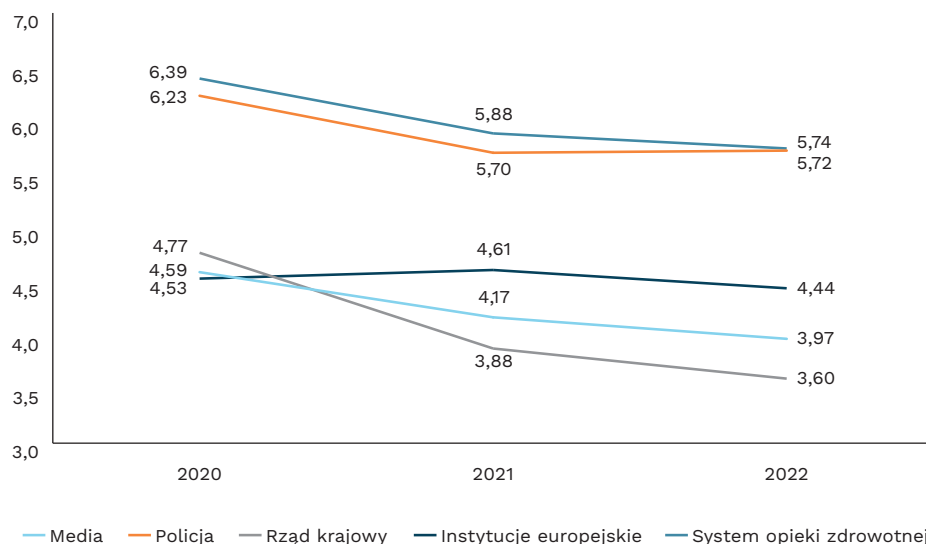
► **W latach 2020–2022 zaufanie do instytucji publicznych w Unii Europejskiej drastycznie spadło.** Z badania przeprowadzonego przez Eurofund<sup>19</sup> na próbie 200 tys. mieszkańców UE wynika, że w ciągu dwóch lat zaufanie do krajowych i europejskich instytucji zmniejszyło się z powodu kumulacji dwóch kryzysów: z jednej strony pandemii COVID-19 i związanych z nią ograniczeń, z drugiej zaś z powodu inwazji Rosji na Ukrainę. Spadek zaufania w znaczącej mierze był amplifikowany przez sieci społecznościowe.

► **Od początku pandemii zaufanie do instytucji publicznych spadło średnio aż o 13,4 proc.** Największy spadek zaufania dotyczył instytucji rządów krajowych (o 24,5 proc.), w drugiej kolejności – systemu opieki zdrowotnej (o 10,2 proc.), a w trzeciej – mediów (o 13,5 proc.). W najmniejszym stopniu spadło zaufanie do instytucji europejskich (o 2 proc.) oraz do policji (o 8,2 proc.). Z badania wynika, że trend spadku zaufania utrzymuje się nawet w przypadku respondentów, którzy wcześniej wyrażali wyższy poziom zaufania (np. osoby o dobrej sytuacji finansowej).

► **Na obniżenie zaufania do instytucji publicznych mogło wpłynąć m.in. obniżenie standardu życia w wyniku COVID-19, a także spadek dobrostanu psychicznego w wyniku wojny w Ukrainie** – aż 76 proc. respondentów wyraziło wysoki lub bardzo wysoki niepokój w związku z Rosyjską inwazją. Co więcej, w badaniu wskazano na powszechną niepewność obywateli UE znajdujących się w trudnej sytuacji finansowej, dla których ubóstwo energetyczne jest realnym zagrożeniem.

<sup>19</sup> Eurofound (2022), *Fifth round of the Living, working and COVID-19 e-survey: Living in a new era of uncertainty*, Publications Office of the European Union, Luxembourg.

Wykres 7. Średnia zaufania do danego typu instytucji w UE (skala od 1 do 10)



Źródło: opracowanie własne PIE na podstawie danych Eurofund.

► **Natomiast największy spadek zaufania odnotowano wśród osób, dla których media społecznościowe są głównym źródłem informacji.** Wynika to ze słabszego filtra na dezinformację i *fake newsy*, które na platformach społecznościowych rozprzestrzeniają się łatwiej niż w tradycyjnych mediach. Dodatkowo nieprawdziwe i wzbudzające oburzenie informacje mają tendencje do szybszego rozpowszechniania się na platformach. Stąd – zwłaszcza w kontekście wojny w Ukrainie – tak istotne jest podnoszenie świadomości internautów w zakresie zagrożeń związanych z dezinformacją.

(KŁ)

## Przestrzeganie norm społecznych jest efektywną metodą walki z pandemią

► **Pandemia COVID-19 i związana z nią konieczność fizycznej izolacji wpłynęły na przestrzeganie norm społecznych, które zaczęły pełnić rolę bardziej nakazową niż opisową, co zwiększa skłonność do ich wypełniania.** Taki wniosek płynie z eksperymentalnej gry ekonomicznej przeprowadzonej w Wielkiej Brytanii<sup>20</sup>.

► Celem eksperymentu było zbadanie gotowości badanych do samoizolacji. W zastosowanej w tym celu grze ekonomicznej, samoizolacja jest kosztowna, ale korzystna z perspektywy społecznej, gdyż przyczynia się do zmniejszenia częstotliwości lub wręcz unikania *lockdownów*. Gracze nie wiedzą czy są zarażeni czy nie, co pozwala skupić się na ich reakcjach na zbiorowe, a nie indywidualne koszty pandemii. Badanie przeprowadzono w drugiej połowie stycznia 2021 r., kiedy w Wielkiej Brytanii notowano ok. 100 000 zgonów spowodowanych COVID-19. 3,07 proc. uczestników badania w rzeczywistości otrzymało pozytywny wynik na obecność koronawirusa.

<sup>20</sup> S.T. van Baal, L. Walasek, J. Hohwy (2022), *Modelling pandemic behaviour using an economic multiplayer game*, „Scientific Reports”, No. 12.

## o 1,8 pkt.

(w skali 0-100) była większa skłonność kobiet niż mężczyzn do samoizolacji w symulowanych warunkach pandemii podczas brytyjskiego eksperymentu

## co najmniej 46 mld USD

miesięcznie traciła chińska gospodarka podczas tegorocznego lockdownu

## średnio o 0,2 proc.

lockdowny wprowadzone w USA i Europie zredukowały śmiertelność w czasie pandemii

► **Decyzja o samoizolacji uczestników gry okazała się silnie skorelowana z ich przekonaniami o skłonności innych graczy do samoizolacji.** Ten typ ograniczenia zjawiska „jazdy na gapę” (*free-ridingu*) jest spójny z wnioskami z literatury dot. norm społecznych<sup>21</sup>. Ludzie mają bowiem tendencję do przestrzegania opisowych norm społecznych (*descriptive social norms*) w warunkach niepewności. Pandemia mogła dodatkowo przyczynić się do zmiany charakteru norm z opisowych na nakazowe (*prescriptive social norms*), co zwiększa skłonność do ich stosowania<sup>22</sup>. Co ciekawe, uczestniczki poświęcały średnio więcej dostępnych wypłat na samoizolację ( $M = 23,43$ ) niż mężczyźni ( $M = 21,63$ ), nie zaobserwowano natomiast różnic ze względu na wiek.

► Chociaż całkowite koszty lockdownu dla całokształtu życia społecznego są trudne do oszacowania ze względu na to, że restrykcje oddziałują za pośrednictwem wielu kanałów, to nawet ograniczając się do kosztów ekonomicznych można zauważyć potężny, negatywny wpływ na gospodarkę. **Lockdown wprowadzony w Chinach w związku z kolejną falą pandemii kosztował ten kraj utratę co najmniej 46 mld USD miesięcznie, co stanowiło równowartość 3,1 proc. PKB<sup>23</sup>. Pandemia i lockdowny w czasie I fali COVID-19 w 2020 r. doprowadziły do spadku globalnego PKB o 3,3 proc. i unijnego o 6,2 proc.<sup>24</sup>.** Jednocześnie użyteczność lockdownu jako narzędzia ograniczającego liczbę zgonów jest ograniczona. Z metaanalizy kilkudziesięciu prac badawczych poświęconych tej kwestii wynika, że odgórne restrykcje (*compulsory non-pharmaceutical interventions*) obejmujące m.in. mobilność społeczną, podróże, a także zamykanie szkół i ograniczanie działalności firm, pomogły uniknąć 4766 zgonów w Europie oraz 1969 zgonów w USA w czasie I fali COVID-19, co stanowiło odpowiednio 2,8 proc. i 2 proc. wszystkich zgonów spowodowanych przez koronawirusa<sup>25</sup>. **Z analizy wynika również, że lockdowny zredukowały śmiertelność w czasie pandemii średnio o 0,2 proc.<sup>26</sup>.**

► Pamiętając o tym, że opisywany eksperyment był osadzony w brytyjskim kontekście, można wysnuć z niego kilka wniosków dla polityki publicznej. **Przede wszystkim należy podkreślić pozytywną rolę przekazu wspierającego przestrzeganie norm społecznych jako metody ograniczania konieczności wprowadzania odgórnych restrykcji oraz formułowania (*framing*) przekazu o rosnących kosztach lockdownu.**

(PL)

Autorzy: Joanna Gniadek, Julia Karaszkievicz, Paula Kukołowicz, Paweł Leszczyński, Krystian Łukasik, Maciej Miniszewski, Marcelina Pilszyk, Anna Szymańska, Katarzyna Zybortowicz.

<sup>21</sup> B.S. Frey, S. Meier (2004), *Social comparisons and pro-social behavior: Testing “conditional cooperation” in a field experiment*, „American Economic Review”, No. 94.

<sup>22</sup> S.T. van Baal, L. Walasek, J. Hohwy, op. cit.

<sup>23</sup> Bloomberg (2022), *China Lockdowns Cost at Least \$46 Billion a Month, Academic Says*: <https://www.bloomberg.com/news/articles/2022-03-29/china-lockdowns-cost-at-least-46-billion-a-month-academic-says#xj4y7vzkg> [dostęp: 16.08.2022].

<sup>24</sup> European Commission (2021), *Lockdown Policy Choices, Outcomes and the Value of Preparation Time: A stylised model*: [https://ec.europa.eu/economy\\_finance/arc2021/documents/posters/Lockdown\\_Policy\\_Choices\\_Outcomes\\_and\\_the\\_Value\\_of%20\\_Preparation\\_Time\\_A\\_stylised\\_model\\_paper.pdf](https://ec.europa.eu/economy_finance/arc2021/documents/posters/Lockdown_Policy_Choices_Outcomes_and_the_Value_of%20_Preparation_Time_A_stylised_model_paper.pdf) [dostęp: 16.08.2022].

<sup>25</sup> J. Herby, L. Jonung, S. Hanke (2022), *A Literature Review and Meta-Analysis of the Effects of Lockdowns on COVID-19 Mortality*, „Studies in Applied Economics”, <https://sites.krieger.jhu.edu/iae/files/2022/01/A-Literature-Review-and-Meta-Analysis-of-the-Effects-of-Lockdowns-on-COVID-19-Mortality.pdf> [dostęp: 16.08.2022].

<sup>26</sup> Tamże.

## Polski Instytut Ekonomiczny

Polski Instytut Ekonomiczny to publiczny *think tank* ekonomiczny z historią sięgającą 1928 roku. Jego obszary badawcze to przede wszystkim makroekonomia, energetyka i klimat, handel zagraniczny, foresight gospodarczy, gospodarka cyfrowa i ekonomia behawioralna. Instytut przygotowuje raporty, analizy i rekomendacje dotyczące kluczowych obszarów gospodarki oraz życia społecznego w Polsce, z uwzględnieniem sytuacji międzynarodowej.

Wydarzenia i dane przedstawione w niniejszej publikacji pochodzą i bazują na źródłach zewnętrznych, stąd nie gwarantujemy ich poprawności. Mogą one być ponadto niekompletne albo skrócone. Wszystkie opinie i prognozy zawarte w niniejszej publikacji są wyrazem oceny ekspertów PIE w dniu ich publikacji i mogą ulec zmianie bez zapowiedzi. Niniejszy dokument jest jedynie materiałem informacyjnym do użytku odbiorcy.

