

Warszawa, 19 grudnia 2022 r.

W 2023 r. PKB Polski wzrośnie o 1,2 proc., a inflacja wyniesie 13 proc.

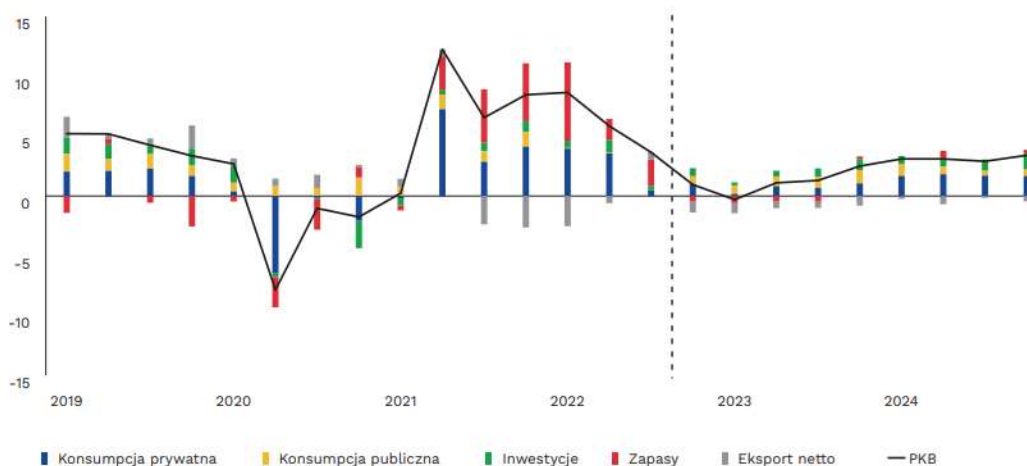
Polska, podobnie jak pozostałe państwa Unii Europejskiej, w 2023 r. będzie musiała mierzyć się ze spowolnieniem gospodarczym. W I kwartale 2023 r. należy spodziewać się krótkotrwałej recesji – PKB spadnie o 0,3 proc. Gospodarka Polski powróci na ścieżkę wzrostu począwszy do od II kwartału. – PKB w całym 2023 roku będzie o 1,2 proc. większe niż w 2022 r. Spowolnieniu gospodarczemu towarzyszyć będzie wysoka inflacja, która w skali roku wyniesie 13 proc. To prognozy, które Polski Instytut Ekonomiczny opublikował w „Przeglądzie Gospodarczym PIE - zima 2022”. Raport zawiera prognozy wzrostu gospodarczego, inflacji oraz sytuacji na rynku pracy. Opisuje także otoczenie zagraniczne Polski oraz wyzwania gospodarcze na najbliższe kwartały.

Polska gospodarka znacząco wyhamowała w pierwszych trzech kwartałach 2022 r.

Wzrost PKB spowolnił z 8,5 proc. w I kw. do 3,6 proc. w III kw., ale to nie koniec tendencji spadkowej. Bieżące dane wskazują na mizerny wzrost wydatków konsumpcyjnych oraz inwestycji. Dodatkowo wzrost PKB dalej opiera się na zapasach. Ich redukcja przez firmy oraz słabe wyniki eksporterów pogłębią nadchodzące spowolnienie.

Polski Instytut Ekonomiczny spodziewa się, że PKB w 2023 r. wzrośnie o 1,2 proc., wyniki kwartalne będą jednak mocno zróżnicowane. Na początku roku czeka nas recesja – PKB zmaleje o 0,3 proc. Spowolnienie gospodarcze oznacza także słaby wzrost konsumpcji prywatnej. PIE spodziewa się, że w drugiej połowie roku aktywność wzrośnie ze względu na polepszenie koniunktury w strefie euro. Prognozowany wzrost wynosi 1,3 proc. w III kw. i 2,5 proc. w IV kwartale przyszłego roku.

Wykres 8. Struktura wzrostu PKB – prognoza PIE (w proc., r/r)



Źródło: opracowanie własne PIE.

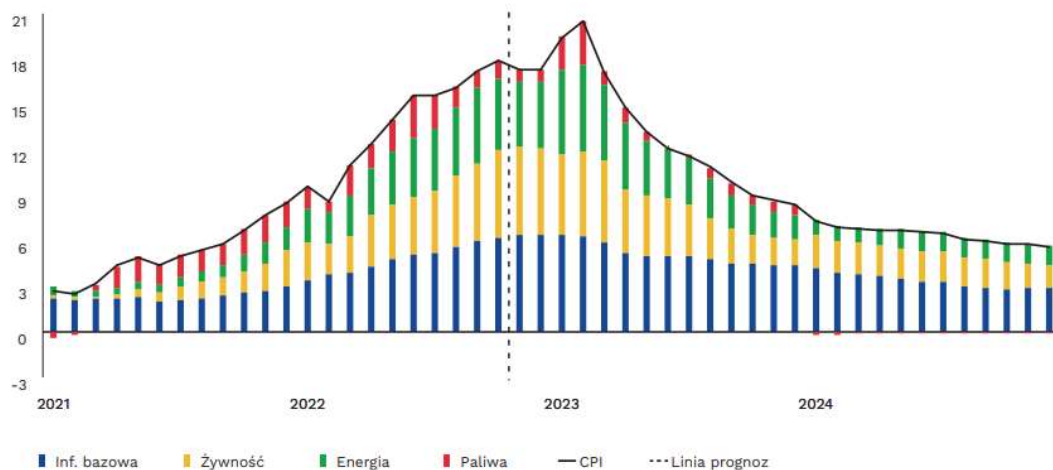
Przyszły rok przyniesie niewielki spadek inflacji, większego można się spodziewać w 2024 r.

CPI w 2023 r. wyniesie średnio 13 proc., wobec 14,5 proc. w 2022 r. Szczyt inflacji wystąpi w lutym – CPI przekroczy wtedy 20 proc. Wysoki wynik w tym miesiącu będzie związany z przywróceniem standardowych stawek VAT na energię elektryczną, paliwo oraz gaz ziemny. Począwszy od marca inflacja zacznie systematycznie spadać, jednak jeszcze pod koniec roku będzie lekko przekraczała 8 proc. W 2024 r. ceny będą rosły średnio o 6,4 proc. – inflację podwyższy wycofanie zerowej stawki VAT na żywność.

Największą część inflacji w 2023 r. będzie stanowiła inflacja bazowa. Spodziewamy się, że wzrost cen w tej grupie będzie zwalniać bardzo powoli. Na początku roku inflacja bazowa powinna oscylować wokół 11,5 proc. Dwucyfrowe wyniki utrzymają się do marca, a na koniec 2023 r. wskaźnik ten będzie wynosił ok. 7,8 proc. Presja inflacyjna jest obecnie dość szeroko rozpowszechniona. Niemal 70 proc. cen będzie w bieżącym roku rosnąć w tempie przekraczającym 10 proc.

Spowolnienie gospodarcze wydaje się w niewielkim stopniu wpływać na decyzje cenowe firm, które stopniowo dostosowują cenniki do zmieniających się kosztów energii. Dlatego przed nami wciąż podwyżki cen towarów przemysłowych. Co więcej, rekordowy odsetek przedsiębiorstw deklaruje żądania płacowe – taki stan prawdopodobnie utrzyma się w kolejnych miesiącach. Jego konsekwencją będzie szybki wzrost cen usług.

Wykres 12. Struktura inflacji CPI – prognoza PIE



Źródło: opracowanie własne PIE.

PIE spodziewa się, że wzrost cen żywności wyhamuje 2023 r. Będziemy obserwować systematyczne spowolnienie z 22 proc. na początku roku do ok. 6 proc. przy jego końcu. Stabilizacja dotyczy większości sprzedawanych dóbr. Ceny produktów, które podrożały po rosyjskiej agresji, powracają do normy. Dalsze zmiany cen światowych będą zależne od

rozwoju konfliktu w Ukrainie, jednak zagrożenie kryzysem żywnościowym wydaje się mniejsze niż na początku konfliktu.

Sytuacja na rynku pracy

Zgodnie z prognozami PIE spowolnienie gospodarcze będzie skutkować nieznacznym wzrostem bezrobocia. Stopa bezrobocia utrzyma się w przedziale 5,5-6 proc. Wzrost względem historycznego minimum z 2022 r. sięgnie 0,5-1,0 pkt. proc. W pierwszych miesiącach 2023. roku wzrost będzie efektem zmian sezonowych, w kolejnych jednak odzwierciedli słabnącą koniunkturę. Wzrost liczby bezrobotnych prawdopodobnie będzie większy w branży budowlanej i przemyśle.

Polski Instytut Ekonomiczny to publiczny think tank ekonomiczny z historią sięgającą 1928 roku. Jego obszary badawcze to przede wszystkim makroekonomia, energetyka i klimat, gospodarka światowa, foresight gospodarczy, gospodarka cyfrowa i ekonomia behawioralna. Instytut przygotowuje raporty, analizy i rekomendacje dotyczące kluczowych obszarów gospodarki oraz życia społecznego w Polsce, z uwzględnieniem sytuacji międzynarodowej.

Kontakt dla mediów:

Ewa Balicka-Sawiak

Rzecznik Prasowy

T: +48 727 427 918

E: ewa.balicka@pie.net.pl