



Tygodnik Gospodarczy PIE

30 marca 2023 r.

Polska w porę zdywersyfikowała źródła dostaw gazu

0 GWh/d

gazu z Rosji Polska sprowadziła w I kwartale 2023 r.

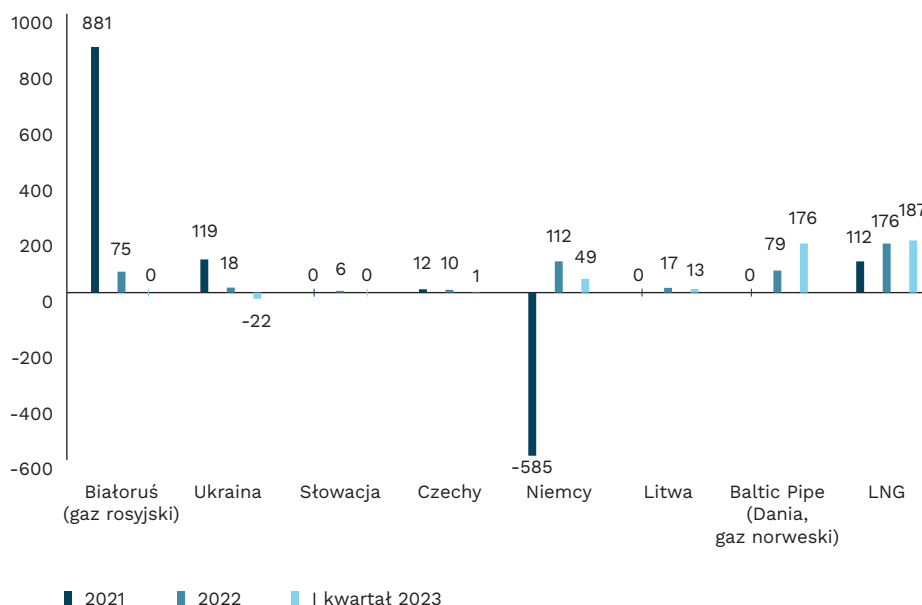
85 proc.

importowanego do Polski gazu pochodziło w I kwartale 2023 r. z Baltic Pipe i Terminala LNG w Świnoujściu

► Rok 2022 był dla polskiego sektora gazowego przełomowy. W tym czasie zmieniły się nie tylko źródła importu, cena, wielkość konsumpcji, ale i kierunki przepływu gazu. **W 2021 r. rosyjski gaz stanowił około 87 proc. gazu importowanego do Polski**, wliczając przesył do Niemiec gazociągami jamalskim. **W 2022 r. tylko 20 proc. importu gazu pochodziło z Rosji, a w I kwartale 2023 r. Polska w ogóle nie importowała rosyjskiego gazu**¹.

► Konsekwentna dywersyfikacja i stopniowe odchodzenie od rosyjskich dostaw pozwoliły Polsce, mimo kryzysu, utrzymać bezpieczeństwo dostaw w sektorze gazowym. **Import LNG i gazu przez Baltic Pipe stanowił 85 proc. importu w I kwartale 2023 r.** Gdyby nie gaz z Baltic Pipe, Polska w I kwartale 2023 r. mogłaby być zmuszona ograniczyć swoje obecne zużycie gazu o 44 proc.². Nawet jednak w tej trudnej sytuacji terminal LNG w Świnoujściu, interkonektory z Niemcami, Litwą, Słowacją, Czechami i Ukrainą umożliwiłyby częściowe złagodzenie kryzysu dzięki sprowadzeniu gazu z tych kierunków.

Wykres 1. Średni dobowy bilans przepływów gazu pomiędzy Polską a sąsiednimi państwami w latach 2021-2023 (w GWh/d)



Uwaga: wartości dodatnie oznaczają import netto do Polski, wartości ujemne – eksport netto z Polski. Dane dla I kwartału 2023 r. obliczono dla okresu 01.01.2023-23.03.2023.

Źródło: opracowanie własne PIE na podstawie danych ENTSG.

► **Przed rosyjską inwazją gaz w Polsce płynął ze wschodu na zachód. Obecnie zaś płynię z zachodu na wschód i z północy na południe.** W 2022 r. rozpoczęły pracę trzy nowe interkonektory: Baltic Pipe, Polska-Litwa i Polska-Słowacja. W ujęciu średniodobowym

¹ Obliczenia PIE na podstawie danych ENTSG.

² Obliczenia PIE na podstawie danych ENTSG i AGSI GIE. Uwzględniono średnie wydobycie gazu w Polsce i wytlaczanie gazu z magazynów w tym okresie.

przełożyło się na ponad trzykrotny wzrost importu gazu netto z kierunku północnego (LNG, Baltic Pipe, Litwa) w I kwartale 2023 r. w porównaniu z 2021 r. Niemcy z importera stali się eksporterem netto gazu do Polski, która jest obecnie eksporterem netto gazu do Ukrainy. Kolejnym krokiem będzie budowa interkonektora Stork II, który ponad dwukrotnie zwiększy możliwości przesyłu gazu pomiędzy Polską i Czechami, oraz terminalu FSRU w Gdańsku, który podniesie możliwości importu LNG dla państw regionu.

(KL)

Czy napływ pracowników z Ukrainy uzupełnił braki na polskim rynku pracy?

784,5 tys.

Ukraińców rozpoczęło pracę w Polsce od marca do grudnia 2022 r. na warunkach specustawy

37 proc.

obywateli Ukrainy znalazło zatrudnienie w sektorze usług

18 proc.

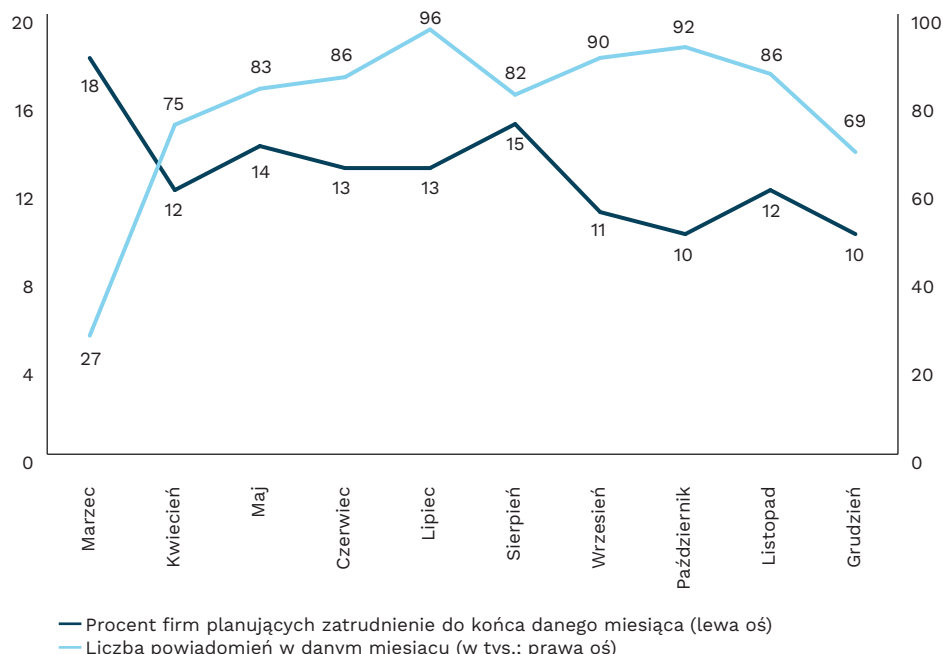
firm w styczniu

i tylko 7 proc.

w grudniu 2022 r. planowało zwiększenie zatrudnienia

► **Ministerstwo Rodziny i Polityki Społecznej wskazuje, że od marca do grudnia 2022 r. przedsiębiorcy złożyli 784,5 tys. powiadomień o powierzeniu pracy obywatelom Ukrainy.** Zdecydowaną większość zatrudnionych stanowiły kobiety (66 proc.), głównie w wieku 35-44 lata. Najwięcej Ukraińców rozpoczęło pracę w województwie mazowieckim (23 proc.), dość dużo także w województwach: dolnośląskim (10 proc.), łódzkim (10 proc.), śląskim (9 proc.), wielkopolskim (9 proc.) i pomorskim (8 proc.). Najmniej powiadomień wydano natomiast w województwach śląski i wschodniej.

Wykres 2. Liczba powiadomień o powierzeniu pracy obywatelom Ukrainy (III-XII. 2022 r., w tys.) i deklaracje pracodawców o planach zwiększenia zatrudnienia do końca danego miesiąca w 2022 r. (w proc.)



Źródło: opracowanie własne na podstawie badania PIE i BGK oraz danych MRiPS.

► **Ukraińscy pracownicy byli zatrudniani głównie w usługach i przemyśle.** Zatrudnienie w tych branżach odpowiadało odpowiednio za 37 proc. oraz 34 proc. wszystkich powiadomień. Zdecydowanie mniej obywateli Ukrainy znalazło zatrudnienie w sektorze transportu,

spedycji i logistyki (15 proc. powiadomień), handlu lub budownictwie (po 7 proc.). Wśród pracowników usług przeważały osoby zatrudnione w zakwaterowaniu, gastronomii oraz usługach administrowania i działalności wspierającej, np. w firmach sprzątających, agencjach pracy tymczasowej. Połowa pracowników z Ukrainy była zatrudniona w charakterze pracowników wykonujących proste prace. Znacznie mniejszy był udział robotników przemysłowych i rzemieślników (14 proc.), operatorów maszyn i urządzeń (9 proc.) oraz pracowników usług i sprzedawców (8 proc.).

► **Badania Miesięcznego Indeksu Koniunktury wskazują, że maleje udział firm deklarujących planowane zwiększenie zatrudnienia. Mimo to obywatele Ukrainy znajdują pracę w Polsce.**

Najwięcej deklaracji firm dotyczących zwiększenia zatrudnienia (12-18 proc.) w najbliższych trzech miesiącach padało od stycznia do czerwca 2022 r. Pod koniec roku ta liczba zmniejszała się. Mogło to wynikać z uzupełnienia przez Ukraińców części braków kadrowych, ale prawdopodobnie było w dużym stopniu spowodowane spowolnieniem gospodarczym, które powstrzymywało firmy przed zwiększaniem zatrudnienia.

► **Zarówno plany zwiększenia zatrudnienia, jak i wskazania na niedostępność pracowników jako barierę znacznie utrudniającą działalność najczęściej pochodziły od firm budowlanych.**

Napływ pracowników z Ukrainy dotyczył w większości kobiet, które rzadko zatrudniają się na budowach. Natomiast Ukraińcy zaspokoili zapotrzebowanie na pracę w sektorze usług i produkcji, które obok budownictwa były branżami najczęściej planującymi w I połowie 2022 r. zwiększenie zatrudnienia.

(KD, AS)

Polska awansowała w globalnym rankingu szczęścia

6. miejsce

zajmuje Polska wśród państw Europy Środkowo-Wschodniej w rankingu nierównej dystrybucji szczęścia

► **World Happiness Report (WHR) to coroczny raport przygotowywany przez grupę ekspertów zawierający rezultaty badań poziomu szczęścia w 137 państwach na świecie.**

Autorzy WHR próbują wyjaśnić zróżnicowanie szczęścia wykorzystując w tym celu szereg czynników, takich jak: PKB na mieszkańca, wsparcie społeczne, średnia długość życia w zdrowiu, wolność dokonywania wyborów życiowych, wolność od korupcji i hojność. W wydanym w marcu 2023 r. raporcie po raz pierwszy podjęto próbę zmierzenia nierówności w dystrybucji szczęścia. Celem było zidentyfikowanie luki w szczęściu między bardziej i mniej szczęśliwą połową populacji każdego z państw.

30. miejsce

zajmuje Polska w globalnym rankingu nierównej dystrybucji szczęścia

► **Polska w rankingu nierównej dystrybucji szczęścia znajduje się na 30. miejscu na świecie i na 6. miejscu wśród państw Europy Środkowo-Wschodniej.**

Im niższa luka, tym mniejsza nierówność, a państwo znajduje się wyżej w rankingu. W tym samym raporcie w rankingu globalnego szczęścia Polska znalazła się na 39. pozycji odnotowując awans z 48. miejsca w stosunku do pozycji w ubiegłorocznym raporcie. Oznacza to, że w Polsce relatywna luka pomiędzy bardziej i mniej szczęśliwą połową populacji jest relatywnie nieduża. Biorąc pod uwagę wyniki badania satysfakcji z życia tylko z 2022 r., Polska znalazła się na 25. miejscu na świecie.

o 9 miejsc

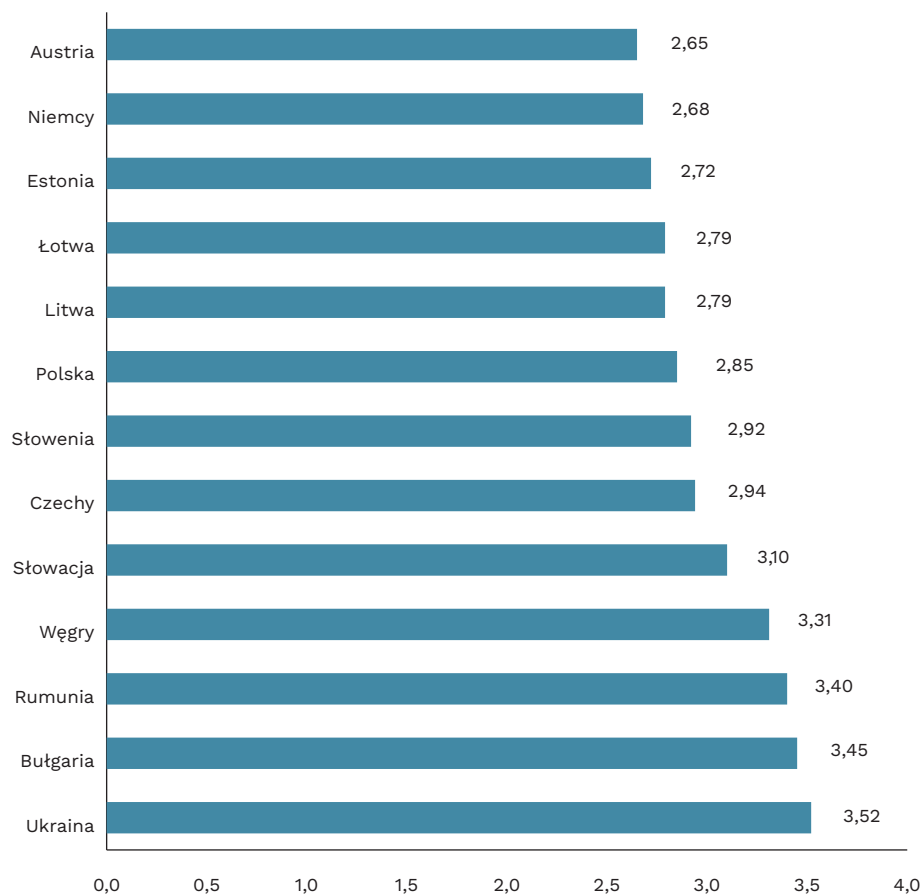
w ciągu roku Polska awansowała w globalnym rankingu szczęścia

► **Państwa uprzemysłowione Zachodu (tzw. WEIRD) mają zróżnicowany poziom nierówności.**

W tej grupie przodują państwa skandynawskie, w których poziom szczęścia jest bardzo wysoki, a poziom nierówności jednocześnie bardzo niski. Na przeciwległym biegunie znajdują się Stany Zjednoczone, które w rankingu szczęścia osiągnęły wysoką 15. pozycję, ale w rankingu nierówności spadły aż o 19 pozycji na 34. miejsce. Z kolei np. Grecja,

odwrotnie niż USA, w rankingu szczęścia znajduje się na niskim 58. miejscu, ale w rankingu nierówności jest o 22 miejsca wyżej.

Wykres 3. Luka w poziomie szczęścia między bardziej i mniej szczęśliwą połową populacji w Europie Środkowo-Wschodniej



Źródło: opracowanie własne PIE na podstawie WHR 2023.

► **W skali globalnej jest osiemnaście krajów, których miejsce w rankingu nierówności jest o 35 lub więcej miejsc niższe niż ich pozycja w rankingu szczęścia.** Zaliczają się do nich: Meksyk i wszystkie kraje Ameryki Środkowej, trzy kraje Zatoki Perskiej (Zjednoczone Emiraty Arabskie, Bahrajn i Arabię Saudyjską) oraz osiem z czterech innych regionów świata. To kraje wysokich nierówności w zakresie satysfakcji z życia.

► **Na drugim biegunie znajduje się kolejnych osiemnaście krajów, których miejsce w rankingu nierówności jest o 35 lub więcej miejsc wyżej niż ich pozycja w rankingu szczęścia.** Wśród nich są m.in. Afganistan i Liban, dwa najmniej szczęśliwe kraje, w których prawie wszyscy są bardzo nieszczęśliwi. Efektem są więc bardzo niskie wartości zarówno satysfakcji z życia, jak i luki szczęścia.

► Porównywanie poziomów szczęścia w różnych krajach lub regionach może być z powodzeniem wykorzystane nie tylko w celach badawczych. Może też pomóc decydentom zidentyfikować obszary, w których potrzebna jest poprawa, jak i zdecydować jakimi środkami ten cel osiągnąć.

(RZ)

Samochodów elektrycznych w Polsce jest mało, ale wciąż ich przybywa

o 130 proc.

wzrosła liczba elektrycznych samochodów osobowych (BEV) w Polsce w 2022 r. w stosunku do 2021 r.

0,12 proc.

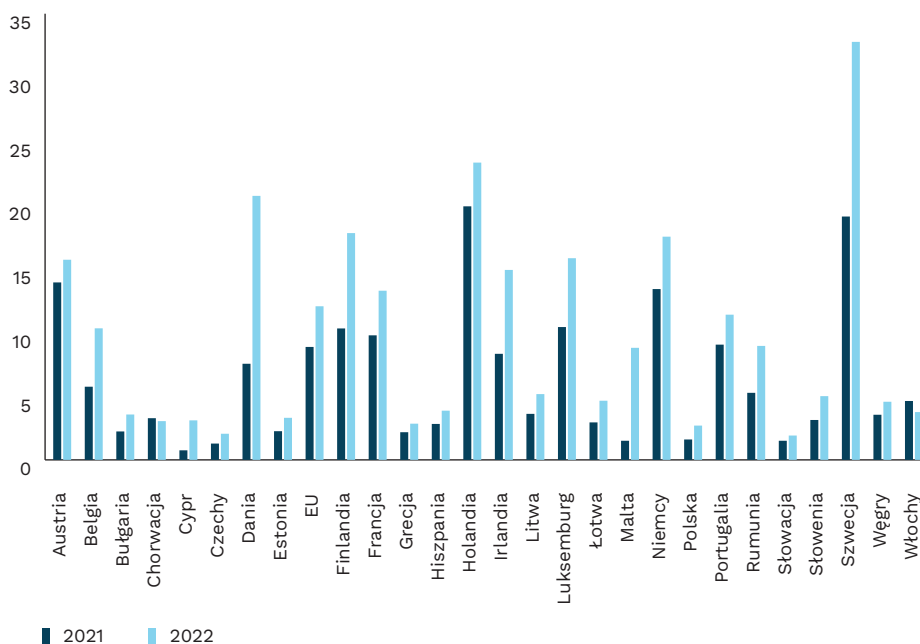
wynosi udział elektrycznych samochodów osobowych w Polsce w ogóle liczby samochodów osobowych

47 proc.

wynosi udział samochodów typu SUV w ogóle samochodów sprzedanych w Polsce w 2022 r.

► **Liczba elektrycznych samochodów osobowych (BEV) zarejestrowanych w państwach UE w 2022 r. wyniosła ok. 3,2 mln, co oznaczało wzrost o około 1,1 mln sztuk w stosunku do 2021 r., a w stosunku do 2020 r. o 2,0 mln (wzrost o ok. 180 proc.).** Blisko 1/3 wszystkich samochodów elektrycznych na terenie UE znajdowała się w Niemczech (1 mln). Kolejne miejsca zajmują Francja (0,69 mln) i Holandia (0,33 mln). Między 2021 r. a 2022 r. największą dynamikę wzrostu liczby BEV zanotowano w Bułgarii (o 226 proc.), Węgrzech (224 proc.) Litwie (143 proc.) oraz w Polsce (130 proc.), a średnio w UE było to 57 proc. Szacuje się, że przez całą bieżącą dekadę liczba BEV w Europie zwiększy się ok. 10 razy, do ok. 30 mln sztuk w 2030 r.

Wykres 4. Odsetek nowo zarejestrowanych elektrycznych samochodów osobowych BEV w ogóle nowo rejestrowanych samochodów osobowych



Źródło: opracowanie własne PIE na podstawie danych KE.

► **Mimo dużej dynamiki wzrostu liczby BEV. Ich udział w ogólnej liczbie samochodów osobowych w UE nadal jest stosunkowo niewielki.** Wśród państw UE największy odsetek BEV mają Szwecja (4,2 proc.), Dania (4,0 proc.) i Holandia (3,7 proc.), najniższy zaś Cypr (0,09 proc.) i Grecja (0,11 proc.). W Polsce udział ten wynosi 0,12 proc. (ok. 31 tys. sztuk), co w UE plasuje nas na 3. miejscu od końca.

► **Utrzymuje się rosnąca popularność większych i bardziej emisyjnych samochodów klasy terenowej, w tym SUV.** Choć w 2022 r. sprzedaż samochodów na świecie nieznacznie spadła, to popularność SUV zwiększyła się: w stosunku do 2021 r. sprzedano ich o ok. 1 mln sztuk więcej, co stanowiło już 46 proc. światowej sprzedaży. Mimo że i w tej klasie rośnie udział samochodów z napędem wyłącznie elektrycznym, to nadal

stanowią one wyraźną mniejszość w całkowitej liczbie SUV (w 2022 r. ok. 16 proc.). W Polsce sprzedaż SUV wzrosła o ok. 3 proc r/r, do 198 tys., co stanowi już blisko połowę rynku.

► **Niewielki udział samochodów elektrycznych przy wciąż rosnącej liczbie samochodów osobowych ogółem (w latach 2011-2021 r. w UE wzrost z 211 mln do 253 mln, w Polsce z 17,2 mln do 25,9 mln sztuk), a także zwiększający się udział większych samochodów typu SUV spowalniają ograniczanie emisyjności transportu.** Transport odpowiada za jedną czwartą emisji wszystkich gazów cieplarnianych w UE. Jeśli Unia chce zrealizować cele Europejskiego Zielonego Ładu, to emisja gazów cieplarnianych pochodzących z tego źródła powinna zostać zmniejszona o 90 proc. do 2050 r.

(SO)

Pierwsze oznaki wiosny w gospodarce Wenezueli?

o 12 proc.

wzrost PKB Wenezueli w 2022 r.

o 76,2 proc.

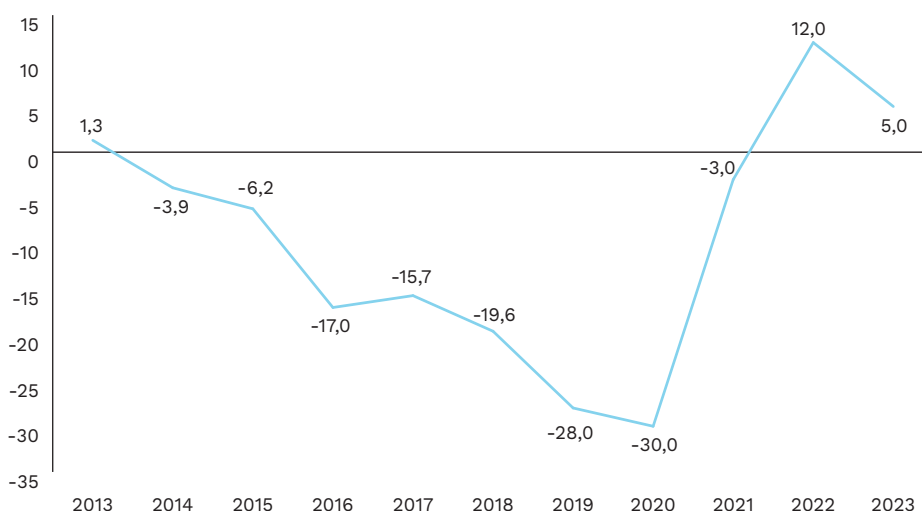
spadek PKB Wenezueli pomiędzy 2013 r. a 2021 r.

o 18 proc.

wzrosty wpływy z eksportu ropy naftowej

► **W 2022 r. PKB Wenezueli wzrósł o 12 proc. (dane ECLAC) – jest to pierwszy wzrost gospodarczy po siedmiu latach nieustannego spadku pod rządami Nicolasa Maduro.** Średnia wzrostu PKB w latach 2014-2021 wyniosła -15,4 proc., a najgorszy wynik zanotowano w 2020 r., w którym PKB spadł o 30 proc. Ostatecznie realny PKB zmniejszył się między 2013 r. a 2021 r. o 76,2 proc. W 2022 r. spadła również znacznie inflacja – z 1590 proc. w 2021 r. do 210 proc.

Wykres 5. Wzrost gospodarczy Wenezueli w latach 2013-2023 (w proc.)



Źródło: opracowanie własne PIE na podstawie danych ECLAC.

► **Wzrost cen ropy naftowej w 2022 r. przyczynił się do poprawy sytuacji gospodarczej w Wenezueli.** Wpływy z eksportu tego surowca wzrosły o 18 proc., **jednak poziom wydobycia pozostał na podobnym, niskim poziomie.** Kraj posiadający największe na świecie potwierdzone rezerwy ropy od lat przeżywa trudności w sektorze naftowym, pogłębione przez nałożone sankcje uniemożliwiające sprzedaż ropy większości krajów na świecie.

Produkcja ropy z poziomu 2,5 mln baryłek dziennie (b/d) przed 2014 r. spadła w rezultacie do ok. 700 tys. b/d w 2022 r. W listopadzie 2022 r. USA poluzowały sankcje zezwalając firmie Chevron na współpracę z Wenezuelą przez sześć miesięcy. Kontynuacja łagodzenia sankcji będzie zależała m.in. od tego, czy Maduro zgodzi się na przeprowadzenie wolnych wyborów w 2024 r. Odtworzenie możliwości produkcyjnych w sektorze naftowym będzie wymagało jednak znacznych inwestycji.

► **Umiarkowane ożywienie dotyczyło także górnictwa, handlu i transportu. Produkcja sektorów nienaftowych w 2022 r. wzrosła o ok. 4 proc.** Wskaźnik aktywności gospodarczej liczony przez Observatorio Venezolano de Finanzas wzrósł o 13,3 pkt. proc. Największymi barierami rozwoju są nadal: słaby popyt krajowy, zły stan infrastruktury, ograniczony dostęp do kredytów bankowych oraz brak kapitału ludzkiego (od 2014 r. z Wenezueli wyemigrowało ponad 7 mln osób, a więc niemal 25 proc. populacji).

► **Poprawie uległy warunki życia ludności. Według badania ENCOVI, po raz pierwszy od lat zmniejszył się poziom ubóstwa – z 90,9 proc. w 2021 r. do 81,5 proc. w 2022 r.** Jednocześnie rosną nierówności – współczynnik Giniego w 2014 r. wynosił 0,407, a w 2022 r. 0,603. Wenezuela stała się obecnie krajem z największymi nierównościami w Ameryce Łacińskiej (w 2021 r. Brazylia – 0,537, Kolumbia – 0,528).

(KS)

W Wielkiej Brytanii spada zaufanie do instytucji wykorzystujących prywatne dane

75 proc.

Brytyjczyków uważa, że National Health Service (NHS) wykorzystuje dane dla dobra społecznego

tylko 26 proc.

uważa, że sieci społecznościowe wykorzystują dane dla dobra społecznego

o 6 pkt. proc.

spadł w ciągu pół roku odsetek Brytyjczyków, którzy czują się komfortowo udostępniając dane rządowi

► **Tylko 42 proc. Brytyjczyków uważa, że rząd wykorzystuje ich dane dla dobra społecznego, a 24 proc. obawia się, że ich dane zostaną sprzedane firmom działającym dla zysku. Badania przeprowadzone w połowie 2022 r.** pokazują ograniczone zaufanie do instytucji i firm, ale także zmianę, która zaszła w ubiegłym roku. W podobnym badaniu prowadzonym pod koniec 2021 r. o 6 pkt. proc. mniej Brytyjczyków obawiało się sprzedaży ich danych, a 2 pkt. proc. więcej uważało, że rząd zapewnia bezpieczeństwo danym.

► **Spośród ośmiu rodzajów instytucji, o które pytano w ankiecie, największe zaufanie budził National Health Service (NHS, odpowiednik polskiego NFZ), a najmniejsze sieci społecznościowe.** Trzy czwarte respondentów (75 proc.) uważa, że NHS wykorzystuje ich dane dla dobra społecznego, czyli niemal trzykrotnie więcej niż w przypadku sieci społecznościowych (26 proc.). Pomiędzy tymi skrajnie ocenianymi instytucjami znajdują się jeszcze m.in. ośrodki badawcze, rząd (42 proc.) czy firmy technologiczne (39 proc.).

► **Spadło również poczucie komfortu związane z udostępnianiem danych osobowych na potrzeby usług publicznych.** Dla usług świadczonych przez rząd komfortowo udostępniając dane czuje się 56 proc. respondentów, w porównaniu do 62 proc. w 2021 r. Autorzy badania wiążą tę zmianę z ogólnym obniżeniem zaufania do rządu. Co więcej, we wszystkich kategoriach rząd był darzony wyższym zaufaniem niż dostawcy sieci społecznościowych, a podzielenie się danymi z rządem było częściej oceniane pozytywnie niż z prywatną firmą, dającą w zamian spersonalizowane usługi lub produkty.

Tabela 1. Zaufanie do wybranych instytucji – odsetek respondentów, którzy odpowiedzieli pozytywnie na pytanie

Wyszczególnienie	Do jakiego stopnia, jeśli w ogóle, wierzysz, że niżej wymieniona organizacja:				Średnie zaufanie do zarządzania danymi
	Efektywnie wykorzystuje dane do poprawy produktów i usług, które otrzymujesz	Zapewnia bezpieczeństwo twoich danych	Wykorzystuje dane dla dobra społecznego	Jest otwarta i transparentna, jeśli chodzi o wykorzystanie twoich danych	
NHS	79	74	75	70	73
Badacze akademicy	64	60	66	60	61
Badacze w firmach farmaceutycznych	64	58	62	53	57
Regulatorzy	52	51	51	47	49
Dostawcy mediów	49	50	51	42	45
Duże firmy technologiczne	50	45	39	40	43
Rząd	43	45	42	35	40
Media społecznościowe	34	30	26	28	30
Średnia	54	52	50	47	

Źródło: opracowanie własne PIE na podstawie: [Public attitudes to data and AI: Tracker survey](#).

► **Wykorzystanie danych do planowania polityki publicznej i poprawy jakości usług jest coraz powszechniejszym podejściem na wszystkich szczeblach administracji.** Nie będzie jednak mogło być w pełni wdrożone, jeśli zabraknie zaufania po stronie użytkowników i obywateli, których dane są wykorzystywane. Stąd tak istotne jest badanie czynników warunkujących zaufanie do dzielenia się danymi i motywów, którymi kierują się obywatele i obywatelki.

(IŚ)

Polska gospodarka bez nierównowag w 2022 r.

2,9 proc.

wyniosła stopa bezrobocia w Polsce na koniec 2022 r. (to drugi najlepszy wynik w UE)

50,3 proc. PKB

wynosi wielkość długu publicznego Polski po III kwartałach 2022 r.

► **Polska gospodarka prawdopodobnie nie będzie miała nierównowag w 2022 r. W lipcu br. Komisja Europejska przedstawi raport dotyczący procedury nierównowag makroekonomicznych. Polska gospodarka zostanie sklasyfikowana jako bezpieczna. Nierównowagi nadal dotyczyć będą głównie południowych gospodarek Unii Europejskiej.**

► W ramach procedury Komisja sprawdza występowanie nierównowag zewnętrznych, wewnętrznych i społecznych:

- Nierównowagi zewnętrzne dotyczą zbyt wysokiej nadwyżki bądź deficytu na rachunku obrotów bieżących (kolejno plus 6 i minus 4 proc.), ilości kapitału zagranicznego w gospodarce mierzonego w ramach międzynarodowej pozycji inwestycyjnej netto oraz stabilności realnego efektywnego kursu walutowego.
- Przy szacowaniu nierównowag wewnętrznych Komisja mierzy wysokość długu publicznego (próg 60 proc. PKB) oraz prywatnego firm i gospodarstw domowych (próg 133 proc. PKB). Analizuje także wielkość udzielonych kredytów (próg 15 proc. PKB) oraz zmianę zobowiązań finansowych sektora bankowego (próg 16,5 proc.) i cen nieruchomości (próg 6 proc.). W przypadku nieruchomości uwzględniana jest korekta o inflację.
- Nierównowagi społeczne obejmują spadki aktywności zawodowej oraz wzrost stopy bezrobocia długoterminowego czy bezrobocia młodych. W przypadku stóp bezrobocia Komisja przyjmuje progę dla wzrostu kolejno 0,5 pkt. proc. oraz 2 pkt. proc.

Tabela 2. Dostępne dane za 2022 r. wskazują na brak większych nierównowag makroekonomicznych w Polsce

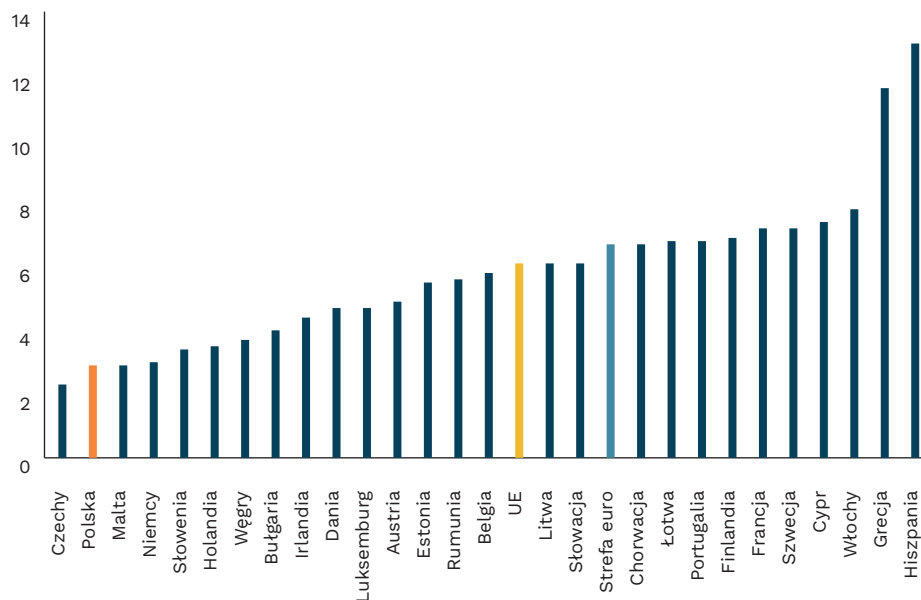
Kraj	Bilans obrotów bieżących	Pozycja inwestycyjna netto	Dług publiczny	Dług gospodarstw domowych	Stopa bezrobocia	Zmiana stopy bezrobocia młodych przez 3 lata	Zmiana realnego efektywnego kursu walutowego*	Różnica między wzrostem cen nieruchomości i inflacją
	w proc. PKB				w proc.	w pkt. proc.	w proc. r/r	w pkt. proc.
Austria	1,3	20,2	81,3	52,1	5,0	0,4	-0,3	3,1
Belgia	-5,5	58,8	106,3	62,5	5,7	1,9	1,6	-3,6
Bułgaria	0,9	-12,9	23,1	23,8	3,9	-1,4	3,7	-4,3
Chorwacja	21,7	-25,9	70,4	34,1	6,6	1,4	1,5	2,0
Cypr	-6,1	-107,1	91,6	83,0	7,1	2,0	-0,9	-4,2
Czechy	-12,0	-21,8	45,2	34,4	2,3	1,6	10,0	-1,7
Dania	16,9	77,5	30,7	104,3	4,7	0,5	-0,4	-10,1
Estonia	3,5	-19,2	15,8	37,8	5,4	7,0	9,0	3,7
Finlandia	-2,5	-2,6	70,8	67,7	6,8	-3,5	-1,9	-4,5
Francja	-3,1	-23,4	113,4	66,7	7,2	-3,4	-3,1	0,8
Niemcy	2,0	74,4	66,6	56,7	3,0	-0,3	-0,3	-2,3
Grecja	1,3	-148,6	178,2	55,5	11,8	-6,1	0,4	-5,3
Węgry	-10,4	-46,2	75,3	21,0	3,9	-0,6	-3,2	1,7
Irlandia	-3,3	-146,5	49,0	29,7	4,4	-2,4	-0,8	4,2
Włochy	-2,0	5,7	147,3	43,4	7,9	-5,5	-0,8	-3,1
Łotwa	-5,8	-28,4	39,9	19,3	6,8	2,6	6,2	-2,7
Litwa	-4,6	-8,6	37,3	23,6	6,1	3,2	8,3	-1,8
Luksemburg	2,7	26,8	24,6	66,0	4,6	0,6	-0,5	5,1
Malta	2,7	42,3	53,2	52,3	2,9	-1,0	-2,3	-0,2
Holandia	5,9	84,0	49,0	100,4	3,5	-0,9	2,9	4,7
Polska	-3,5	-33,4	50,3	32,3	2,9	0,9	1,1	-3,5
Portugalia	0,8	-86,3	120,1	66,4	6,5	0,7	-0,4	6,4
Rumunia	-10,9	-39,1	47,8	15,8	5,6	1,8	2,7	-6,9
Słowacja	-7,6	-66,2	58,6	47,8	6,0	2,8	3,1	1,6
Słowenia	2,0	0,2	72,3	26,4	3,6	2,0	0,3	1,5
Hiszpania	0,9	-59,4	115,6	58,4	12,9	-2,7	-0,2	-0,6
Szwecja	2,2	37,9	33,6	92,5	7,4	2,3	-5,3	-6,6

Uwaga: * ścisłe kryteria w tej kategorii dotyczą państw strefy euro. Z tego powodu KE prawdopodobnie nie zanotuje nierównowagi np. w Czechach, mimo dużych wahań,

Źródło: opracowanie własne PIE na podstawie danych Eurostatu.

► **Polska jest prymusem w ocenie równowagi społecznej wśród państw Unii Europejskiej.** Stopa bezrobocia mierzona przez Eurostat wyniosła 2,9 proc. na koniec 2022 r., co było drugim najniższym wynikiem w Unii Europejskiej. Spadła też liczba długotrwale bezrobotnych i pomniejszyło się bezrobocie młodych. Dodatkowo aktywność zawodowa systematycznie rośnie – na koniec roku aktywne było 74 proc. populacji w wieku roboczym. To poprawa o 0,8 pkt. proc.

Wykres 6. Stopa bezrobocia w państwach Unii Europejskiej na koniec 2022 r.



Uwaga: stopa liczona na podstawie jednolitej metodologii europejskiej.

Źródło: opracowanie własne PIE na podstawie danych Eurostatu.

► **Polska uzyska lepszą ocenę równowagi zewnętrznej niż w 2021 r.** Wprawdzie z uwagi na wyższe koszty importu surowców energetycznych w 2022 r. doszło do pogorszenia salda bilansu płatniczego, to jednak deficyt sięgnął 3 proc. PKB, czyli nadal utrzymuje się w dopuszczalnych granicach. Równocześnie Polska zmniejszyła deficyt w pozycji inwestycyjnej netto – w III kwartale sięgnął on 33 proc. PKB, w IV kwartale szacujemy poprawę o kolejny 1 pkt. proc. Dane Banku rozliczeń międzynarodowych sugerują również, że wielkość realnego kursu walutowego wzrosła o 7 proc., co znajdzie się w dopuszczalnych przedziałach, ponieważ próg wynosi 11 proc.

► **Ocena sytuacji wewnętrznej także będzie dobra.** Zadłużenie publiczne w III kwartale wyniosło 50,3 proc., a analitycy prognozują niewielki wzrost w kolejnych latach. Polski dług pozostaje niski na tle państw Unii Europejskiej – sytuacja fiskalna w Grecji, Włoszech i na Cyprze jest słaba. Komisja systematycznie raportuje problem na południu Europy od 2016 r. Pozostałe współczynniki także znajdują się na bezpiecznych poziomach – podwyżki stóp procentowych zamroziły sprzedaż kredytów, a wzrost cen nieruchomości był mniejszy od inflacji. KE prawdopodobnie będzie ostrzegać, że wysoki wzrost kosztów pracy może powodować nierównowagę w przyszłości, aczkolwiek problem ten widoczny będzie w większości państw UE.

(JR)

Autorzy: Katarzyna Dębowska, Kamil Lipiński, Szymon Ogórek, Jakub Rybacki, Katarzyna Sierocińska, Anna Szymańska, Ignacy Świącicki, Radosław Zyzik

Polski Instytut Ekonomiczny

Polski Instytut Ekonomiczny to publiczny *think tank* ekonomiczny z historią sięgającą 1928 roku. Jego obszary badawcze to przede wszystkim makroekonomia, energetyka i klimat, handel zagraniczny, foresight gospodarczy, gospodarka cyfrowa i ekonomia behawioralna. Instytut przygotowuje raporty, analizy i rekomendacje dotyczące kluczowych obszarów gospodarki oraz życia społecznego w Polsce, z uwzględnieniem sytuacji międzynarodowej.

Wydarzenia i dane przedstawione w niniejszej publikacji pochodzą i bazują na źródłach zewnętrznych, stąd nie gwarantujemy ich poprawności. Mogą one być ponadto niekompletne albo skrócone. Wszystkie opinie i prognozy zawarte w niniejszej publikacji są wyrazem oceny ekspertów PIE w dniu ich publikacji i mogą ulec zmianie bez zapowiedzi. Niniejszy dokument jest jedynie materiałem informacyjnym do użytku odbiorcy.

