

Warszawa, 20 lutego 2024 r.

Ubóstwo energetyczne dotyczy od 3 do 30 proc. gospodarstw domowych w Polsce

W swoim badaniu PIE wyróżnił 4 główne wymiary ubóstwa energetycznego. Od 16 do 30 proc. gospodarstw domowych doświadczało w 2022 r. ubóstwa opałowego, gdy wydatki na energię konsumowały znaczną część dochodów. Od 8 do 12 proc. polskich gospodarstw domowych borykało się z ubóstwem strukturalnym, czyli względnym zubożeniem spowodowanym stosunkowo wysokimi rachunkami energetycznymi w porównaniu z dochodami. Ubóstwo komunalne, gdy gospodarstwo domowe nie może zaspokoić potrzeb energetycznych przez brak dostępu do odpowiedniej infrastruktury, dotyczyło w 2022 r. od 3 do 5 proc. gospodarstw domowych. Od 13 do 16 proc. gospodarstw mierzyło się z ukrytym ubóstwem energetycznym, które polega na skrajnym ograniczeniu własnej konsumpcji energii z powodów finansowych. Skalę oraz oblicza ubóstwa energetycznego w Polsce zbadał Polski Instytut Ekonomiczny w raporcie „Cztery oblicza ubóstwa energetycznego Polskie gospodarstwa domowe w czasie kryzysu 2021-2023”.

Cztery rodzaje ubóstwa energetycznego

Miary ubóstwa energetycznego charakteryzują się bardzo wysokimi rozbieżnościami, w zależności od przyjętego sposobu pomiaru. Część z nich, mimo ugruntowania w literaturze nie sprawdza się w kontekście gospodarczych, społecznych i klimatycznych różnic charakteryzujących poszczególne regiony. W Polsce w zależności od przyjętego sposobu pomiaru zjawiska ubóstwa energetycznego dotkniętych nim było od 2 do 57 proc. w 2006 r., od 2 do 50 proc. w 2015 r. oraz od 3 do 40 proc. w 2022 r. Tak wysokie różnice wskazują na niemożliwość wyboru 1 uniwersalnego wskaźnika ubóstwa energetycznego.

PIE w swoich badaniach wyróżnił cztery główne formy ubóstwa energetycznego:
1. ubóstwo opałowe (dochodowe) - to wysoki udział wydatków na energię w budżecie gospodarstwa domowego. W zależności od przyjętego progu (od 10 do 25 proc. budżetu) dotyka w Polsce od 16 do 30 proc. gospodarstw domowych.

2. ubóstwo strukturalne - dotyczy 8-12 proc. gospodarstw domowych, w których ubóstwo ekonomiczne jest pogłębione wysokimi wydatkami na energię. Spowodowane jest zarówno wysokimi wydatkami energetycznymi, jak i względnie niskimi dochodami.

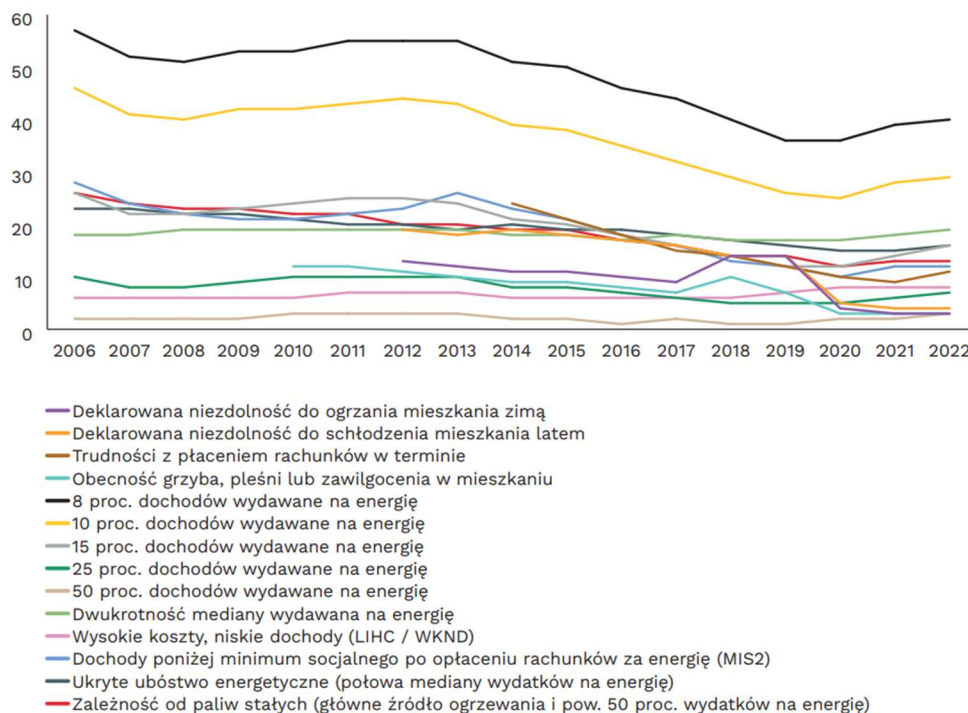
3. ubóstwo komunalne - dotyczy 3-5 proc. gospodarstw domowych, które nie mogą zaspokoić swoich potrzeb energetycznych z powodu braku dostępu do odpowiedniej infrastruktury lub zamieszkiwania w budynku nieefektywnym energetycznie

4. ukryte ubóstwo energetyczne - dotyczy 13-16 proc. gospodarstw domowych, w których niskie wydatki na energię wynikają ze skrajnego ograniczenia jej konsumpcji

„Cztery wymiary ubóstwa energetycznego dotyczą różne grupy społeczne, obejmujące w 2022 r. łącznie nawet ponad 40 proc. gospodarstw domowych w Polsce. Grupy dotknięte różnymi formami ubóstwa energetycznego nie zawsze się pokrywają. Jedynie

co trzecie gospodarstwo domowe deklarujące niemożliwość dostatecznego ogrzania domu zimą, wydawało w 2022 r. powyżej 10 proc. dochodów na energię, a co dziewiąte spełniało kryterium Wysokie Koszty – Niskie Dochody. Wskazane rodzaje ubóstwa energetycznego różnią się przyczynami i mogą wymagać odmiennych, odpowiednich polityk publicznych” – wskazuje dr Kamil Lipiński, kierownik zespołu klimatu i energii PIE.

Wykres 4. Odsetek gospodarstw domowych dotkniętych ubóstwem energetycznym w Polsce w latach 2006-2022



Źródło: opracowanie własne PIE na podstawie analizy danych Badania Budżetu Gospodarstw Domowych GUS z lat 2006-2022.

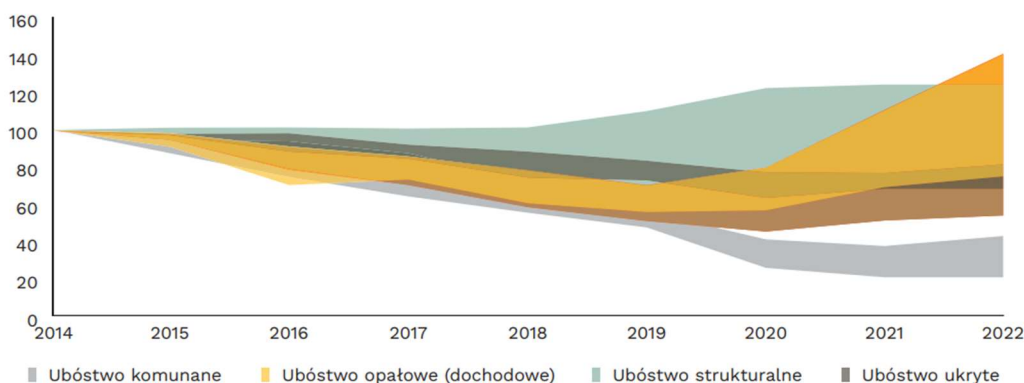
Mimo kryzysu ubóstwo energetyczne raczej spada

W latach 2014-2022 można zauważyć narastające zróżnicowanie polskich gospodarstw domowych w obszarze różnych form ubóstwa energetycznego. Inwestycje infrastrukturalne, związane z przyłączaniem kolejnych gospodarstw domowych do sieci ciepłowniczej, poprawą izolacji budynków oraz rozwojem sieci gazowej znalazły odzwierciedlenie w długoterminowym, wyraźnym trendzie spadkowym w obszarze ubóstwa komunalnego. W latach 2014-2022 liczba gospodarstw domowych doświadczających tego rodzaju ubóstwa zmalała dwukrotnie, a kryzysy w latach 2020-2022 ten trend spowolniły, ale nie odwróciły.

Inna sytuacja miała miejsce w przypadku ubóstwa opałowego. Pomimo interwencji publicznej w rynek energii, spadek ubóstwa opałowego (dochodowego) w latach 2014-2019 o ponad 20 proc. został zniwelowany przez wzrost cen energii i paliw, prowadząc w latach 2019-2022 ostatecznie do nawet 20-proc. wzrostu powyżej wartości z 2014 r. W przypadku ukrytego ubóstwa energetycznego można zaobserwować umiarkowany, stopniowy trend spadkowy (20 proc. w latach 2014-2022), związany przede wszystkim z ograniczaniem wykorzystania w polskich gospodarstwach niewydajnych pieców na paliwa stałe.

„Największym wyzwaniem jest ocena wpływu kryzysu na strukturalne ubóstwo energetyczne, gdzie nakłada się kilka trendów – bogacenia społeczeństwa, wydostawania się części społeczeństwa z ukrytego i komunalnego ubóstwa energetycznego, wysokiej inflacji lat 2022-2023 oraz wysokich cen energii” – komentuje dr Adam Juszczyk, doradca w zespole klimatu i energii PIE.

Wykres 10. Cztery wymiary ubóstwa energetycznego. Względne zmiany wskaźników ubóstwa energetycznego w Polsce w latach 2014-2022



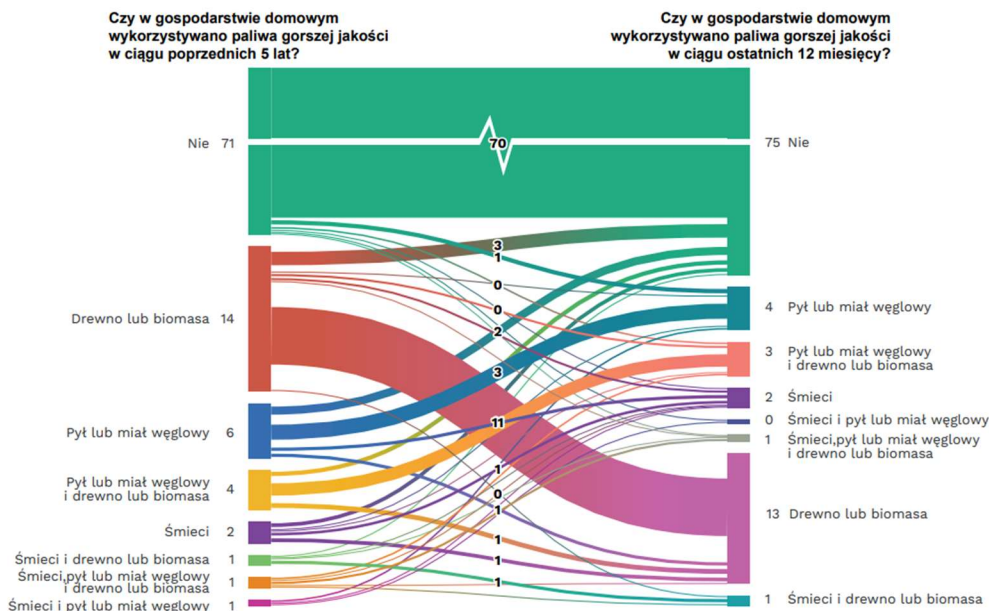
Uwaga: 2014 = 100.

Źródło: opracowanie własne PIE na podstawie danych Badania Budżetu Gospodarstw Domowych GUS 2014-2022 i 14 wskaźników ubóstwa energetycznego (omówione w aneksie metodologicznym).

Problem stosowania paliw gorszych jakości nieco osłabł

Mimo kryzysu 14 proc. mniej polskich gospodarstw domowych niż w ciągu pięciu ostatnich lat deklaruje, że na potrzeby ogrzewania korzysta z paliw stałych złej jakości: miału i pyłu węglowego, drewna, biomasy i śmieci. 5 proc. gospodarstw domowych deklaruowało odejście od węgla gorszej jakości, 4 proc. odeszło od spalania drewna i biomasy, a 2 proc. zrezygnowało z palenia śmieciami. Chociaż kryzys energetyczny mógł zachęcać do palenia szkodliwymi, ale tanimi paliwami, na każde polskie gospodarstwo domowe, które zaczęło czasami palić paliwami gorszej jakości przypadają 4 gospodarstwa, które przestały z takich paliw korzystać. 6 proc. gospodarstw domowych zadeklarowało, że choć w przeszłości korzystało z paliw złej jakości, to zrezygnowało z tego w ostatnich 12 miesiącach, podczas gdy rozpoczęcie wykorzystywania tych paliw mimo niestosowania ich wcześniej zadeklarowało jedynie 1,5 proc. gospodarstw domowych.

Wykres 18. Wykorzystywanie paliw gorszej jakości: miału i pyłu węglowego, drewna i śmieci w polskich gospodarstwach domowych w ciągu ostatnich 12 miesięcy i 5 poprzedzających lat (w proc.)



Uwaga: wizualizację odsetka odpowiedzi „Nie” przeskalowano w celu zwiększenia widoczności danych.

Źródło: opracowanie własne PIE na podstawie wyników badań sondażowych.

Wciąż jednak aż 25 proc. gospodarstw domowych deklarowało, że czasami na potrzeby energetyczne korzysta z paliw złej jakości, takich jak miął węglowy, drewno czy biomasa. Do korzystania z tych paliw w pięciu poprzednich latach przyznało się 29 proc. badanych. Na potrzeby energetyczne z drewna i biomasy korzysta 18 proc. gospodarstw domowych, 9 proc. wykorzystuje węgiel gorszej jakości, 4 proc. zdarza się palić śmieciami w gospodarstwie domowym (w przypadku gospodarstw domowych zamieszkujących domy jednorodzinne do palenia śmieciami przyznaje się 7 proc.).

Polski Instytut Ekonomiczny to publiczny think tank ekonomiczny z historią sięgającą 1928 roku. Jego obszary badawcze to przede wszystkim makroekonomia, energetyka i klimat, handel zagraniczny, foresight gospodarczy, gospodarka cyfrowa, zrównoważony rozwój i ekonomia behawioralna. Instytut przygotowuje raporty, analizy i rekomendacje dotyczące kluczowych obszarów gospodarki oraz życia społecznego w Polsce, z uwzględnieniem sytuacji międzynarodowej.

Kontakt dla mediów:

Ewa Balicka-Sawiak

Rzecznik Prasowy

T: +48 727 427 918

E: ewa.balicka@pie.net.pl