

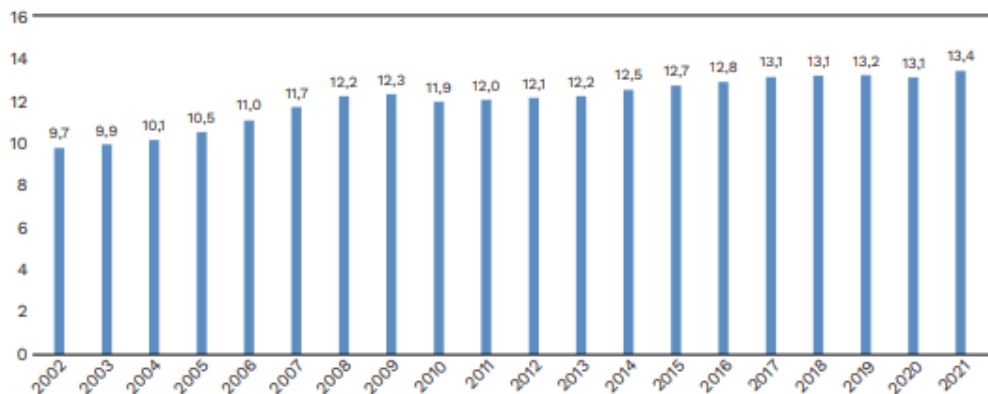
Warszawa, 20 marca 2024 r.

## W każdym roku ponad milion pracowników zmienia pracę

W ostatnich dwudziestu latach rocznie średnio co dziesiąty pracownik kończył – dobrowolnie lub nie – stosunek świadczonej pracy. W ujęciu nominalnym rotacja dotyczy od ok. 1,0 mln do 1,4 mln pracowników rocznie. Największa liczba pracowników w dwóch ostatnich dekadach opuściła swoje miejsce pracy między 2008 r. a 2009 r. – 650 tys. osób zmieniło pracę, a 809 tys. zakończyło dotychczasową i nie podjęło nowej. Skłonność do zmian jest ściśle związana z profilem pracodawcy i wiekiem pracowników. Osoby zatrudnione w sektorze prywatnym zmieniają miejsce swojej pracy 2,5 razy częściej niż ci z sektora publicznego. A im starsi pracownicy, tym rzadziej zmieniają pracę. To główne wnioski z autorskiego badania skali rotacji pracowników w Polsce przeprowadzonego przez Polski Instytut Ekonomiczny pt. „Rotacja pracowników w Polsce”.

W ostatnim dwudziestolecu liczba pracowników na polskim rynku pracy sukcesywnie rosła. W 2002 r. w Polsce było ok. 9,7 mln pracowników (uwzględniając wszystkie typy umów i wymiarów pracy), a do 2021 r. nastąpił wzrost o ponad 1/3 – do poziomu ok. 13,4 mln. Od 2002 r. do 2007 r. w Polsce znacząco upowszechniły się umowy czasowe.

Wykres 5. Liczba pracowników najemnych w Polsce (w mln)



Źródło: opracowanie własne PIE na podstawie jednostkowych danych z Badania Aktywności Ekonomicznej Ludności GUS.

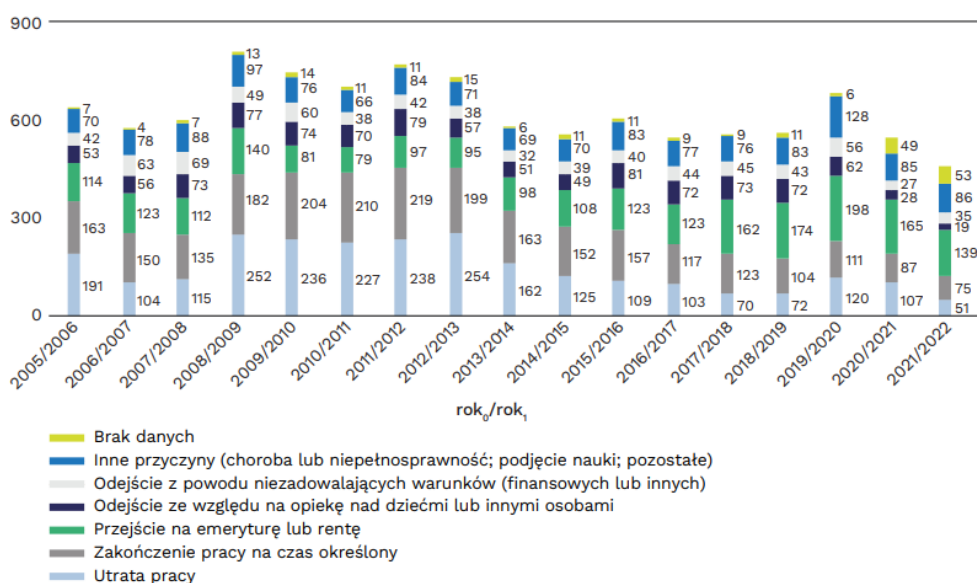
„Za rotację pracowników uważamy proces wymiany pracowników w organizacjach, który obejmuje zarówno nowe zatrudnienia, jak i odejścia. Opracowana przez PIE autorska metoda pomiaru skali rotacji pracowników w Polsce pokazała, że w ostatnich dwudziestu latach rocznie średnio co dziesiąty pracownik kończył stosunek świadczonej pracy. Szczyt miał miejsce w latach 2003-2004, kiedy zjawisko to dotyczyło 12,8 proc. W latach 2021-2022 r. już tylko 7,5 proc. pracowników opuściło swoje miejsce pracy.” – zaznacza Aneta Kiełczewska, zastępca kierownika zespołu ekonomii behawioralnej.

Rotacja na rynku pracy w Polsce dotyczy średnio 1-1,4 mln pracowników rocznie. Bardziej szczegółową analizę, dotyczącą trendów i różnic w skali rotacji, przeprowadziliśmy osobno dla pracowników, którzy po zakończeniu stosunku pracy opuścili (trwale lub tymczasowo) rynek pracy, oraz tych, którzy zmienili miejsce pracy.

### Jak często i dlaczego pracownicy w Polsce opuszczają rynek pracy?

„Najczęstsze powody opuszczenia rynku pracy to przejście na emeryturę lub rentę, zakończenie pracy na czas określony oraz utrata pracy. Ostatnia z wymienionych przyczyn była szczególnie częsta w latach 2008-2013 – rocznie w tym czasie pracę traciło średnio ok. 240 tys. osób. Liczba osób, które przechodziły na emeryturę lub rentę wyraźnie wahała się na przestrzeni lat, co mogło być powiązane m.in. z różnymi zmianami w systemie emerytalnym i starzeniem się populacji. Najwięcej pracowników – 198 tys. – przeszło na emeryturę między 2019 r. a 2020 r., kiedy to pandemia mogła być dodatkowym czynnikiem zniechęcającym do pozostania na rynku pracy.” – wskazuje Aneta Kiełczewska.

**Wykres 11. Liczba pracowników z roku<sub>0</sub>, którzy w ciągu kolejnych 12 miesięcy znaleźli się poza rynkiem pracy, w podziale na przyczynę odejścia z pracy (w tys.)**



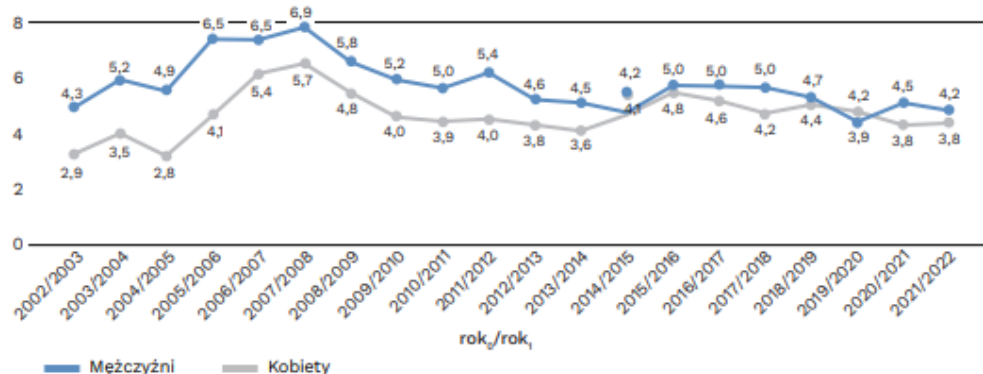
Źródło: opracowanie własne PIE na podstawie jednostkowych danych z Badania Aktywności Ekonomicznej Ludności GUS.

### Kto najczęściej zmienia pracę?

„Przed 2015 r. mężczyźni częściej zmieniali pracę niż kobiety, natomiast później poziom rotacji kobiet i mężczyzn zaczął przyjmować zbliżone wartości. Między 2021 r. a 2022 r. wyniósł 3,8 proc. dla kobiet i 4,2 proc. dla mężczyzn. Jedną z przyczyn częstszych zmian pracy u kobiet były wprowadzone w 2013 r. dłuższe, 12 miesięcznie urlopy rodzicielskie.

Dłuższa przerwa w wykonywaniu pracy mogła spowodować nieco częstsze zmiany pracy po powrocie. Z drugiej strony niższe niż kilka lat wcześniej poziomy rotacji wśród mężczyzn mogą być powiązane ze spadkiem powszechności umów czasowych” – podkreśla Iga Rozbicka, analityczka z zespołu ekonomii behawioralnej PIE.

**Wykres 12. Odsetek pracowników z roku<sub>t</sub>, którzy w ciągu kolejnych 12 miesięcy zmienili miejsce pracy, w zależności od płci**



Źródło: opracowanie własne PIE na podstawie jednostkowych danych z Badania Aktywności Ekonomicznej Ludności GUS.

„Im starsi są pracownicy, tym rzadziej zmieniają pracę. Wśród pracujących osób w wieku 15-19 lat między 2021 r. a 2022 r. pracę zmieniło 10,8 proc. Wśród pracowników w wieku powyżej 50 lat wartość ta nie przekroczyła 2 proc. Wyjątkiem jest przedział wieku 60-64 lata, dla którego wskaźnik wyniósł 3 proc., co może być efektem podjęcia nowej pracy przez osoby, które przeszły na emeryturę. Pracownicy sektora prywatnego zmieniają miejsce swojej pracy ok. 2,5 razy częściej niż ci z sektora publicznego. Stosunkowo duże jest także zróżnicowanie w zależności od branży. Wysoką rotację obserwujemy w zakwaterowaniu, gastronomii, budownictwie i transporcie, najmniejszą w opiece zdrowotnej, edukacji i administracji publicznej” – wyjaśnia Iga Rozbicka, analityczka w zespole ekonomii behawioralnej.

### Czy rotacja pracowników jest korzystna dla gospodarki?

„Optymalny poziom rotacji pracowników przekłada się na bardziej efektywne funkcjonowanie całej gospodarki. Jednocześnie nie da się jednoznacznie określić, jaki poziom rotacji jest najbardziej korzystny. Zależy to od wielu czynników i w interakcji pracodawców z pracownikami podlega nieustannej dynamice. Istotne wydaje się przeciwdziałanie negatywnym czynnikom wpływającym na odejścia pracowników z firm. Jednocześnie świadomość, na jakim poziomie kształtuje się rotacja w skali całego kraju czy np. wybranej branży lub grupy wieku, może ułatwić pracodawcom dostosowanie swoich strategii zarządzania do zmieniających się norm i warunków” – podsumowuje Aneta Kiełczewska

\*\*\*

**Polski Instytut Ekonomiczny to publiczny think tank ekonomiczny z historią sięgającą 1928 roku. Jego obszary badawcze to przede wszystkim makroekonomia, energetyka i klimat, handel zagraniczny, foresight gospodarczy, gospodarka cyfrowa i ekonomia behawioralna. Instytut przygotowuje raporty, analizy i rekomendacje dotyczące kluczowych obszarów gospodarki oraz życia społecznego w Polsce, z uwzględnieniem sytuacji międzynarodowej.**

**Kontakt dla mediów:**

**Ewa Balicka-Sawiak**

Rzecznik Prasowy

T: +48 727 427 918

E: [ewa.balicka@pie.net.pl](mailto:ewa.balicka@pie.net.pl)