

Warszawa, 27 marca 2024 r.

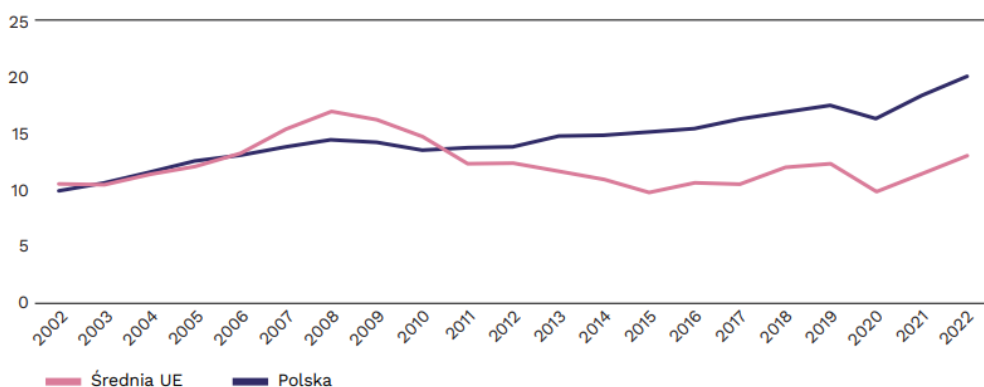
Co drugi Polak w wieku 25-34 lata mieszka z rodzicami

Młodzi Polacy coraz później wchodzą w dorosłość. Już co druga osoba w wieku 25-34 lata (51 proc.) mieszkała z rodzicami w 2022r., podczas gdy jeszcze w 2015 r. dotyczyło to nieco ponad co trzeciego Polaka w tym wieku (36,4 proc.). Jednocześnie opóźnia się wiek, w którym kobieta rodzi pierwsze dziecko i zwiększa się udział dzieci, które przychodzą na świat w związkach pozamałżeńskich. W 2021 r. przeciętny wiek kobiety w momencie narodzin pierwszego dziecka wynosił 28 lat, a 27 proc. dzieci przyszło na świat w związkach pozamałżeńskich. W 1990 r. liczby te wynosiły odpowiednio 23 lata oraz 6 proc. Wzorec późnego opuszczania domu rodzinnego, późnego zawierania związków małżeńskich oraz coraz późniejszego rodzicielstwa widoczny jest nie tylko w Polsce, ale w większości państw rozwiniętych. Jednocześnie w Polsce rzadziej niż średnio w UE młodzi ludzie łączą studia z pracą zawodową, a młode osoby bezrobotne dużo rzadziej niż średnio w UE byłyby skłonne zmienić miejsce zamieszkania w celu podjęcia pracy. To główne wnioski z raportu Polskiego Instytutu Ekonomicznego „Odroczona dorosłość?”.

Polscy studenci pracują dużo rzadziej niż europejscy

Jednym z powodów późniejszego wchodzenia w dorosłość przez młodych Polaków jest fakt, że znaczna część kształci się na uczelniach. W 2022 r. studiowało 50 proc. osób w wieku 20-24 lata, z czego 36 proc. nie łączyło studiów z pracą. W efekcie tylko 14 proc. młodych osób w Polsce jednocześnie pracowało i studiowało, co było jednym z najniższych wskaźników w UE (średnia dla UE – 22 proc.). Młodzi Polacy dużo rzadziej niż ich rówieśnicy z UE byłiby też skłonni zmienić miejsce zamieszkania ze względu na pracę. W Polsce wskaźnik ten wynosi 40 proc. bezrobotnych młodych, a w UE średnio – 56 proc.

Wykres 3. Osoby w wieku 20-24 lata łączące naukę z pracą zawodową: Polska i średnia UE na przestrzeni lat (w proc.)



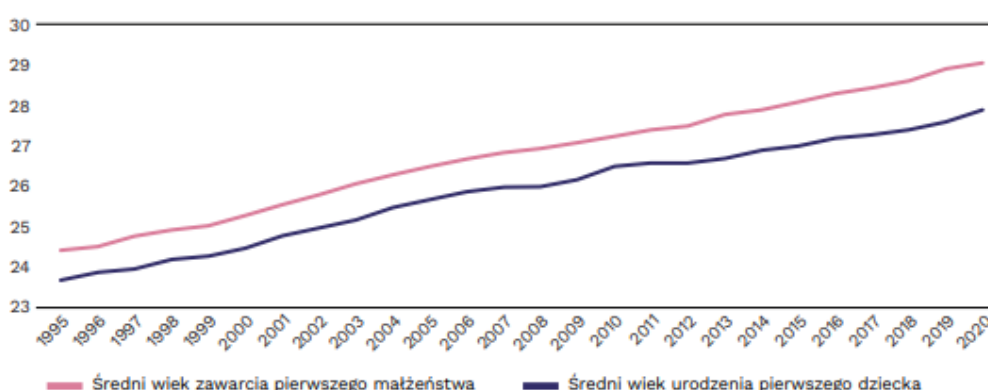
Źródło: opracowanie własne PIE na podstawie danych (www4).

„Zarówno międzynarodowe, jak i polskie badania potwierdzają, że doświadczenie zawodowe zdobyte podczas studiów podnosi przyszłe wynagrodzenie absolwentów i ich pozycję na rynku pracy, dzięki czemu dużo szybciej znajdują pracę niż osoby bez doświadczenia. Jednocześnie młode osoby są szczególnie narażone na skutki kryzysów gospodarczych. W 2020 r. bezrobocie w Polsce wśród osób do 24 roku życia wzrosło o 6 p.proc. Pozycja młodych osób na rynku pracy w Polsce jest dużo gorsza niż osób starszych – aż 35 proc. z nich pracuje na czas określony lub w formie samozatrudnienia, podczas gdy wskaźnik ten dla ogółu populacji wynosi 15 proc. Jednocześnie 43 proc. młodych jako przyczynę takiej formy zatrudnienia wskazuje nie własną decyzję, ale fakt, że nie znalazło innej pracy.” – podkreśla dr Paula Kukołowicz, kierownik zespołu zrównoważonego rozwoju.

Polacy coraz później opuszczają dom rodzinny i zakładają rodzinę

Od 1993 r. do 2020 r. zarówno wśród kobiet, jak i mężczyzn średni wiek zawarcia pierwszego małżeństwa w Polsce wzrósł o blisko 5 lat. Równocześnie wiek, w którym kobiety rodzą swoje pierwsze dziecko wzrósł z 23 lat w 1995 r. do 28 lat w 2021 r.

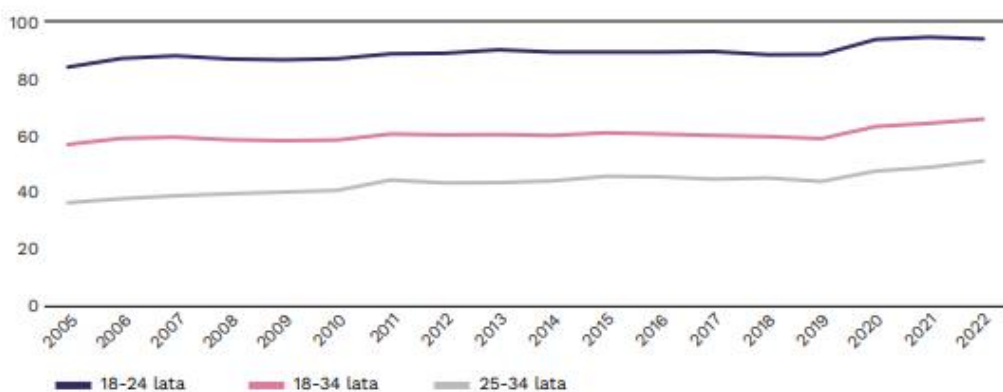
Wykres 1. Średni wiek zawarcia pierwszego małżeństwa oraz urodzenia pierwszego dziecka przez kobiety w Polsce w latach 1995-2020 (w latach)



Źródło: opracowanie własne PIE na podstawie danych Eurostatu (www1); (www2).

„W ciągu ostatnich 30 lat w całej Europie obserwujemy proces deinstytucjonalizacji rodziny. Pomiędzy 1990 r. a 2021 r. odsetek dzieci przychodzących na świat poza małżeństwem wzrósł o 20,5 pkt. proc. (z 6,2 proc. do 26,7 proc.). Obecnie w Polsce co czwarte dziecko rodzi się poza małżeństwem. W całej UE, w 2021 r. 41,9 proc. dzieci urodziło się w związkach pozamałżeńskich, co stanowi wzrost o 16,5 pkt. proc. porównaniu z 25,4 proc. w 2000 r. Jednocześnie młodzi ludzie w Polsce coraz dłużej mieszkają z rodzicami - w 2022 r. dotyczyło to 51 proc. osób w wieku 25-34 lata, podczas gdy w 2005 r. było to 36,4 proc. osób w tej grupie wiekowej. Na tle Europy jest to wynik bardzo wysoki - średnia dla UE w 2022 r. wyniosła 30,3 proc.” – zaznacza dr Paula Kukołowicz, kierowniczka zespołu zrównoważonego rozwoju PIE.

Wykres 12. Odsetek młodych dorosłych mieszkających wraz z rodzicami w podziale na grupy wiekowe



Źródło: opracowanie własne PIE na podstawie danych (www14).

77,7 proc. młodych dorosłych w wieku 25-34 lata, którzy mieszkają wraz z rodzicami to osoby pracujące na pełen etat. To drugi najwyższy odsetek w całej Unii Europejskiej, który wzrósł w porównaniu do 2005 r. o 20,1 pkt. proc. Wówczas tylko 57,6 proc. osób młodych zamieszkujących wraz z rodzicami pracowało na pełen etat. Oznacza to, że osoby wciąż zamieszkujące z rodzicami są w znacznej mierze samodzielne pod względem finansowym.

Polski Instytut Ekonomiczny to publiczny think tank ekonomiczny z historią sięgającą 1928 roku. Jego obszary badawcze to przede wszystkim makroekonomia, energetyka i klimat, handel zagraniczny, foresight gospodarczy, gospodarka cyfrowa i ekonomia behawioralna. Instytut przygotowuje raporty, analizy i rekomendacje dotyczące kluczowych obszarów gospodarki oraz życia społecznego w Polsce, z uwzględnieniem sytuacji międzynarodowej.

Kontakt dla mediów:

Ewa Balicka-Sawiak

Rzecznik Prasowy

T: +48 727 427 918

E: ewa.balicka@pie.net.pl