



Tygodnik Gospodarczy PIE

16 stycznia 2025 r.

Złóża pierwiastków ziem rzadkich na Grenlandii szansą dla UE na uniezależnienie od Chin

36,1 mln t

pierwiastków ziem rzadkich znajduje się na Grenlandii, co stanowi ok. 30 proc. światowych złóż tych surowców

123,6 mln EUR

wyniosła w 2023 r. wartość importu pierwiastków ziem rzadkich do UE

39 proc.

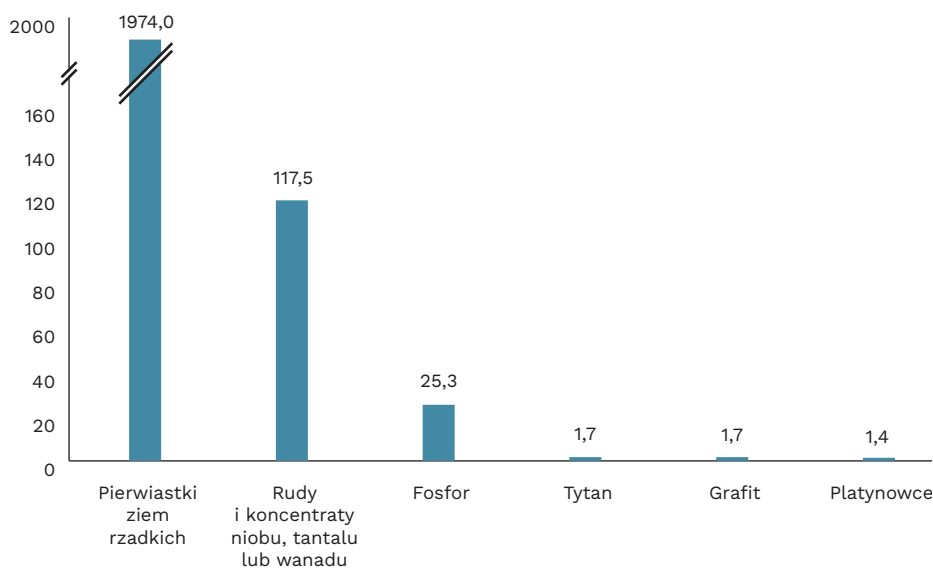
unijnego importu pierwiastków ziem rzadkich pochodziło w 2023 r. z Chin

► Nadmierne uzależnienie od surowców krytycznych pochodzących z Chin, w połączeniu ze wzrostem świadomości ryzyk w obszarze bezpieczeństwa dostaw spowodowanych rosyjską inwazją na Ukrainę, popchnęło państwa zachodnie w kierunku strategii zmniejszania ryzyka (*derisking*). **Chiny odpowiadają za 60 proc. wydobycia metali ziem rzadkich i posiadają quasi-monopolistyczną pozycję w ich przetwórstwie (90 proc.), podobnie jak w przypadku litu (60 proc.), grafitu (95 proc.) czy kobaltu (70 proc.).**

► Ponadto, Chiny zaczęły wykorzystywać eksport wybranych surowców jako narzędzie nacisku, ogłaszając w 2023 r. restrykcje eksportowe na wywóz galu i germanu oraz grafitu. W tym samym roku wprowadziły embargo na eksport technologii wykorzystywanych do przetwórstwa pierwiastków ziem rzadkich.

► Strategia *deriskingu* jest jednak obciążona wieloma ryzykami dotyczącymi niestabilności dostaw. Przekonały się o tym Stany Zjednoczone, które wytypowały Mozambik na dostawcę grafitu, jednak kraj ten pogrążył się w chaosie politycznym, co stawia dotychczasową współpracę w tym zakresie pod znakiem zapytania.

Wykres 1. Wielkość złóż Grenlandii w odniesieniu do wielkości rocznego importu surowców przez UE (jako krotność importu danego surowca przez UE w 2023 r.)



Źródło: opracowanie własne PIE na podstawie danych Eurostatu oraz Służby geologicznej Danii i Grenlandii.

► Prezydent-elekt USA Donald Trump uznał, że kluczem do zwiększania bezpieczeństwa surowcowego Stanów Zjednoczonych jest Grenlandia. Położona w Arktyce wyspa o powierzchni prawie połowy Unii Europejskiej jest w ponad 80 proc. pokryta lądolodem, a sam obszar wolny od lodu jest o 27 proc. większy niż terytorium Polski. **W wolnej od lodu części Grenlandii znajdują się ogromne złoża pierwiastków ziem rzadkich, szacowane na miliony ton. Stanowią one około 30 proc. światowych zasobów i są porównywalne do**

wielkości złóż w Chinach. Na Grenlandii znajdują się także znaczne złoża innych surowców krytycznych, jak tytan (12,1 tysiąca ton), fosfor (11,5 tysiąca ton), zauważalne ilości niobu, tantalu, wanadu, grafitu oraz platynowców. Pierwiastki te znajdują się także na listach tzw. surowców krytycznych i strategicznych [Unii Europejskiej](#) i [Polski](#).

► Według danych Eurostatu, w 2023 r. sprowadzono do Unii Europejskiej 18 300 ton pierwiastków ziem rzadkich (w tym skandiu i itru), których wartość rynkowa wyniosła 123,6 mln EUR. Głównymi dostawcami były Chiny (39 proc.), Maleszja (33 proc.) i Rosja (22 proc.). **Oznacza to, że złoża grenlandzkich pierwiastków ziem rzadkich są niemal dwa tysiące razy większe niż obecne roczne potrzeby importowe Unii Europejskiej.** Zasoby Grenlandii mogą odegrać kluczową rolę w dywersyfikacji dostaw surowców krytycznych do Unii Europejskiej.

(Adam Juszcak, Dominik Kopiński, Krzysztof Krawiec)

UE bezpieczna mimo przerwania tranzytu rosyjskiego gazu przez terytorium Ukrainy

35 proc.

wynosi spadek importu rosyjskiego gazu do Europy w wyniku wstrzymania tranzytu przez terytorium Ukrainy

13,6 mld EUR

wyniosła wartość rynkowa rosyjskiego gazu wyeksportowanego w 2024 r. do UE

► **Wygaśnięcie kontraktu na tranzyt rosyjskiego gazu przez terytorium Ukrainy wraz z końcem 2024 r., mimo zapowiedzi Moskwy i części państw UE, nie zachwiało bezpieczeństwem dostaw.** Według analiz [ENTSOG](#), nawet całkowite wstrzymanie rosyjskich dostaw podczas wyjątkowo mroźnej zimy i utrudnionych dostaw LNG do UE nie oznaczałoby konieczności ograniczenia konsumpcji o więcej niż [zalecane](#) 15 proc. W przypadku braku ograniczeń w dostawach LNG redukcja zużycia gazu w ogóle mogłaby być niepotrzebna.

► **Wstrzymanie tranzytu przez Ukrainę, choć ograniczy rosyjskie dostawy gazu o około 35 proc., nie oznacza końca dochodów Kremla z eksportu błękitnego paliwa do UE.** Rosyjski gaz wciąż płynie do UE przez terytorium Turcji gazociągami TurkStream, skąd trafia na Węgry i Słowację. Dla Rosji wzrosło znaczenie eksportu LNG do UE, który teraz stanowi około 48 proc. jej dostaw, importowanego m.in. przez Francję, Holandię, Belgię i Hiszpanię. **Według szacunków PIE, rosyjskie przychody z eksportu gazu do UE w styczniu 2025 r. mogą być o 16 proc. niższe r/r i ponad dwukrotnie niższe niż w styczniu 2023 r.**

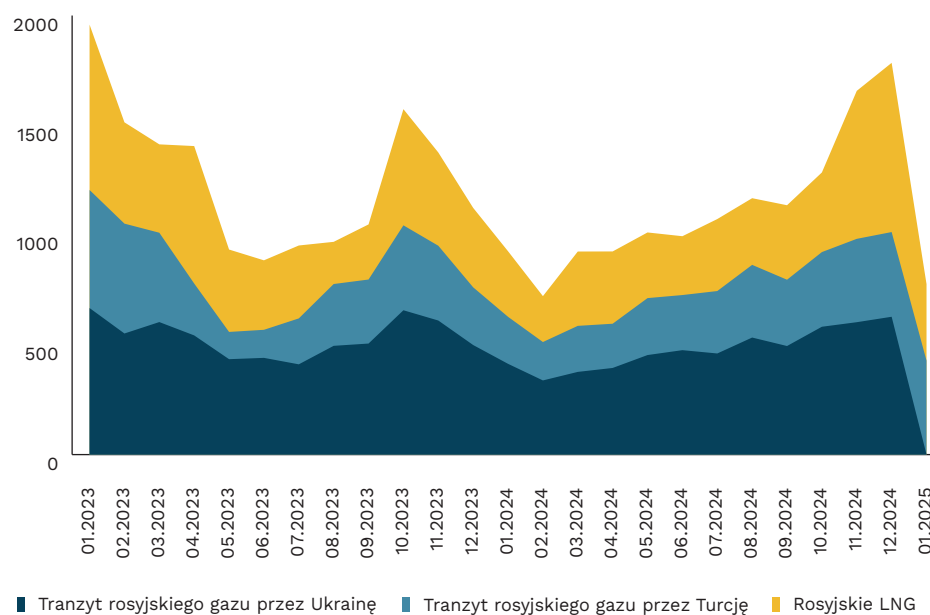
► **Głównymi unijnymi odbiorcami gazu płynącego przez Ukrainę były przed wstrzymaniem dostaw Austria i Słowacja.** Oba te kraje mają jednak możliwość uruchomienia dostaw z innych kierunków (m.in. szlaki wiodące przez Włochy, Niemcy, czy Polskę oraz import rosyjskiego gazu przez Turcję). **Dla Słowacji przerwanie dostaw ze Wschodu oznacza jednak spadek dochodów z tranzytu rosyjskiego gazu, które Bratysława ocenia na 500 mln EUR.** Premier Słowacji [Robert Fico](#) w odwecie [zagroził](#) ograniczeniem eksportu energii elektrycznej na Ukrainę i zmniejszeniem pomocy dla uchodźców uciekających przed rosyjską agresją.

► **Konsekwencje przerwania tranzytu odczuły także Mołdawia i Naddniestrze.** W wyniku odcięcia dostaw gazu do elektrociepłowni w Naddniestrzu, która zaopatrywała w prąd nie tylko separatystyczny prorosyjski region, ale także większość Mołdawii, Kiszyniów został zmuszony do importu energii elektrycznej z Rumunii. Choć oznacza to wzrost cen, bezpieczeństwo dostaw zostało utrzymane. Naddniestrze, wcześniej otrzymujące praktycznie bezpłatnie rosyjski gaz, okazało się najbardziej poszkodowane i stanęło

przed widmem poważnego kryzysu. W parapaństwie występują obecnie wielogodzinne przerwy w dostawach prądu. Mimo że Rosja mogłaby wznowić dostawy do Naddniestrza za pomocą dostaw przez TurkStream, Moskwa nie robi tego, próbując eskalować kryzys. Kreml liczy bowiem, że wzrost cen prądu i widmo kryzysu humanitarnego przyczyni się do przegranej prozachodnich władz Mołdawii w zaplanowanych na ten rok wyborach parlamentarnych.

► Zatrzymanie tranzytu przez terytorium Ukrainy przybliży UE do niezależności i zmniejsza potencjał Rosji do szantażu energetycznego. Ogranicza też wysokie dochody budżetowe Rosji z eksportu gazu. **Według oficjalnych danych rosyjskiego Ministerstwa Finansów, dochody budżetowe Rosji z wydobycia i eksportu gazu w latach 2023–2024 utrzymywały się na poziomie 19,3 mld EUR, a ich wartość w rublach wzrosła o 9 proc.** Przyjęcie dodatkowych działań, ograniczających import rosyjskich surowców do UE zapowiedział Dan Jørgensen, Komisarz ds. energii i mieszkalnictwa. Również objęcie przez administrację USA 10 stycznia sankcjami rosyjskich terminali eksportowych Portowaja LNG i Wysock LNG będzie sprzyjało zmniejszeniu uzależnienia UE od rosyjskiego gazu.

Wykres 2. Szacunkowa wartość rynkowa rosyjskiego gazu ziemnego sprowadzanego do UE w okresie 01.2023–01.2025 (w mln EUR/miesiąc)



Uwaga: dane dla 01/2025 oszacowano na podstawie danych z okresu 01.01.2025–14.01.2025.
Źródło: obliczenia PIE na podstawie danych [ENTSOG](#), [Eurostatu](#), [ACER](#) oraz [investing.com](#).

(Kamil Lipiński, Jan Strzelecki)

Polska gospodarka rozwija się najszybciej w regionie

7 proc.

wyniesie wzrost inwestycji
w Polsce w 2025 r.

2,9 proc.

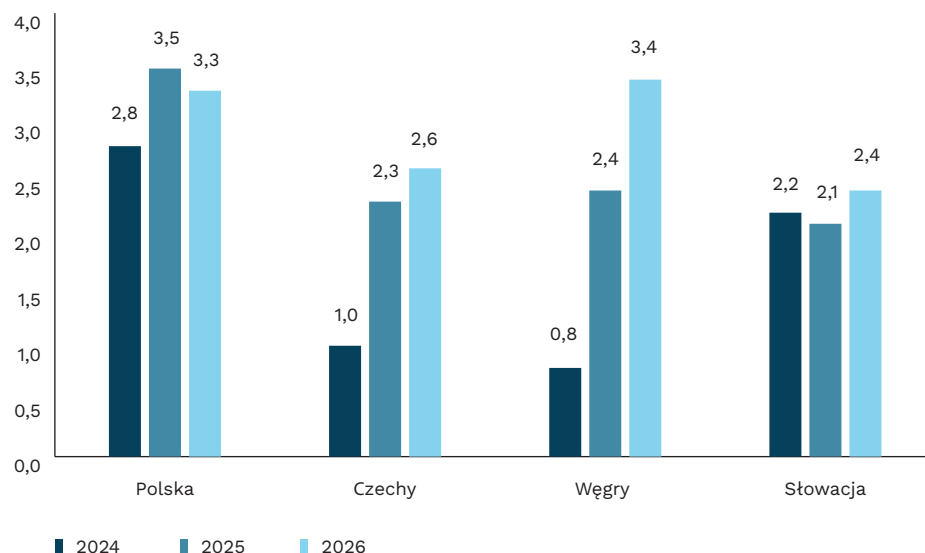
wyniesie wzrost konsumpcji
gospodarstw domowych
w Czechach w 2025 r.

► **Polska pozostaje liderem wzrostu gospodarczego w regionie CEE.** W 2024 r. PKB Polski ma wzrosnąć o 2,8 proc., a w 2025 r. o 3,5 proc. Kluczową rolę odgrywają inwestycje, których dynamika w 2025 r. wyniesie 7 proc., co wyraźnie wyróżnia Polskę na tle regionu. Czechy przewidują wzrost PKB o 1 proc. w 2024 r. i 2,3 proc. w 2025 r., napędzany zarówno konsumpcją prywatną, jak i inwestycjami, które wzrosną o 2,9 proc. Węgry osiągną wzrost PKB na poziomie 0,8 proc. w 2024 r. i 2,4 proc. w 2025 r., co wynika głównie z rosnącej konsumpcji gospodarstw domowych. Na Słowacji prognozowany wzrost w 2024 r. wynosi 2,2 proc., a w 2025 r. 2,1 proc. przez niższą konsumpcję gospodarstw domowych.

► **W 2025 r. w niektórych krajach CEE inflacja może wzrosnąć, mimo ogólnego trendu dezinflacji w regionie.** W Polsce w tym roku CPI osiągnie poziom 4,3 proc., co wynika ze stopniowego odmrażania cen energii. W Czechach inflacja w 2024 r. wyniesie 2,4 proc., a w 2025 r. obniży się nieznacznie do 2,3 proc. Na Węgrzech tempo spadku inflacji będzie równie łagodne – CPI zmniejszy się z 3,7 proc. w 2024 r. do 3,6 proc. w 2025 r. Słowacja pozostanie krajem o najwyższej inflacji w regionie – w 2025 r. wyniesie ona 4,4 proc. r/r, co oznacza wzrost o 1,5 pkt. proc. w porównaniu z 2024 r.

► **Prognozy wskazują na znaczące ożywienie produkcji przemysłowej w regionie CEE.** W Polsce przewiduje się wzrost o 4,2 proc., co plasuje kraj na pierwszym miejscu w regionie. Na Słowacji, po spadku o 0,4 proc. w 2024 r., prognozowany wzrost wyniesie 3,3 proc. Węgry, które w 2024 r. odnotowały spadek o 3,2 proc., mają zwiększyć produkcję o 3,1 proc. w 2025 r. W Czechach, w których w 2024 r. przewidywany jest spadek o 0,7 proc., w kolejnym roku oczekiwany jest wzrost na poziomie 2 proc.

Wykres 3. Prognozy PKB dla krajów CEE (w proc., r/r)



Źródło: opracowanie własne PIE na podstawie danych Consensus Economics.

(Sergiej Druchyn)

Mimo rosnących kosztów działalności, przedsiębiorstwa liczą na poprawę rentowności w 2025 r.

19 proc.

przedsiębiorstw uważa, że ich rentowność wzrośnie w 2025 r.

28 proc.

firm przewiduje spadek rentowności w 2025 r.

35 proc.

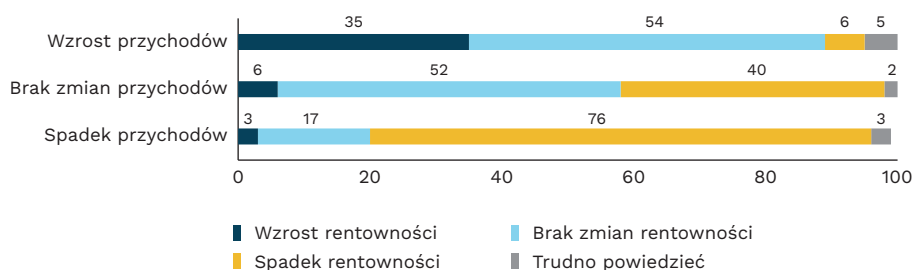
firm z zakładanym wzrostem przychodów i kosztów przewiduje wzrost rentowności w 2025 r.

► **Rentowność polskich przedsiębiorstw w 2024 r. pogorszyła się.** W okresie styczeń-wrzesień 2024 r. wyniki finansowe przedsiębiorstw niefinansowych były znacznie niższe niż uzyskane rok wcześniej – wynika z danych GUS. Przychody ogółem były niższe o 3,5 proc. niż osiągnięte rok wcześniej, a koszty ich uzyskania spadły o 2,1 proc. Wskaźnik poziomu kosztów dla ogółu badanych przedsiębiorstw wyniósł 95,7 proc. (wobec 94,3 proc. przed rokiem). Wskaźnik rentowności sprzedaży brutto zmniejszył się z 5,5 proc. do 4,4 proc., wskaźnik rentowności obrotu brutto – z 5,7 proc. do 4,3 proc., a wskaźnik rentowności obrotu netto – z 4,7 proc. do 3,5 proc.

► **Poprawy rentowności w 2025 r., w porównaniu z 2024 r., spodziewa się 19 proc. przedsiębiorstw** – wynika z badań PIE przeprowadzonych na początku stycznia 2025 r. w ramach Miesięcznego Indeksu Koniunktury (MIK). Blisko połowa (49 proc.) nie spodziewa się zmian poziomu rentowności, a 28 proc. uważa, że rentowność ich przedsiębiorstwa w 2025 r. będzie gorsza niż w 2024 r. Najczęściej na poprawę rentowności w 2025 r. liczą przedsiębiorstwa duże (28 proc.), rzadziej średnie i małe (ok. 20 proc.), a najrzadziej mikrofirmy (tylko 14 proc.). Na wzrost rentowności nieco częściej liczą firmy handlowe (22 proc.), zaś spadek rentowności przewidywany jest zdecydowanie najczęściej przez przedsiębiorstwa z branży TSL (40 proc.).

► **Firmy najczęściej uważają, że w 2025 r. wysokość ich przychodów nie zmniejszy się, ale zwiększą się koszty działalności.** Większe niż rok wcześniej przychody w 2025 r. przewiduje 39 proc. badanych firm, brak zmian deklaruje 42 proc., a 15 proc. przewiduje spadek przychodów. Jeśli chodzi o zmianę kosztów działalności przedsiębiorstw, to zdecydowana większość firm (78 proc.) uważa, że w 2025 r. nastąpi wzrost kosztów, tylko 17 proc. uważa, że koszty się nie zmienią w porównaniu z 2024 r., a znikomy odsetek (3 proc.) liczy na spadek kosztów funkcjonowania przedsiębiorstwa.

Wykres 4. Oczekiwania dotyczące zmian rentowności w 2025 r. w zależności od spodziewanych zmian przychodów w przedsiębiorstwach ze wzrostem kosztów działalności w 2025 r.



Źródło: opracowanie własne na podstawie badań PIE.

► **Firmy upatrują polepszenia rentowności w zwiększaniu przychodów.** W przedsiębiorstwach zakładających wzrost przychodów i wzrost kosztów działalności na lepszą rentowność liczy 35 proc. przedsiębiorstw. Wśród przedsiębiorstw, które uważają, że ich przychody w 2025 r. nie zmienią się, a koszty działalności wzrosną, na wzrost rentowności

liczy tylko 6 proc. firm, natomiast spadku rentowności oczekuje 40 proc. Wśród firm, które oczekują spadku przychodów i wzrostu kosztów aż 76 proc. liczy się ze spadkiem rentowności w 2025 r.

(Katarzyna Dębowska)

Praca na część etatu najbardziej powszechna jest tam, gdzie zarobki są najniższe

22 proc.

osób pracujących w zakwaterowaniu i gastronomii zatrudnionych było na część etatu

4 proc.

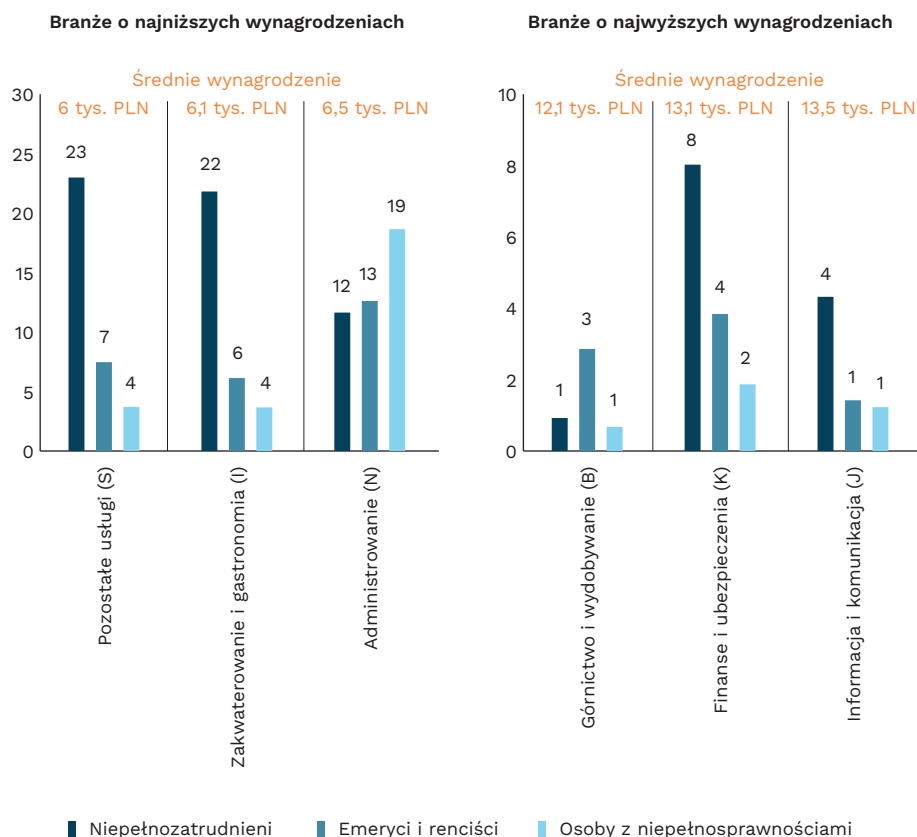
osób pracujących w informacji i komunikacji zatrudnionych było na część etatu

19 proc.

osób pracujących w usługach administracyjnych stanowiły osoby z niepełnosprawnościami

► Branże polskiej gospodarki znacznie się od siebie różnią w zakresie strategii związanych między innymi z oferowaniem pracy na część etatu, zatrudniania pracowników w wieku emerytalnym czy osób z niepełnosprawnościami (OzN). **Można zaobserwować ogólną prawidłowość dotyczącą tego, że w branżach o wyższym poziomie wynagrodzeń praca na część etatu jest mniej powszechna oraz rzadziej zatrudnienie znajdują osoby z niepełnosprawnościami i osoby, które osiągnęły wiek emerytalny.**

Wykres 5. Udział osób niepełnozatrudnionych, emerytów i rencistów oraz osób z niepełnosprawnościami w sekcjach o najwyższych i najniższych wynagrodzeniach brutto w gospodarce narodowej (w proc.)



Źródło: opracowanie własne PIE na podstawie danych GUS.

► **W polskiej gospodarce najwyższy udział zatrudnionych na część etatu obserwujemy w sekcjach charakteryzujących się niższymi wynagrodzeniami.** W I-III kwartale 2024 r. do trzech sekcji o najniższym poziomie wynagrodzeń w polskiej gospodarce należały: sekcja S (Pozostałe usługi), sekcja I (Zakwaterowanie i gastronomia) oraz sekcja N (Administrowanie i działalność wspierająca). Przeciętne wynagrodzenie w tych sekcjach nie przekraczało 6,5 tys. PLN¹. Równocześnie w lipcu 2024 r. udział osób niepełnozatrudnionych wynosił 23 proc. w sekcji S, 22 proc. w sekcji I oraz 12 proc. w sekcji N. Z kolei w sekcjach o najwyższych wynagrodzeniach brutto – Informacja i komunikacja (13,5 tys. PLN), Finanse i ubezpieczenia (13,1 tys. PLN) oraz Górnictwo i wydobywanie (12,1 tys. PLN) – udział niepełnozatrudnionych wynosił odpowiednio 4 proc., 8 proc. oraz 1 proc. zatrudnienia.

► **Największy udział zatrudnienia osób z niepełnosprawnościami (na poziomie 19 proc.) ma sekcja związana z administrowaniem i działalnością wspierającą.** Przeciętne wynagrodzenie w tej branży wynosiło w lipcu 2024 r. 6,5 tys. PLN i należało do jednego z najniższych w gospodarce. W pozostałych sekcjach zatrudnienie OzN nie przekracza 5 proc. Zatrudnienie OzN w zakwaterowaniu i gastronomii oraz w pozostałych usługach wynosi po 4 proc., wartość przeciętnego wynagrodzenia brutto wynosi 6,0-6,1 tys. PLN. W sekcjach o najwyższych wynagrodzeniach – Informacja i komunikacja (13,5 tys. PLN), Górnictwo i wydobywanie (12,1 tys. PLN) oraz Finanse i ubezpieczenia (13,1 tys. PLN) – zatrudnienie OzN nie przekracza 2 proc.

► **Najwyższy udział zatrudnienia emerytów i rencistów obserwujemy w obsłudze rynku nieruchomości oraz w administrowaniu i działalności wspierającej – po 13 proc.** Emeryci i renciści stanowią również 10 proc. stanu zatrudnienia w ochronie zdrowia oraz 7 proc. w pozostałych usługach. W sekcjach tych na ogół obserwujemy również niższe wynagrodzenia niż w pozostałych branżach – w pozostałych usługach oraz w administrowaniu oscylują one wokół 6,0-6,5 tys. PLN. Dla porównania, w sekcjach o najwyższych zarobkach: – Informacja i komunikacja, Działalność finansowa i ubezpieczeniowa oraz Górnictwo i wydobywanie – zatrudnienie emerytów i rencistów nie przekracza 4 proc.

(Paula Kukołowicz)

W 2024 r. wystrzelono na orbitę rekordową liczbę rakiet wynoszących satelity

259

wniosła globalna liczba wyniesień satelitów na orbitę w 2024 r.

► **W 2024 r. zanotowano rekordową liczbę 259 wystrzeżeń rakiet nośnych wynoszących satelity na orbity okołozemskie.** W porównaniu z 2023 r., w którym liczba ta wynosiła 221, oznacza to wzrost o 17 proc.

► **Największa liczba startów rakiet w celu umieszczenia satelitów na orbicie w 2024 r. przypada na Stany Zjednoczone, które dokonały 144 wyniesień rakiet nośnych.** Na drugim miejscu plasują się Chiny (68), a na trzecim Rosja (17). Przewaga USA w tym segmencie rynku kosmicznego rośnie od kilku lat – w 2022 r. USA wystrzeliły 78 rakiet nośnych, a w 2023 r. – 107. W przypadku Chin były to odpowiednio 61 oraz 63 starty. Europa traci

o 17 proc.

wzrosła liczba globalnych wyniesień satelitów na orbitę w porównaniu z 2023 r.

¹ W danych GUS dotyczących wynagrodzeń za I-III kwartał 2024 r. w gospodarce narodowej brakowało danych dla sekcji: Pozostała działalność usługowa (sekcja S) oraz Kultura i rekreacja (sekcja R). Dla tych dwóch sekcji wartość wynagrodzeń za ten okres przeliczona została na podstawie danych GUS za 2023 r. z uwzględnieniem rocznego wzrostu wynagrodzeń.

swoją pozycję w tym zestawieniu – odnotowano 5 wyniesień rakiet w 2022 r., 3 – w 2023 r. i 3 – w 2024 r.

► **Ponad połowa (134) startów w 2024 r. przypada na rakiety Falcon 9 oraz Falcon Heavy wyprodukowane przez SpaceX, wynoszące m.in. satelity tworzące sieć Starlink używaną do dostarczania dostępu do internetu w dowolnym miejscu na kuli ziemskiej.** Rakiety Falcon używane są ponadto do wynoszenia na orbitę satelitów sieci OneWeb również służących do zapewniania dostępu do internetu. Klientem SpaceX wykorzystującym rakiety Falcon jest również fińsko-polska spółka ICEYE budująca m.in. konstelację satelitów SAR do stałej obserwacji Ziemi na zlecenie greckiego narodowego programu kosmicznego Axis 1.2.

► **W odpowiedzi na projekt Starlink, Chiny rozwijają swój projekt „Konstelacja tysięcy żagli”, w ramach którego docelowo do 2030 r. na niskiej orbicie okołoziemskiej ma znaleźć się około 15 tys. satelitów.** Dynamiczny rozwój systemów satelitarnych USA i Chin oraz zwiększająca się liczba zastosowań łączności satelitarnej pozwala przewidywać, że globalny rekord wyniesień z 2024 r. może zostać pobity w najbliższych latach.

(Marcin Karolak)

Poprawa jakości usług publicznych zwiększa zaufanie do administracji publicznej i władz lokalnych

o 4,7 proc.

wzrasta prawdopodobieństwo wysokiego lub umiarkowanego wysokiego poziomu zaufania do krajowej administracji publicznej, gdy obywatele są zadowoleni z jakości świadczonych usług publicznych

o 2,6 proc.

wzrasta zaufanie do władz lokalnych, gdy obywatele mają przekonanie, że instytucje publiczne wdrażają innowacyjne rozwiązania w celu poprawy usług

► Z danych OECD wynika, że wyższa satysfakcja z usług administracyjnych przekłada się na większe o 4,7 proc. prawdopodobieństwo wysokiego lub umiarkowanego poziomu zaufania do administracji publicznej. Ponadto, przekonanie o wprowadzaniu innowacyjnych rozwiązań w usługach publicznych skutkuje wzrostem zaufania do władz lokalnych o blisko 2,6 proc.

► Na podstawie analizy niemal 800 przypadków z 83 krajów, OECD wyróżnia pięć kluczowych trendów w innowacjach w usługach publicznych, które mają wpływ na poprawę ich jakości i wzrost zaufania obywateli:

1. **Coraz częściej polityki publiczne uwzględniają opinie i wiedzę ekspercką różnych podmiotów, co pozwala dostosować usługi do zmieniających się potrzeb.** W Finlandii utworzono platformę, która pomaga przewidywać potrzeby kompetencyjne na rynku pracy. Inicjatywa łączy m.in. przedstawicieli instytucji edukacyjnych i pracodawców. We Francji i Hiszpanii udostępniono z kolei platformy, które umożliwiają mieszkańcom udział w usprawnianiu miejskich usług publicznych.
2. **Władze chętnie wdrażają nowe technologie i rozwiązania oparte na naukach behawioralnych².** W Portugali zautomatyzowano przyznawanie świadczeń socjalnych dla rodziców noworodków. Środki są przekazywane po zarejestrowaniu narodzin, bez konieczności składania wniosku. We Włoszech wykorzystuje się sztuczną inteligencję do sortowania i priorytetyzacji internetowych wniosków obywateli w zakresie ubezpieczeń społecznych.

² Podejścia i interwencje, które wykorzystują wiedzę o ludzkim zachowaniu, motywacjach i nawykach. Przykłady takich rozwiązań to subtelne zmiany w sposobie prezentacji informacji, uproszczenia, automatyzacja procesów.

3. **Wprowadzane są również spersonalizowane i proaktywne polityki, które są łatwo dostępne i inkluzywne.** W [Estonii](#) wprowadzono platformę, która wspiera obywateli w kluczowych momentach życia. Oferuje dostęp do odpowiednich usług i wiedzy, np. przy narodzinach dziecka użytkownicy mogą uzyskać informacje dostępnych o świadczeniach socjalnych. Platforma integruje różne usługi publiczne w jednym miejscu i ułatwia formalności. W [Serbii](#) dostępna jest aplikacja, która tłumaczy mówione i pisane ogłoszenia (np. na lotniskach) na język migowy.
4. **Udostępniane są nowe źródła danych, które wspierają w podejmowaniu decyzji.** W [Meksyku](#), [Czechach](#) i [Francji](#) funkcjonują platformy, które udostępniają publiczne dane w sposób transparentny i łatwy do wykorzystania. W Polsce [GUS](#) uruchomił system, który ma dostarczać informacji na temat jakości usług świadczonych na poziomie lokalnym. Coraz częściej wykorzystywane są także dane eksperymentalne. Takie rozwiązania funkcjonują od lat np. w [Wielkiej Brytanii](#).
5. **Rządy przekształcają usługi publiczne w przestrzenie, które promują zaangażowanie społeczne i budują zaufanie.** W [Madrycie](#) uruchomiono program, który opiera się na sieci wolontariuszy wspierających starsze osoby w nauce korzystania z usług cyfrowych. W [Chile](#) obywatele mogą otrzymać spersonalizowany raport dotyczący kwoty zapłaconych podatków oraz sposobu, w jaki zostały one wydatkowane.

(Iga Rozbicka)

Autorzy: Katarzyna Dębowska, Sergiej Druchyn, Adam Juszcak, Marcin Karolak, Dominik Kopiński, Krzysztof Krawiec, Paula Kukołowicz, Kamil Lipiński, Iga Rozbicka, Jan Strzelecki

Polski Instytut Ekonomiczny

Polski Instytut Ekonomiczny to publiczny *think tank* ekonomiczny z historią sięgającą 1928 roku. Jego obszary badawcze to przede wszystkim makroekonomia, klimat i energia, gospodarka światowa, zrównoważony rozwój, foresight gospodarczy, gospodarka cyfrowa i ekonomia behawioralna. Instytut przygotowuje raporty, analizy i rekomendacje dotyczące kluczowych obszarów gospodarki oraz życia społecznego w Polsce, z uwzględnieniem sytuacji międzynarodowej.

Wydarzenia i dane przedstawione w niniejszej publikacji pochodzą i bazują na źródłach zewnętrznych, stąd nie gwarantujemy ich poprawności. Mogą one być ponadto niekompletne albo skrócone. Wszystkie opinie i prognozy zawarte w niniejszej publikacji są wyrazem oceny ekspertów PIE w dniu ich publikacji i mogą ulec zmianie bez zapowiedzi. Niniejszy dokument jest jedynie materiałem informacyjnym do użytku odbiorcy.

© Copyright by Polski Instytut Ekonomiczny