

Kwartalnik Badań Koniunktury

Nr 1/2025

Autorzy opracowania: Katarzyna Dębowska, Urszula Kłosiewicz Górecka, Andrzej Kubisiak, Jędrzej Lubasiński, Anna Szymańska,
Aleksandra Wejt-Knyżewska, Katarzyna Zybertowicz



Polski
Instytut
Ekonomiczny

SPIS TREŚCI

1. MIK – komponenty i konstrukcja
2. Wartości MIK – pomiary z I kwartału 2025 r.
3. Wyniki badań ankietowych przedsiębiorstw –
pomiary z I kwartału 2025 r.
4. Aneks 1: Metodyka badań

Miesięczny Indeks Koniunktury (MIK) - komponenty



**MIK to syntetyczna miara
znormalizowanych wskaźników prostych**

Poszczególne komponenty nawiązują do pytań w ankiecie, a zagregowane odpowiedzi służą do wyznaczenia wskaźników prostych dotyczących: wartości sprzedaży, nowych zamówień, zatrudnienia, wynagrodzenia, mocy produkcyjnych, inwestycji, płynności finansowej przedsiębiorstw.

Miesięczny Indeks Koniunktury (MIK) – sposób wyznaczania

Krok 1.

Wyznaczenie struktury odpowiedzi pozytywnych, neutralnych i negatywnych dla każdego komponentu MIK w każdej warstwie próby badawczej (lustro koniunktury)

Krok 2.

Wyznaczenie dla poszczególnych komponentów różnic pomiędzy pozytywnymi i negatywnymi wskazaniami (saldo odpowiedzi) w każdej warstwie próby badawczej

Krok 3.

Przeważenie wskaźników prostych wagami nawiązującymi do przychodów netto z całokształtu działalności przedsiębiorstw w danej warstwie

Krok 4.

Normalizacja wskaźników prostych i wyznaczenie miary syntetycznej dla każdej z warstw

Krok 5.

Obliczenie MIK jako średniej arytmetycznej dla miary syntetycznej

Krok 6.

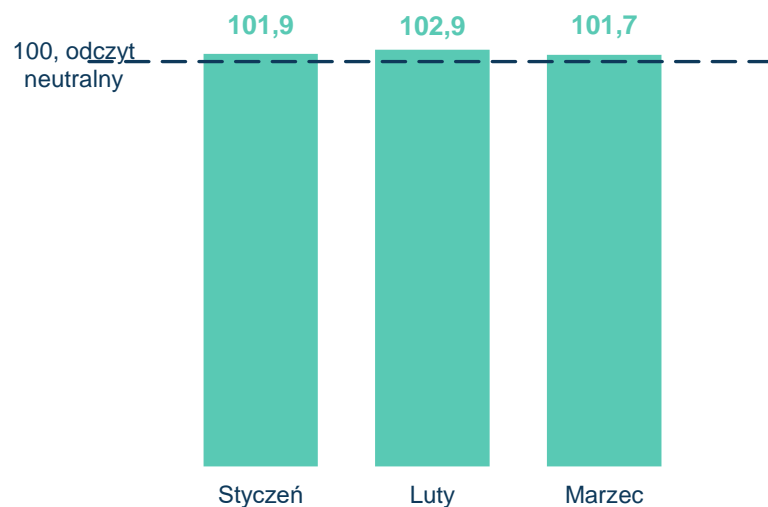
Korekta sezonowa i wyznaczenie trendów dla MIK oraz poszczególnych komponentów

100 – punkt odniesienia, odczyt neutralny

<0;200> - przedział wartości MIK

Warstwę stanowi grupa przedsiębiorstw o tej samej wielkości (liczba zatrudnionych) i z tej samej branży.

MIK – comiesięczne zestawienie



101,7 pkt. wyniósł marcowy MIK

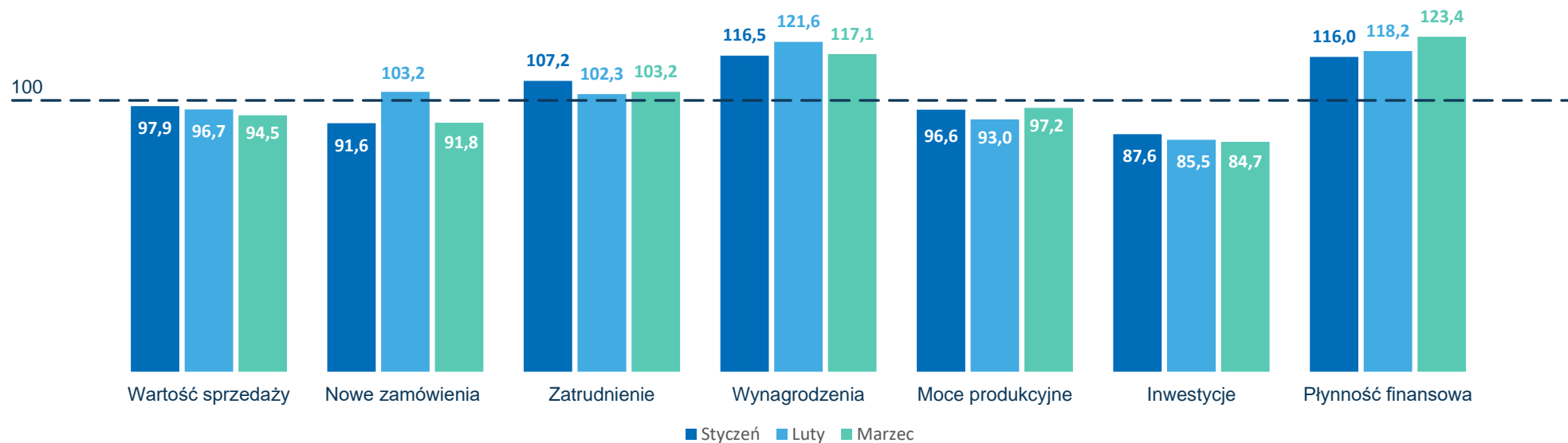
Miesięczny Indeks Koniunktury w marcu obniżył się o 1,2 pkt. względem poprzedniego miesiąca. W pierwszym kwartale najwyższy odczyt zanotowano w lutym. W porównaniu z poprzednim kwartałem obserwowana jest niewielka poprawa nastrojów przedsiębiorców.

Marcowy MIK wskazuje na lekkie pogorszenie m/m nastrojów wśród przedsiębiorstw, ale wciąż nastroje pozytywne przeważają nad negatywnymi. W pierwszym kwartale główną barierę prowadzenia biznesu nadal stanowiły rosnące koszty pracownicze.

MIK – według komponentów

Nastroje negatywne przeważały w trzech na siedem badanych komponentów

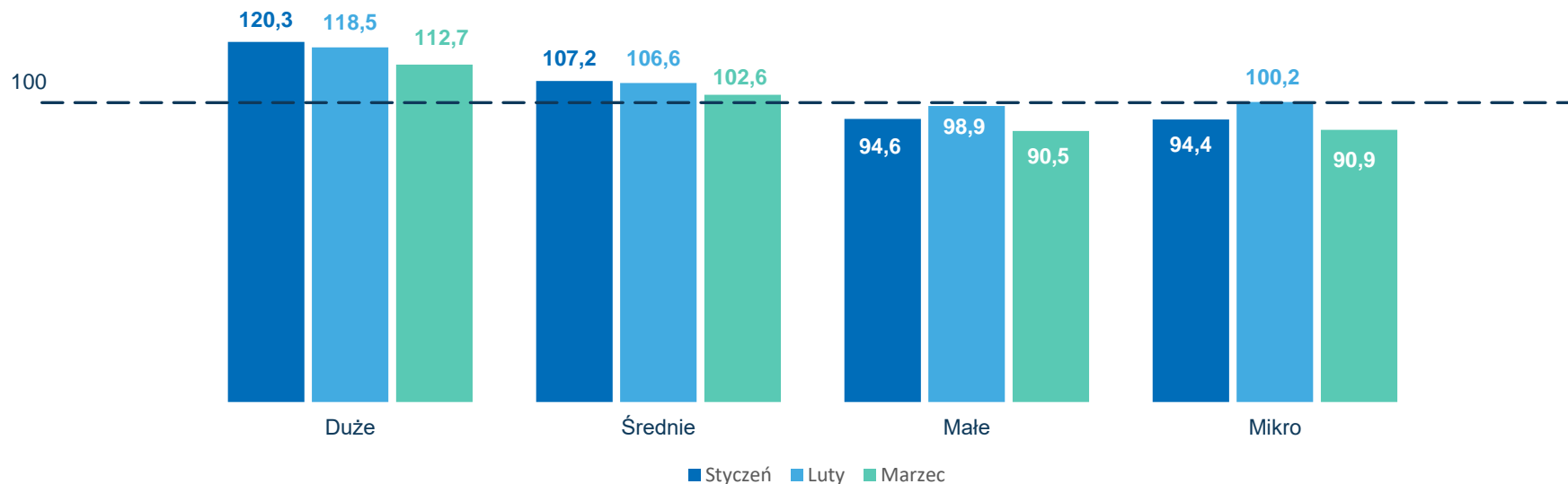
W I kwartale poniżej poziomu neutralnego (100,0 pkt.) pozostawały: wartość sprzedaży, moce produkcyjne i inwestycje. Wśród komponentów z przewagą nastrojów pozytywnych najwyższą wartość indeksu w I kwartale osiągnęły wynagrodzenia i płynność finansowa. Wskaźnik zatrudnienia po wysokim styczniowym odczycie 107,2 pkt. utrzymuje się lekko powyżej poziomu neutralnego. Natomiast indeks nowych zamówień jedynie w lutym przekraczał wartość neutralną.



MIK – według wielkości przedsiębiorstw

Nastroje negatywne przeważają w małych i mikrofirmach

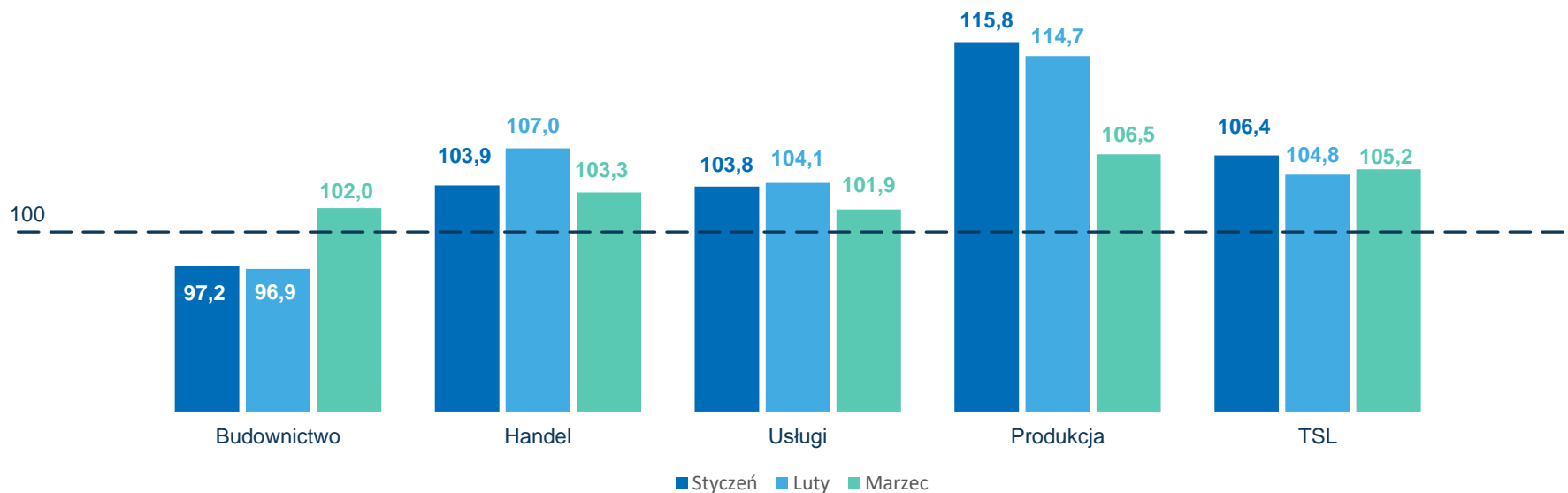
Przez cały pierwszy kwartał jedynie duże i średnie firmy osiągały poziom MIK powyżej neutralnego. Jednak wskaźnik MIK zarówno dla dużych, jak i średnich firm spada m/m. W małych przedsiębiorstwach i w mikrofirmach nastroje negatywne przeważają nad pozytywnymi. Jedynie w lutym minimalnie poprawiły się nastroje mikrofirm i wskaźnik przekroczył poziom neutralny.



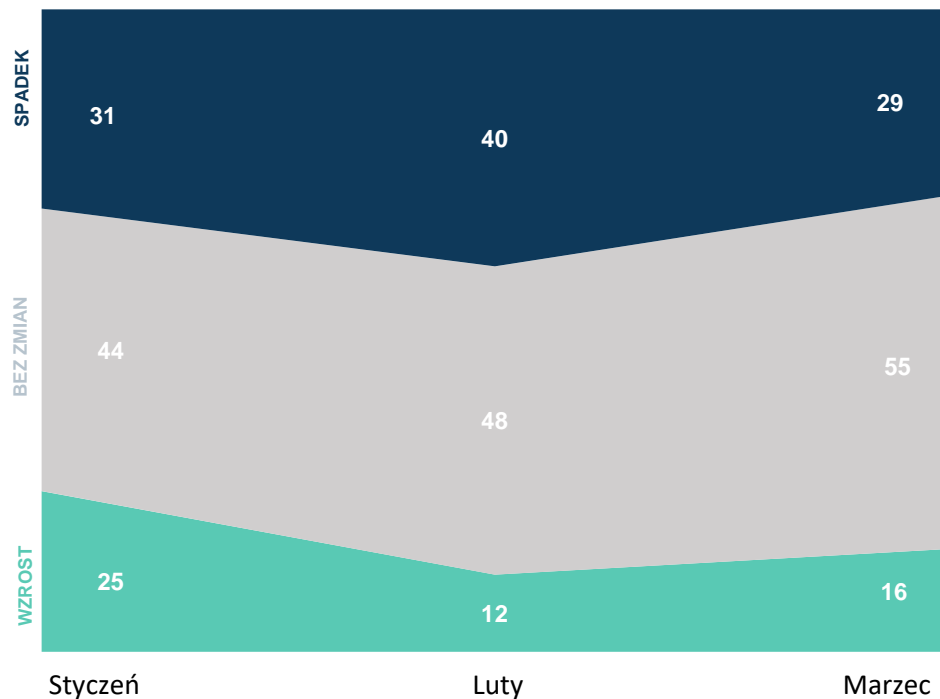
MIK – według branż

W pierwszym kwartale nastroje pozytywne przeważały prawie we wszystkich branżach

Przez cały pierwszy kwartał najwyższy indeks osiągała produkcja, choć w marcu w porównaniu do stycznia mamy spadek o 5,3 pkt. W pozostałych branżach również widać spadki, ale nadal przeważają nastroje pozytywne. Jedynie dla branży TSL marcowy odczyt jest minimalnie wyższy niż w lutym. Natomiast wyraźna poprawa nastrojów w marcu widoczna jest jedynie w budownictwie. Po słabych odczytach w styczniu i lutym indeks marcowy wyniósł dla tej branży 102 pkt.



Zmiany łącznej wartości sprzedaży w I kw. 2025 r.

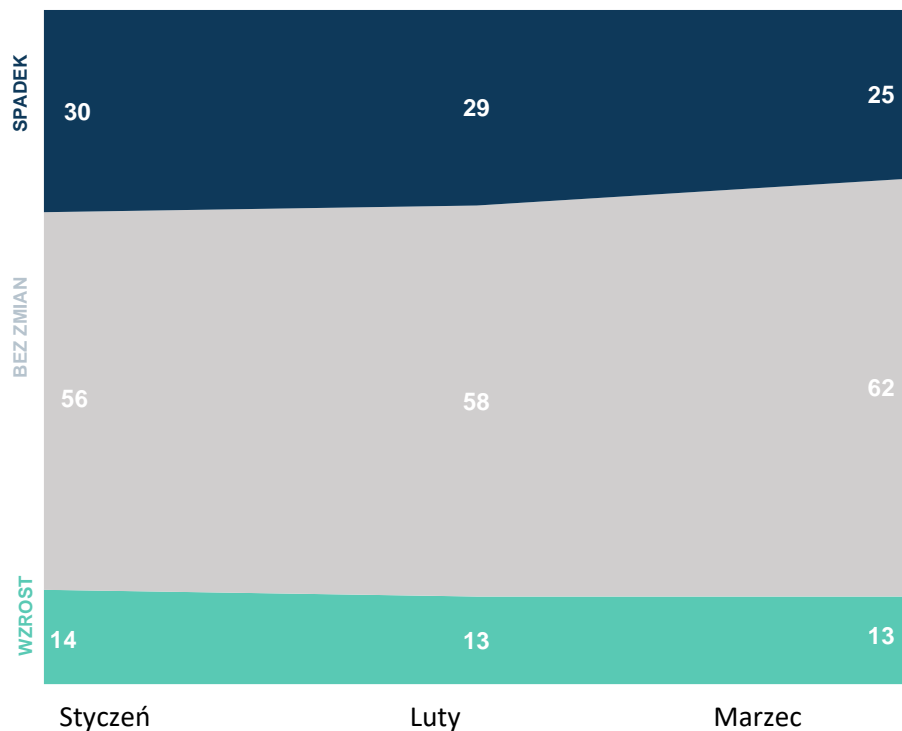


W pierwszym kwartale więcej było firm ze spadkiem sprzedaży niż ze wzrostem

Na początku roku jedna czwarta firm deklarowała wzrost wartości sprzedaży, ale w lutym odsetek spadł do 12 proc., a w marcu wyniósł jedynie 16 proc. W I kwartale jednak najczęściej firm deklaroowało brak zmian w wartości sprzedaży. Największy odsetek firm deklaruujących spadek sprzedaży – aż 40 proc. wskazań przypadał na luty.

Sytuacja jest względnie stabilna, jednak w porównaniu do poprzedniego kwartału mniej optymistyczna, gdyż więcej firm deklaruje spadek wartości sprzedaży.

Zmiana liczby nowych zamówień w I kw. 2025 r.

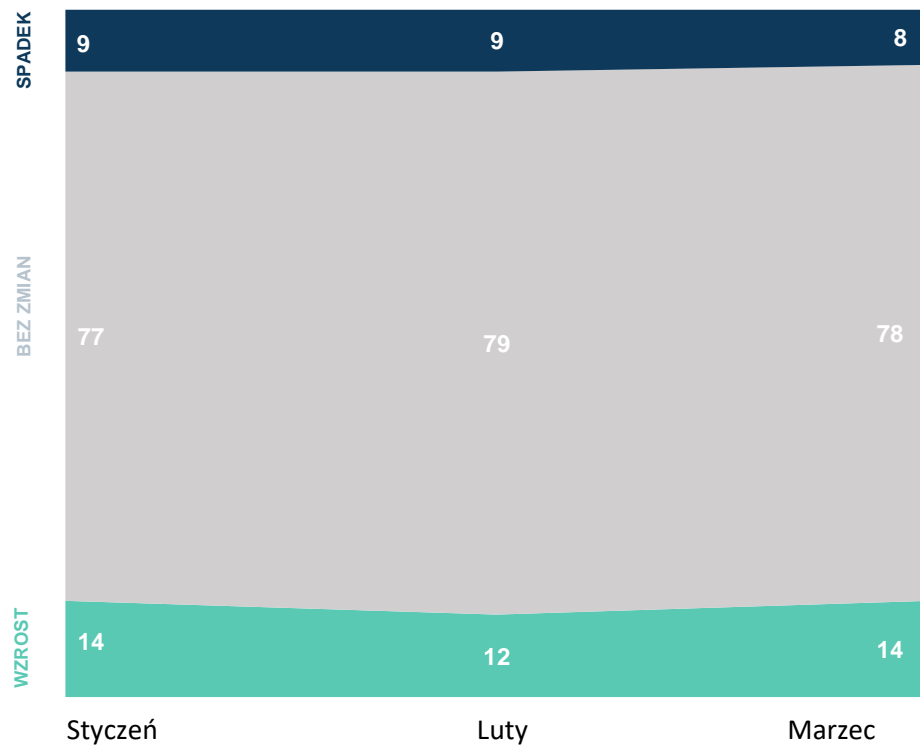


W I kwartale firmy częściej notowały spadek niż wzrost liczby nowych zamówień

W marcu nadal widać wyraźną przewagę udziału firm deklarujących spadek liczby nowych zamówień nad deklarującymi ich wzrost. Jednak w porównaniu do początku kwartału zmniejszyła się częstość wskazań na spadek liczby nowych zamówień. Niestety udział firm deklarujących wzrost liczby nowych zamówień wciąż pozostaje na dość niskim, kilkunastoprocentowym, poziomie.

Przewaga deklaracji spadku nowych zamówień nad deklaracjami wzrostu może budzić obawy dotyczące przyszłej wartości sprzedaży.

Planowane zatrudnienie na najbliższe trzy miesiące

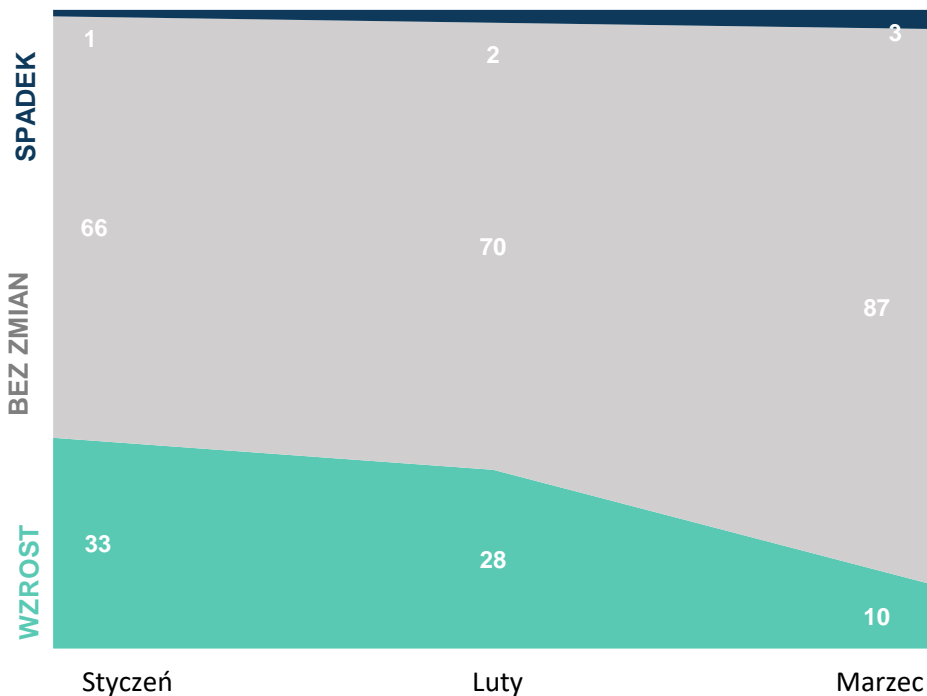


Sytuacja na rynku pracy jest stabilna

W pierwszym kwartale ponad 3/4 firm deklaruje utrzymanie zatrudnienia. Przez cały kwartał udział firm, które planują zatrudnienie nowych pracowników przewyższał udział tych, które planowały zmniejszenie zatrudnienia.

Można się spodziewać, że w najbliższych miesiącach sytuacja na rynku pracy pozostanie stabilna.

Planowane wynagrodzenie na najbliższe trzy miesiące

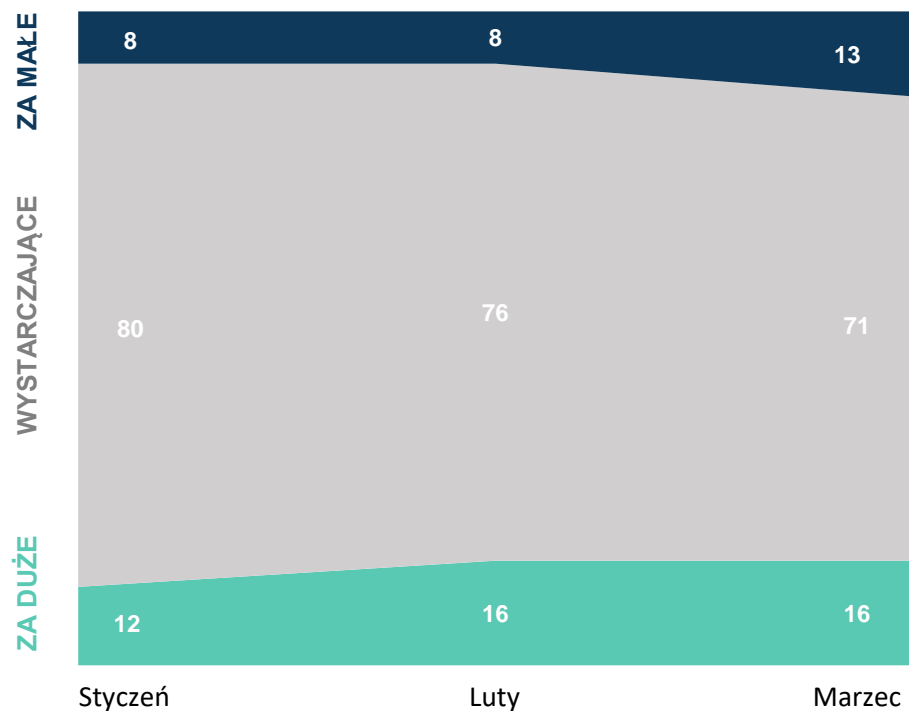


Kwestia wynagrodzeń pracowników stabilizuje się

W pierwszym kwartale wzrasta odsetek przedsiębiorców nie planujących zmian odnośnie wynagrodzeń dla pracowników w najbliższych trzech miesiącach. W marcu wyniósł 87 proc., o 21 pkt. więcej względem stycznia.

Udział firm planujących podwyżki wynosił w styczniu aż 33 proc. Tak wysoki odsetek firm planujących podniesienie wynagrodzeń wynika z podwyżki płacy minimalnej od stycznia 2025 r. W marcu już tylko co dziesiąty pracodawca planuje podwyżki.

Ocena stanu mocy produkcyjnych na najbliższy miesiąc

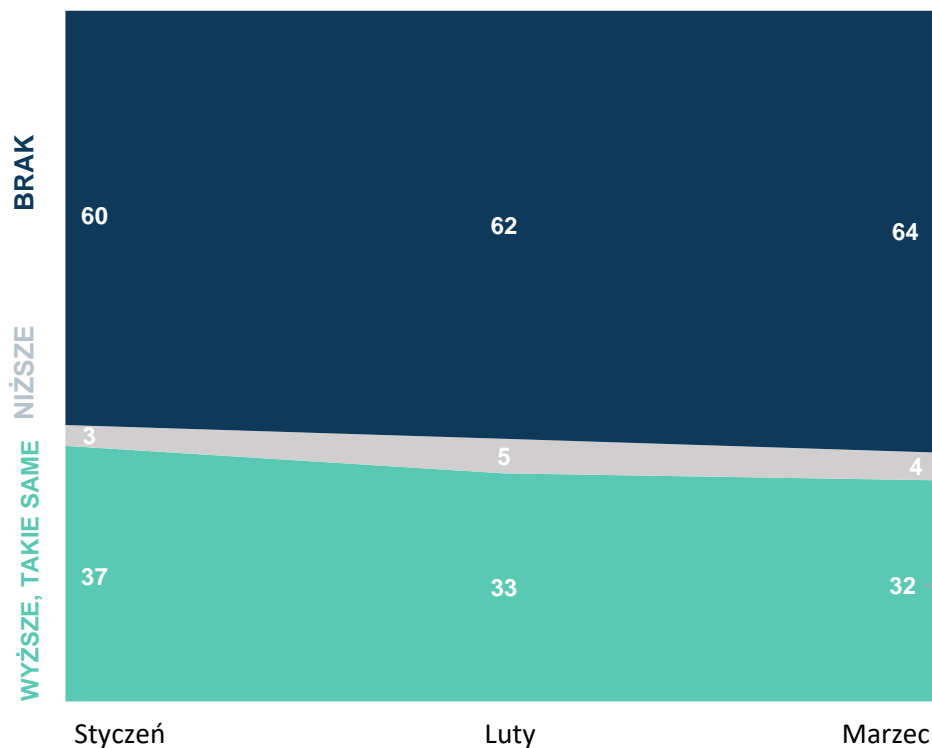


Nadal większość przedsiębiorstw ma wystarczające moce produkcyjne

W marcu 71 proc. firm zadeklarowało posiadanie wystarczających mocy produkcyjnych na najbliższy miesiąc. Jednak w porównaniu ze styczniem mamy spadek o 9 pkt. proc. Poza tym rośnie udział firm wskazujących na zbyt duże moce produkcyjne. W styczniu było to 12 proc., w marcu już 16 proc.

W I kwartale więcej firm deklaruje posiadanie zbyt dużych niż zbyt małych mocy produkcyjnych..

Wydatki inwestycyjne firm

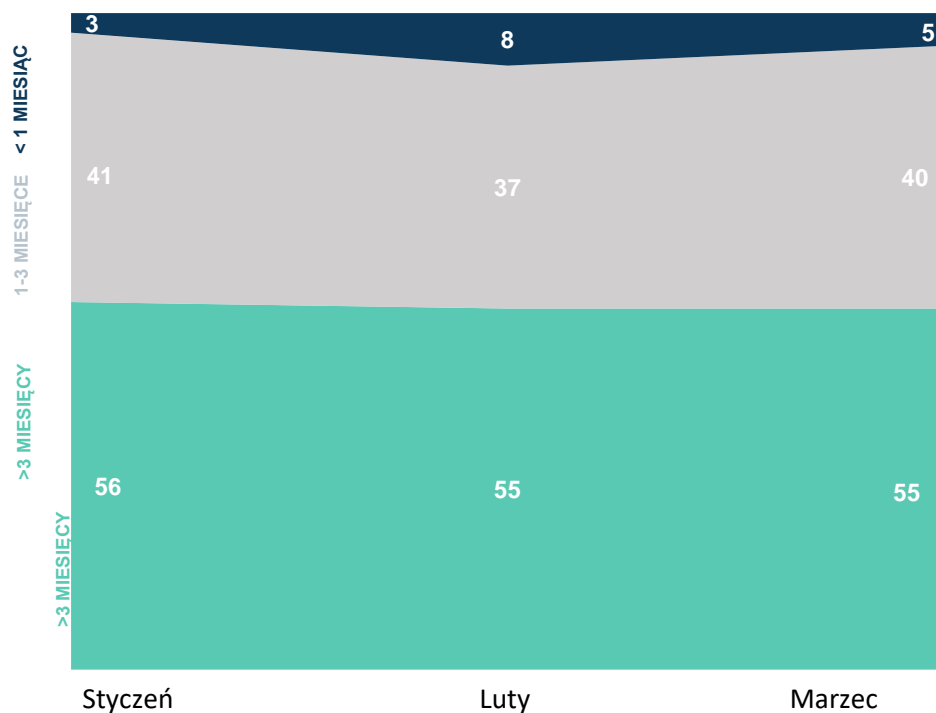


64 proc. polskich firm nie ponosi wydatków inwestycyjnych

Udział firm, które nie poniosły żadnych wydatków inwestycyjnych w pierwszym kwartale zwiększył się z poziomu 60 proc. w styczniu do 64 proc. w marcu. Udział firm, które zmniejszyły swoje wydatki inwestycyjne utrzymuje względnie stabilny kilkuprocentowy poziom. W marcu udział firm zwiększających lub utrzymujących taki sam poziom inwestycji zmniejszył się o 5 pkt. proc. względem stycznia.

Niepokój budzi ciągle wysoki odsetek firm deklarujących brak wydatków inwestycyjnych. Patrząc na utrzymujące się bariery prowadzenia biznesu oraz niestabilność geopolityczną trudno spodziewać się w najbliższym czasie wzrostu inwestycji.

Ocena płynności finansowej firmy



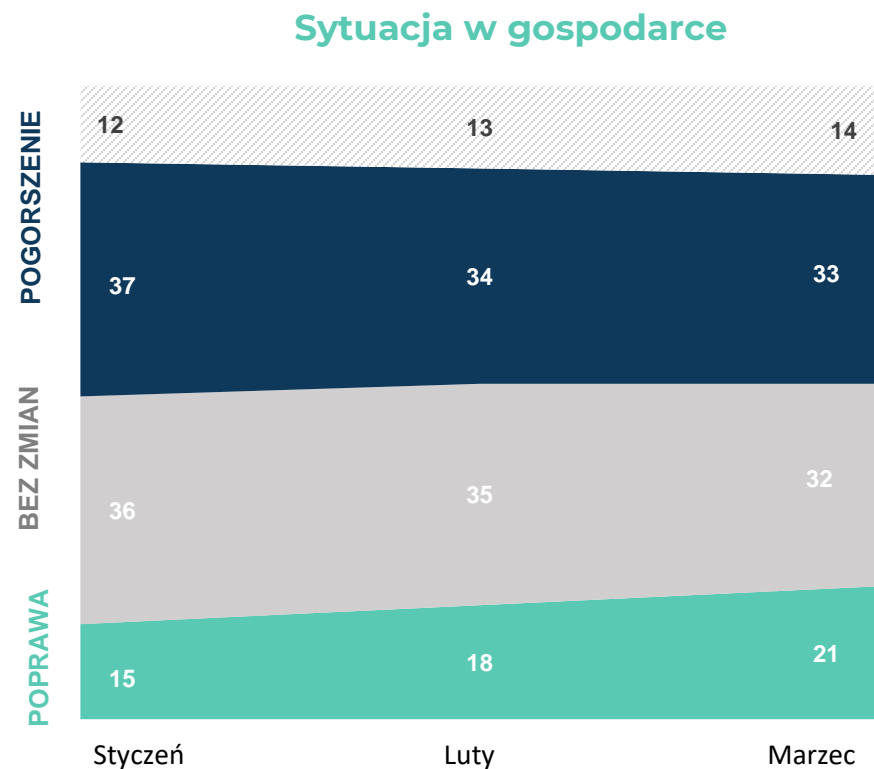
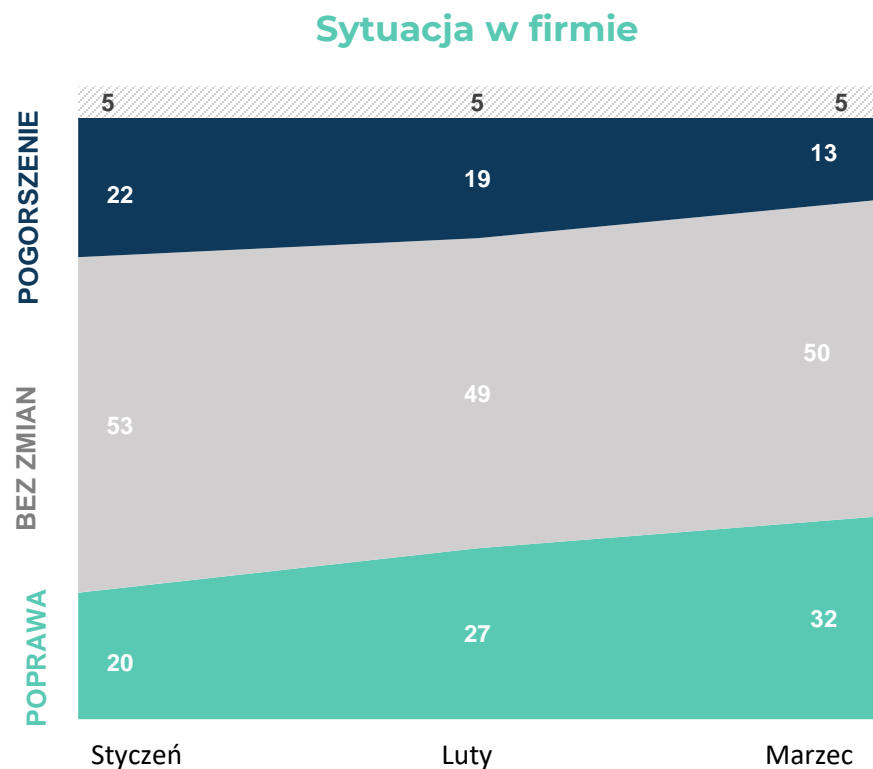
Płynność finansowa firm wciąż stabilna

W pierwszym kwartale 2025 r. ponad połowa firm deklaruje, że posiada środki umożliwiające funkcjonowanie powyżej 3 miesięcy. Również wysoki odsetek przedsiębiorców deklaruował, że dysponuje środkami wystarczającymi na funkcjonowanie od jednego do trzech miesięcy. Natomiast w lutym do 8 proc. wzrósł odsetek firm, które nie miały środków nawet na miesiąc działalności, ale w marcu obniżył się m/m o 3 pkt. proc.

W I kwartale 2025 r. w porównaniu z IV kwartałem 2024 r. płynność finansowa przedsiębiorstw rysuje się podobnie.

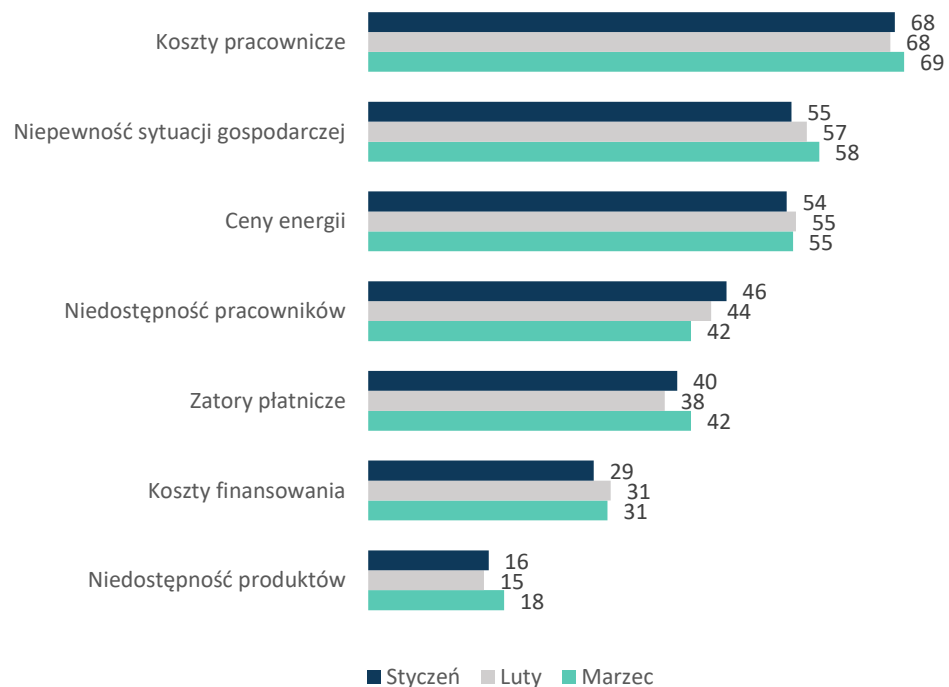
Sytuacja w firmie i w gospodarce

Źródło: PIE badania przedsiębiorstw: I – 02-03.01.2025, II – 31.01-03.02.2025, III – 03-04.03.2025.



Firmy lepiej postrzegają swoją przyszłość niż przyszłość gospodarczą kraju. Pod koniec pierwszego kwartału blisko 1/3 firm spodziewała się poprawy swojej sytuacji, a jedynie 13 proc. jej pogorszenia. Zmian na lepsze w gospodarce spodziewa się ponad 1/5 firm, ale już 1/3 obawia się pogorszenia. Dla 14 proc. przedsiębiorców przyszła sytuacja gospodarcza kraju jest trudna do przewidzenia.

Znaczenie barier działalności



Rosnące koszty pracownicze pozostają najbardziej uciążliwą barierą biznesu

W marcu już blisko 70 proc. przedsiębiorców skarżyło się na rosnące koszty pracownicze. Ponadto rósł odsetek wskazań na niepewność sytuacji gospodarczej (58 proc. w marcu). Dla ponad połowy firm barierą prowadzenia biznesu pozostają wysokie ceny energii.

W I kwartale 2025 r. koszty pracownicze pozostają na pierwszym miejscu jako bariera utrudniająca prowadzenie firmy. Przedsiębiorcy częściej niż w IV kwartale skarżyli się na niepewność sytuacji gospodarczej. W poprzednim kwartale niepewność znajdowała się na trzecim miejscu, wyprzedzana przez rosnące ceny energii, natomiast obecnie awansowała na drugie miejsce.

Komentarz PIE

19

Marcowy MIK utrzymuje się powyżej poziomu neutralnego, co sugeruje, że przedsiębiorstwa wciąż oceniają swoją sytuację pozytywnie mimo niewielkiego spadku wskaźnika względem lutego. Wzrost płynności finansowej oraz stabilne zatrudnienie są pozytywnymi sygnałami, które współgrają z obserwowaną w ostatnich miesiącach poprawą dynamiki PKB. Prognozy wzrostu gospodarczego na 2025 r. wskazują na umiarkowane tempo odbicia, co może tłumaczyć ostrożny optymizm przedsiębiorców.

Główną barierą działalności nadal są koszty pracownicze, ale wciąż więcej firm planuje zatrudniać niż zwalniać pracowników. W styczniu 2025 r. przeciętne wynagrodzenie w sektorze przedsiębiorstw wzrosło r/r o 9,2 proc., a z danych Eurostatu wynika, że stopa bezrobocia (2,6 proc.) była w styczniu w Polsce i Czechach najniższa wśród krajów UE.

Warto zwrócić uwagę na osłabienie wskaźnika inwestycji – choć jego wartość jest wyższa r/r, firmy ostrożnie wydatkują środki na rozwój, co może mieć związek z utrzymującymi się wysokimi stopami procentowymi i ograniczoną dostępnością finansowania, a także z niepewnością sytuacji gospodarczej.

Pomimo ogólnego optymizmu dotyczącego własnej sytuacji, przedsiębiorcy są mniej optymistyczni w ocenie przyszłości gospodarki kraju. W kontekście globalnym niepewność geopolityczna i zmienność na rynkach surowcowych mogą wpływać na dalszy rozwój sytuacji gospodarczej w Polsce. Przedsiębiorcy, choć bardziej pozytywnie oceniają przyszłość swoich firm niż gospodarki jako całości, muszą mierzyć się z ryzykami istniejącymi w otoczeniu makroekonomicznym.

Comiesięczny monitoring nastrojów polskich przedsiębiorstw - Metodyka badań

Główne punkty metodyki badań:

- Wszystkie prezentowane dane zostały opracowane na podstawie badań przedsiębiorstw realizowanych na początku każdego miesiąca od stycznia 2021 r. na zlecenie PIE.
- Przeprowadzenie comiesięcznych badań ankietowych przy użyciu techniki CATI (Computer Assisted Telephone Interviewing) na losowo-kwotowej próbie 500 przedsiębiorstw, w 4 kategoriach wielkości i 5 sektorach branżowych.
- Wnioskowanie o populacji polskich przedsiębiorstw przy poziomie ufności 0,95 z błędem szacunku 4%.
- Prezentowane dane otrzymano za pomocą dekompozycji i korekcji sezonowej metodą Census X-11.
- Pomiar w pierwszym tygodniu każdego miesiąca.
- Wyniki podawane publicznie przez PIE w drugim tygodniu miesiąca, ok. 10 dnia każdego miesiąca.



Polski Instytut Ekonomiczny to publiczny think tank gospodarczy, którego historia sięga 1928 roku. Obszary badawcze Polskiego Instytutu Ekonomicznego to przede wszystkim handel zagraniczny, makroekonomia, energetyka i gospodarka cyfrowa oraz analizy strategiczne dotyczące kluczowych obszarów życia społecznego i publicznego Polski. Instytut zajmuje się dostarczaniem analiz i ekspertyz do realizacji Strategii na Rzecz Odpowiedzialnego Rozwoju, a także popularyzacją polskich badań naukowych z zakresu nauk ekonomicznych i społecznych w kraju oraz za granicą.