

Integracja imigrantów z Ukrainy na tle planów dotyczących pobytu w Polsce

Cytowanie: Przybył, C., Prudło, D. (2025), *Integracja imigrantów z Ukrainy na tle planów dotyczących pobytu w Polsce*, Polski Instytut Ekonomiczny, Warszawa.

Warszawa, grudzień 2025 r.

Autorzy: Cezary Przybył, Dominika Prudło

Redakcja merytoryczna: Paula Kukołowicz, Katarzyna Dębowska, Paweł Śliwowski

Redakcja: Jakub Nowak, Małgorzata Wieteska

Projekt graficzny: Anna Olczak

Skład i łamanie: Tomasz Gałązka

Polski Instytut Ekonomiczny

Al. Jerozolimskie 87

02-001 Warszawa

© Copyright by Polski Instytut Ekonomiczny

ISBN 978-83-68256-17-8

Spis treści

Kluczowe liczby	4
Kluczowe wnioski	5
Wprowadzenie	7
Integracja imigrantów jako proces „wchodzenia” w społeczeństwo przyjmujące	9
Profile imigrantów z Ukrainy mieszkających w Polsce	11
Poziom integracji imigrantów z Ukrainy i plany na przyszłość	15
Jaki jest poziom „wejścia” imigrantów z Ukrainy w społeczeństwo polskie?	15
Jakie jest prawdopodobieństwo pozostania imigrantów z Ukrainy w Polsce?	19
Jak wygląda relacja między poziomem integracji a prawdopodobieństwem pozostania imigrantów w Polsce?	22
Identyfikacja czynników wypychających i przyciągających imigrantów z Ukrainy	29
Które czynniki są najważniejsze przy podejmowaniu decyzji o pozostaniu w Polsce?	29
Które czynniki wpływają na prawdopodobieństwo planowania stałego pobytu w Polsce?	33
Podsumowanie	37
Aneks metodologiczny	39
W jaki sposób zrealizowano badanie imigrantów z Ukrainy?	39
W jaki sposób opracowaliśmy profile imigrantów z Ukrainy?	40
W jaki sposób oceniliśmy poziom „wejścia” imigrantów z Ukrainy w społeczeństwo polskie?	41
W jaki sposób oceniliśmy prawdopodobieństwo pozostania imigrantów z Ukrainy w Polsce?	42
W jaki sposób zidentyfikowaliśmy czynniki wyjaśniające długość planowanego pobytu w Polsce przez imigrantów z Ukrainy?	44
Bibliografia	50
Spis schematów, wykresów i tabel	53

Kluczowe liczby

1,51 mln

liczba imigrantów z Ukrainy legalnie przebywających w Polsce, z czego:

964,4 tys. posiada PESEL UKR (rejestr obywateli Ukrainy i członków ich rodzin, którym nadano status cudzoziemca na podstawie specustawy)

482,6 tys. posiada pozwolenie na pobyt czasowy

57,7 tys. posiada pozwolenie na pobyt stały

854,2 tys.

ukraińskich migrantów jest ubezpieczonych w ZUS

295,5 tys.

uczy się w polskich przedszkolach i szkołach

47,5 tys.

studiuje na polskich uczelniach

5 proc.

stanowią pracujący imigranci z Ukrainy spośród wszystkich pracujących ubezpieczonych w ZUS w Polsce (lipiec 2025 r.). Dekadę temu (lipiec 2015 r.) stanowili 0,5 proc. pracujących ubezpieczonych w ZUS

W populacji dorosłych imigrantów z Ukrainy mieszkających w Polsce można wyróżnić 4 jednolite grupy (pod względem społeczno-demograficznym):

39 proc.

osoby zatrudnione przy pracach prostych i wymagających średnich kwalifikacji, głównie mężczyźni przebywający w Polsce krócej niż 4 lata

30 proc.

młode imigrantki, które przybyły do Polski w ostatnich 4 latach, pracujące głównie w branży usługowej i edukacyjnej

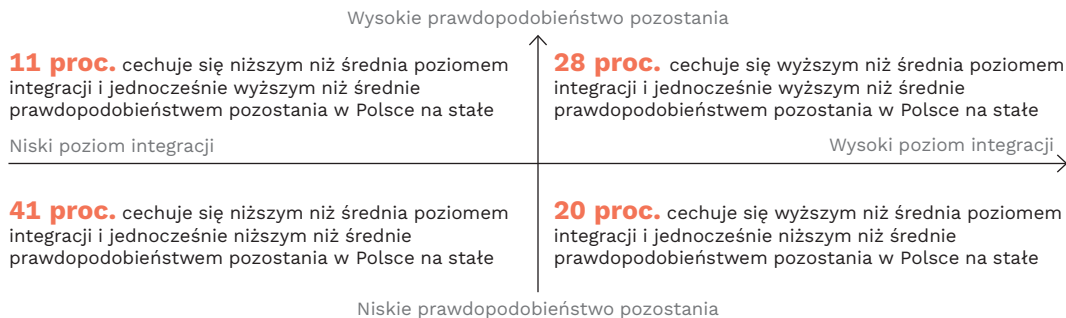
16 proc.

osoby niepracujące (bezrobotne i nieaktywne zawodowo), głównie kobiety przebywające w Polsce nie dłużej niż 4 lata

15 proc.

młode osoby mieszkające w Polsce dłużej niż 4 lata, głównie mężczyźni pracujący na różnych stanowiskach

Imigranci o porównywalnych poziomach integracji wykazują bardzo zróżnicowane perspektywy dotyczące swojej przyszłości w Polsce:



Kluczowe wnioski

- **W populacji dorosłych imigrantów z Ukrainy możemy wyróżnić cztery odmiennie segmenty społeczno-demograficzne.** Największa grupa (39 proc.) złożona jest głównie z mężczyzn zatrudnionych przy pracach prostych i w zawodach wymagających średnich kwalifikacji, którzy w większości przybyli do Polski po eskalacji wojny w 2022 r. Mniejsza (30 proc.) jest grupa, którą tworzą wyłącznie młode kobiety przybyłe do Polski po eskalacji wojny. Pracują one głównie w usługach (gastronomia, handel, ochrona zdrowia, inne usługi) i edukacji. Trzecią grupę (16 proc.) tworzą osoby niepracujące – 2/3 z nich to osoby bezrobotne poszukujące pracy, a 1/3 to osoby nieaktywne zawodowo. Należą do niej głównie kobiety mieszkające w Polsce nie dłużej niż 4 lata. Ostatnią grupę (15 proc.) tworzą względnie młode osoby, które przebywają w Polsce dłużej niż 4 lata. W tej grupie dominują pracujący mężczyźni wykonujący zarówno prace proste i wymagające średnich kwalifikacji, jak i prace w zawodach wymagających wysokich kwalifikacji. Takie rozróżnienie populacji imigrantów pozwala lepiej zrozumieć dynamiczny charakter procesu „wejścia” w społeczeństwo przyjmujące.
- **Integracja ukraińskich imigrantów postępuje najszybciej w wymiarze ekonomicznym.** Wynika to głównie z wysokiego poziomu aktywności zawodowej. Udział osób pracujących wśród imigrantów z Ukrainy wynosi ok. 75-85 proc. i jest wyższy niż wśród polskich obywateli. **Integracja imigrantów ukraińskich postępuje znacznie wolniej w wymiarze kulturowym (dotyczącym kompetencji językowych i kulturowych), społeczno-politycznym (związanym z interakcjami społecznymi i legalizacją pobytu) oraz tożsamościowym (dotyczącym poczucia wspólnoty i identyfikacji narodowej).**
- **Na tempo integracji kulturowej i społecznej migrantów z Ukrainy wpływają różnice w charakterze pracy i branży zatrudnienia.** Wielu imigrantów – szczególnie pracujących mężczyzn, którzy przybyli do Polski po eskalacji wojny (największa grupa) – osiąga wysoki poziom zatrudnienia, lecz pozostają słabo zintegrowani kulturowo i społecznie. Imigrantki pracujące głównie w usługach wymagających kontaktu z klientami i korzystania z języka polskiego, osiągają wyższy poziom integracji w wymiarach kulturowym i społeczno-politycznym. **Na poziom integracji imigrantów wpływa też czas pobytu.** Najmniejsza grupa, którą tworzą imigranci zamieszkujący w Polsce powyżej 4 lat, osiągnęła najwyższy poziom integracji we wszystkich wymiarach, co wynika z akumulacji kapitału ludzkiego (np. znajomości języka), kapitału społecznego oraz zwiększonej pewności co do przyszłości.

- **Co istotne, poziom integracji migrantów w wymiarze ekonomicznym jest słabo skorelowany z integracją w pozostałych wymiarach.** Wynik taki sugeruje, że integracja ekonomiczna przebiega dość niezależnie od innych aspektów, a stabilizacja zawodowa i finansowa nie prowadzi w sposób automatyczny do głębszej integracji społeczno-kulturowej. Te uwarunkowania przekładają się na zróżnicowane ścieżki integracyjne i odmienne prawdopodobieństwo pozostania w kraju przyjmującym.
- **Szacujemy, że w przypadku 4 na każdych 10 dorosłych imigrantów z Ukrainy istnieje bardzo wysokie lub wysokie prawdopodobieństwo pozostania w Polsce na stałe.** Osoby przynależące do tej grupy częściej niż pozostałe planują pozostać w Polsce na dłużej, podejmują starania o uzyskanie polskiego obywatelstwa bądź też deklarują większe poczucie więzi z Polską niż pozostali. **Pozostałe 60 proc. dorosłej populacji migrantów z Ukrainy znajduje się w fazie, którą można określić jako pragmatyczna lub przejściowa.** Osoby te pozostają w Polsce głównie ze względu na obecne zatrudnienie, ekonomiczną konieczność lub brak alternatywy. Jednocześnie osoby te najczęściej nie mają sprecyzowanych planów dotyczących przyszłego miejsca zamieszkania lub nie są przekonane o chęci pozostania w Polsce.
- **Wyższy poziom integracji zwiększa prawdopodobieństwo pozostania w Polsce, ale nie jest to jedyny czynnik, który warunkuje ten proces.** Nawet imigranci o wysokim poziomie integracji mogą zdecydować się na wyjazd z Polski, a imigranci o niskim poziomie integracji mogą pozostać ze względu na brak alternatywy. **Z punktu widzenia polskiego rynku pracy kluczowa jest grupa imigrantów o wysokim poziomie „wejścia” w społeczeństwo, lecz z niskim prawdopodobieństwem pozostania. Stanowi ona 20 proc. imigrantów.** Polityka integracyjna ukierunkowana na tę grupę może mieć efekt multiplikacyjny i znacząco wpłynąć na retencję ukraińskich talentów i pracowników.
- **Decyzja o pozostaniu w Polsce w większym stopniu jest kwestią psychologiczną i emocjonalną, a nie jedynie pragmatycznym kalkulowaniem wymiernych korzyści.** Poziom integracji w wymiarze tożsamościowym jest ponad cztery razy silniej skorelowany z prawdopodobieństwem pozostania w Polsce niż wymiar ekonomiczny. Polityka retencji ukraińskich imigrantów nie może opierać się wyłącznie na programach włączających, ale powinna zwracać uwagę również na stabilność prawną, bezpieczeństwo, alternatywy ekonomiczne i wsparcie rodzin.
- **Ocena znaczenia poszczególnych czynników wpływających na wybór przyszłego miejsca zamieszkania różni się wyraźnie między czterema profilami imigrantów.** Dla jednych kluczowe znaczenie mają stabilność pobytu, koszty życia i warunki pracy, podczas gdy inni większą wagę przypisują bezpieczeństwu, więziom rodzinnym oraz sytuacji w Ukrainie. **Najistotniejszymi predyktorami decyzji o osiedleniu się w Polsce na stałe są czynniki z zakresu integracji tożsamościowej i społeczno-politycznej.** Prawdopodobieństwo wyrażania chęci pozostania znacząco zwiększają elementy takie jak legalizacja pobytu, poczucie więzi z Polską czy związek z osobą posiadającą polskie obywatelstwo.

Wprowadzenie

Polska stoi przed ogromnym zadaniem, jakim jest zarządzanie imigracją z Ukrainy. To największa od dziesięcioleci zmiana struktury demograficznej i społecznej kraju, która niesie ze sobą zarówno szanse, jak i ryzyka.

Obywatele Ukrainy stanowili jedną z najliczniejszych grup imigrantów od początku rozwoju współczesnych migracji do Polski w późnych latach 80. XX wieku. Agresja Federacji Rosyjskiej na wschodnie terytoria Ukrainy w 2014 r. spowodowała intensyfikację migracji do Polski, w tym głównie o charakterze ekonomicznym. Kolejna odłona agresji rosyjskiej na począt-

ku 2022 r. przyniosła niespotykany w skali Europy wzrost migracji, w tym głównie napływ uchodźców wojennych (Górny, Kindler, Porwit, 2023).

Bezprecedensowa fala migracji postawiła przed polskim społeczeństwem, rynkiem pracy i instytucjami państwa szereg wyzwań, ale także otworzyła nowe możliwości. O skali wyzwań i wysokim tempie zachodzących zmian najlepiej świadczy udział imigrantów w polskim rynku pracy. W połowie 2015 r. tylko 5 osób spośród 1000 pracujących w Polsce i ubezpieczonych w ZUS posiadało obywatelstwo ukraińskie. Dekadę później (połowa 2025 r.) 5 osób, ale już spośród 100 pracujących i ubezpieczonych w ZUS, pochodziło z Ukrainy¹ ([www1](#)). Z punktu widzenia funkcjonalnych teorii socjologicznych intensywna i duża migracja mogła być zagrożeniem dla dynamicznej równowagi systemu, szczególnie w aspekcie gospodarczym (Merton, 1982; Parsons, 2009). Tymczasem imigracja nie tylko nie doprowadziła do negatywnych zjawisk (np. wzrostu bezrobocia wśród obywateli Polski czy spadku realnych płac), ale miała strategiczne znaczenie w obliczu wyzwań demograficznych, takich jak starzejące się społeczeństwo i deficyt siły roboczej.

Szacunki wskazują, że poprzez zwiększenie zasobu siły roboczej oraz impuls popytowy wspierający konsumpcję napływ imigrantów z Ukrainy przełożył się co roku na wzrost polskiego PKB od 0,5 proc. do nawet 2,4 proc. (BGK, 2025). Gospodarka dostosowała się do migracji, czego efektem była większa specjalizacja oraz wzrost produktywności polskich firm i pracowników (Deloitte, UNHCR, 2025). Długoterminowa obecność migrantów z Ukrainy może przynieść jeszcze większe korzyści ekonomiczne, jeśli ich potencjał zostanie wykorzystany w pełni.

¹ Dane obejmują wszystkich ubezpieczonych w ZUS – zarówno pracowników, jak i osoby prowadzące pozarolniczą działalność (łącznie z osobami współpracującymi).

W tym kontekście kluczowe staje się pytanie: jak przebiega proces integracji imigrantów z Ukrainy z polskim społeczeństwem oraz jakie są ich plany na przyszłość? Odpowiedź na to pytanie ma istotne znaczenie dla kształtowania polityki integracyjnej, społecznej i rynku pracy w nadchodzących latach. Od tego, czy i w jakim stopniu imigranci z Ukrainy zdecydują się na stałe osiedlenie w Polsce, zależą też potrzeby w zakresie edukacji i szkolnictwa wyższego, opieki zdrowotnej czy mieszkalnictwa. Odpowiednio ukierunkowana polityka wobec imigrantów może przynieść Polsce wymierne korzyści gospodarcze i społeczne.

Dotychczasowe badania nad migracją z Ukrainy bardzo często skupiały się na analizie jednorodnej populacji imigrantów. Tymczasem rzeczywistość jest znacznie bardziej złożona. **Imigranci z Ukrainy mieszkający w Polsce różnią się nie tylko pod względem cech demograficznych – płci, wieku czy wykształcenia – ale także sytuacji zawodowej, statusu rodzinnego, okresu pobytu w Polsce oraz planów życiowych.** Te uwarunkowania przekładają się na zróżnicowane ścieżki integracyjne i odmienne prawdopodobieństwo powrotu do Ukrainy lub pozostania w Polsce na stałe.

W niniejszym raporcie przeprowadziliśmy analizę zróżnicowania populacji imigrantów z Ukrainy mieszkających w Polsce wraz z oceną poziomu „wejścia” w społeczeństwo polskie w czterech kluczowych wymiarach: ekonomicznym, kulturowym, społeczno-politycznym i tożsamościowym (Budyta-Budzyńska, 2011). Dzięki zastosowaniu analizy segmentacyjnej, kojarzonej zwykle z badaniami rynku (Lutostański, Łebkowska, Protasiuk, 2021) oraz konstrukcji specjalnych indeksów integracji, raport dostarcza pogłębioną wiedzę o tym, które grupy imigrantów najlepiej „weszły” w polskie społeczeństwo, a które napotykały trudności.

Dodatkowo zidentyfikowaliśmy kluczowe czynniki determinujące decyzje imigrantów dotyczące przyszłego miejsca zamieszkania – zarówno te przyciągające, jak i wypychające (Lee, 1966). Wyniki badania podpowiadają obszary interwencji oraz pozwalają stwierdzić, które profile populacji charakteryzują się największym potencjałem do długoterminowego osiedlenia się w Polsce, a tym samym mogą w przyszłości stanowić istotny zasób kapitału ludzkiego i społecznego dla polskiej gospodarki.

Źródłem danych dla wykonanych analiz było badanie ankietowe na reprezentatywnej próbie (n = 1100) dorosłych imigrantów z Ukrainy. Zostało ono przeprowadzone na zlecenie Polskiego Instytutu Ekonomicznego przez Ośrodek Badań nad Migracjami Uniwersytetu Warszawskiego w okresie sierpień-wrzesień 2025 r. Więcej informacji o sposobie realizacji badania zawarliśmy w aneksie metodologicznym.

Integracja imigrantów jako proces „wchodzenia” w społeczeństwo przyjmujące

Pojęcie „integracja” jest używane zarówno w badaniach naukowych, jak i w debacie publicznej, w kontekście obecności imigrantów w Europie. Odnosi się głównie do ich przystosowania oraz uczestnictwa w życiu społeczeństwa przyjmującego (Grzymała-Kazłowska, Piekut, 2023). Imigranci w różnym stopniu „wchodzą” w nowe społeczeństwo, stąd też stosuje się odmienne określenia – od separacji, marginalizacji, adaptacji, przez inkluzję i integrację, po asymilację czy akulturację.

W raporcie używamy pojęcia „wejście” na określenie procesu składającego się z czterech faz: separacji, adaptacji, integracji i asymilacji. Granice między fazami nie są ostre, ponieważ „wejście” może przebiegać odmiennie w różnych obszarach życia społecznego. Fazy można traktować zarówno jako proces, jak i stan, czyli rezultat procesu (Budyta-Budzyńska, 2011).

Schemat 1. Schemat procesu „wchodzenia” imigranta w społeczeństwo przyjmujące



Źródło: opracowanie własne PIE.

Separacja to sytuacja, gdy grupa sama się izoluje (marginalizuje) lub jest izolowana od większości społeczeństwa. **Adaptacja** jest *de facto* pierwszym stopniem realnego „wejścia” w społeczeństwo. Oznacza minimalne przystosowanie się bytowo-ekonomiczne, ale bez bliskich kontaktów z członkami społeczeństwa przyjmującego. **Integracja** to aktywny udział w życiu społecznym, przy zachowaniu własnej tożsamości, a **asymilacja** – upodobnienie się kulturowe i społeczne do społeczeństwa przyjmującego (Budyta-Budzyńska, 2011). W dalszej części raportu używamy zamiennie określenia „wejście”, które dobrze oddaje przyjętą przez nas koncepcję analizy, jak i pojęcia „integracja”, które dominuje w literaturze i debacie publicznej.

Proces „wejścia” jest wieloetapowy i dwukierunkowy ([Odzyskać kontrolę. Zapewnić bezpieczeństwo..., 2024](#)). Obejmuje działania ze strony imigrantów, jak i społeczeństwa przyjmującego, które ustala politykę oraz zasady dostępu do pracy i usług. Postawy wobec migrantów kształtują relacje międzyludzkie (Grzymała-Kazłowska, Piekut, 2023). W raporcie skupiliśmy się na poznaniu wielowymiarowej perspektywy imigrantów. Ocena poziomu „przyjęcia” wymaga z kolei spojrzenia multidyscyplinarnego np. na politykę państwa czy relacje społeczne. Użytecznym narzędziem do oceny i porównywania polityk państw w zakresie integracji jest *The Migrant Integration Policy Index* (MIPEX)². Stosunki między migrantami z Ukrainy a społeczeństwem polskim są dynamiczne i warunkowane przez wiele czynników³. „Przyjęcie” imigrantów należałoby poddać szerszym analizom i ocenom.

W dotychczasowych badaniach i analizach koncentrowano się głównie na wymiarze ekonomicznym integracji. Jest to naturalne, bo adaptacja bytowo-ekonomiczna realnie stanowi pierwszy krok „wejścia” w społeczeństwo. Z badań przeprowadzonych w 2024 r. wynika, że 8 na 10 imigrantów pracowało. Wskaźnik zatrudnienia był wyższy niż wśród polskich obywateli ([NBP, 2024](#)). Zwracano też uwagę na degradację zawodową i niedostateczne wykorzystanie umiejętności zmniejszające potencjał zarobkowy i dobrostan imigrantów. 4 na 10 pracujących imigrantów, którzy trafili do Polski po 2022 r. wykonywało pracę poniżej kwalifikacji. Oprócz degradacji zawodowej uchodźcy doświadczali również znacznej rutynizacji wykonywanych zadań ([Lewandowski i in., 2025](#)).

Wymiar społeczno-kulturowy integracji bywa redukowany w badaniach i analizach do „bliskości kulturowej”, choć to zbyt duże uproszczenie. Założenie to opiera się na podobieństwie języka i historii wspólnej przeszłości państwowej, nie obejmuje innych składników wspólnotowych tożsamości kulturowej. Przyjmując je pomija się też dużą heterogeniczność imigrantów z Ukrainy pod względem kulturowo-językowym, a także politycznym. Część z nich (pochodząca ze wschodu i południa kraju) używa na co dzień języka rosyjskiego, nie wszyscy popierają również rząd ukraiński w konflikcie z Rosją ([Żołędowski, 2025](#)).

„Wejście” imigrantów w społeczeństwo przyjmujące jest procesem złożonym, wieloetapowym i dwukierunkowym – obejmuje różne fazy, od separacji po asymilację, oraz zarówno działania migrantów, jak i społeczeństwa przyjmującego. W badaniach i dyskursie publicznym najbardziej widoczny jest wymiar ekonomiczny, podczas gdy pełna integracja wymaga równoczesnych procesów społecznych, kulturowych i obywatelskich.

² MIPEX jest obliczany dla 56 krajów, w tym wszystkich krajów UE. Przyjmuje wartość z przedziału 0-100 pkt (im wyższy tym polityka bardziej korzystna dla imigrantów). Opiera się na zestawie wskaźników z 8 obszarów polityki integracyjnej ([www2](#)). W edycji MIPEX z 2025 r. Polska została zaklasyfikowana do grupy państw, które prowadzą umiarkowanie korzystną politykę wobec imigrantów. Wynik indeksu dla Polski (44 pkt) był niższy niż średnia dla UE (54 pkt). W komentarzu zwrócono uwagę na przyjętą w 2024 r. strategię migracyjną, w której priorytetowo traktowane są: bezpieczeństwo, kontrola granic i selektywne kanały migracji ([www3](#)).

³ Z jednej strony warto podkreślić zaangażowanie 77 proc. polskiego społeczeństwa w pomoc uchodźcom z Ukrainy w okresie bezpośrednio po eskalacji wojny ([Baszczak i in., 2022](#)). Z drugiej strony należałoby ocenić uwarunkowania wpływające na wzrost niechęci do Ukraińców w społeczeństwie polskim ([CBOS, 2025](#)).

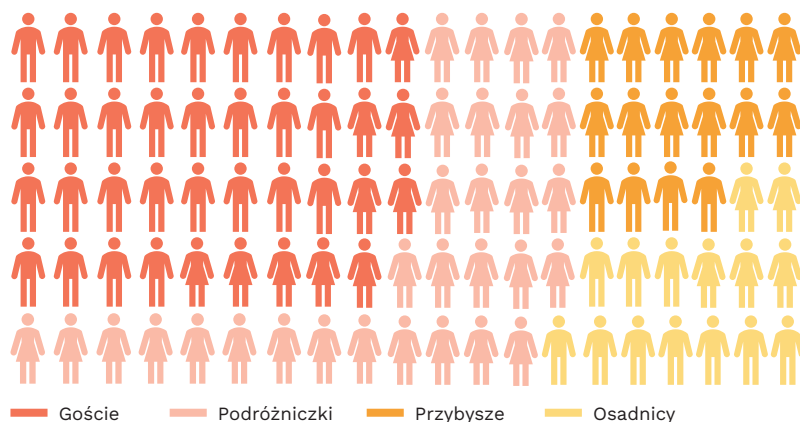
Profile imigrantów z Ukrainy mieszkających w Polsce

W populacji dorosłych imigrantów z Ukrainy mieszkających w Polsce można wyróżnić cztery odmienne profile społeczno-demograficzne⁴. Na potrzeby raportu poszczególnym profilom nadaliśmy nazwy zaczerpnięte z symboliki podróży, które oddają zarówno charakter pobytu, jak i dynamikę integracyjną poszczególnych grup. Motyw podróży ujmuje imigrantów nie jako statyczną populację, lecz jako osoby w ruchu – szukające bezpieczeństwa, pracy lub nowego domu w Polsce.

Zdecydowanie dominuje profil „Goście”, który stanowi 39 proc. populacji imigrantów z Ukrainy mieszkających w Polsce. Goście to osoby przybyłe z konkretnym celem na określony czas, które przeważnie nie nawiązują pogłębianych więzi społecznych. Mniej liczny jest profil „Podróżniczeki” – 30 proc. imigrantów – to kobiety otwarte, poznające nowe miejsca i kultury, ale z myślą o powrocie do ojczyzny lub kontynuowaniu podróży.

Pozostałe dwa profile są mniej liczne. „Przybysze” stanowią 16 proc. dorosłych migrantów z Ukrainy mieszkających w Polsce. To osoby poszukujące, którym brakuje stabilizacji, znalazły w Polsce bezpieczne schronienie, ale nie mają pewności powrotu do domu. Praktycznie tej samej wielkości (15 proc.) jest profil „Osadnicy”. To osoby, które zakończyły podróż i zdecydowały się pozostać, to symbol przejścia od ruchu do stabilności, od bycia przejazdem do bycia mieszkańcem.

Schemat 2. Profile społeczno-demograficzne imigrantów z Ukrainy



Źródło: opracowanie własne PIE na podstawie wyników badania imigrantów z Ukrainy (n = 1100).

⁴ Więcej na temat sposobu opracowania profili w aneksie metodologicznym.

Profil „Goście” (39 proc.)

Płeć: zdecydowana większość to mężczyźni (3/4).

Wiek: mediana 45 lat, grupa zróżnicowana wiekowo: 1/4 poniżej 30 lat, 1/3 w wieku 45-59 lat.

Wykształcenie: 61 proc. ma wykształcenie wyższe (licencjackie, inżynierskie, magisterskie), 12 proc. – zawodowe i branżowe (zasadnicze i średnie), 11 proc. – średnie ogólnokształcące.

Status na rynku pracy: wszyscy pracują – 77 proc. dla polskiego pracodawcy, 4,5 proc. dla ukraińskiego pracodawcy, 11 proc. prowadzi działalność gospodarczą w Polsce.

Rodzaj pracy: 75 proc. pracuje przy pracach prostych i w zawodach wymagających średnich kwalifikacji, 16 proc. – na własny rachunek.

Branże, w których pracują: 17 proc. – produkcja (przemysł i rzemiosło), 17 proc. – IT, technologie, komunikacja, 10 proc. – usługi remontowo-wykończeniowe, budownictwo, 9 proc. – transport, 9 proc. – handel hurtowy i detaliczny.

Okres pobytu w Polsce: praktycznie wszyscy (94 proc.) przebywają na stałe krócej niż 4 lata.

Stan cywilny i sytuacja rodzinna: średnio 5 na 10 osób jest w związku małżeńskim, 3 na 10 to kawalerowie lub panny; 2 na 10 mieszka w Polsce samotnie; 5 na 10 mieszka z małżonkiem i ich dziećmi poniżej 18 lat.

Miejsce zamieszkania: 52 proc. mieszka w dużym mieście (powyżej 500 tys.), 31 proc. w średnim (50-500 tys.), 10 proc. w małym (do 50 tys.), 7 proc. na wsi.

Miesięczne dochody netto gospodarstwa domowego: najbardziej zróżnicowane dochody spośród segmentów, powyżej 5 tys. PLN – 54 proc., powyżej 15 tys. PLN – 5 proc.

Profil „Podróżniczk” (30 proc.)

Płeć: kobiety (100 proc.).

Wiek: mediana 40 lat, 3/4 stanowią kobiety w wieku 30-44 lata.

Wykształcenie: 78 proc. ma wykształcenie wyższe (licencjackie, inżynierskie, magisterskie), 5 proc. – stopień naukowy doktora lub wyższy, 5 proc. – zawodowe i branżowe (zasadnicze i średnie).

Status na rynku pracy: wszystkie pracują – 71 proc. dla polskiego pracodawcy, 9 proc. dla ukraińskiego pracodawcy, 10 proc. prowadzi działalność gospodarczą w Polsce.

Rodzaj pracy: 46 proc. pracuje przy pracach prostych i w zawodach wymagających średnich kwalifikacji, 38 proc. – prace wymagające wysokich kwalifikacji, 16 proc. – praca na własny rachunek.

Branże, w których pracują: 44 proc. – szeroko rozumiane usługi (gastronomia, handel, ochrona zdrowia, opieka zdrowotna, inne usługi), 17 proc. – edukacja, tłumaczenia.

Okres pobytu w Polsce: wszystkie (100 proc.) przebywają na stałe krócej niż 4 lata.

Stan cywilny i sytuacja rodzinna: średnio 5 na 10 jest zamężna, 3 na 10 po rozwodzie, 2 na 10 to panny; częściej niż 1 na 10 mieszka samotnie, 4 na 10 mieszka z mężem, 7 na 10 z dzieckiem poniżej 18 lat.

Miejsce zamieszkania: 53 proc. mieszka w dużym mieście (powyżej 500 tys.), 25 proc. w średnim (50-500 tys.), 18 proc. w małym (do 50 tys.), 4 proc. na wsi.

Miesięczne dochody netto gospodarstwa domowego: powyżej 5 tys. PLN – 50 proc.

Profil „Przybysze” (16 proc.)

Płeć: głównie kobiety (7 na 10).

Wiek: mediana 42 lata, około 1/4 osób w wieku 60 lat i więcej.

Wykształcenie: 65 proc. ma wykształcenie wyższe (licencjackie, inżynierskie, magisterskie), 10 proc. – zawodowe i branżowe (zasadnicze i średnie), 9 proc. – średnie ogólnokształcące.

Status na rynku pracy: wszyscy niepracujący – 2/3 to bezrobotni poszukujący pracy, 1/3 to osoby nieaktywne zawodowo.

Główne przyczyny braku aktywności zawodowej: status emeryta/rencisty (29 proc.), przebywanie na urlopie macierzyńskim lub wychowawczym/opieka nad dzieckiem lub inną osobą zależną/ prowadzenie gospodarstwa domowego (28 proc.), status ucznia/studenta (12 proc.), niepełnosprawność/trwała choroba (11 proc.).

Okres pobytu w Polsce: praktycznie wszyscy (95 proc.) przebywają na stałe krócej niż 4 lata.

Stan cywilny i sytuacja rodzinna: ponad połowa jest w związku małżeńskim, 1/4 to kawalerowie i panny; prawie 2 na 10 mieszka samotnie; ponad 5 na 10 mieszka z małżonkiem i ich dziećmi poniżej 18 lat.

Miejsce zamieszkania: 54 proc. mieszka w dużym mieście (powyżej 500 tys.), 26 proc. w średnim (50-500 tys.), 13 proc. w małym (do 50 tys.), 7 proc. na wsi.

Miesięczne dochody netto gospodarstwa domowego: najniższe dochody wśród segmentów – 30 proc. poniżej 2 tys. PLN; 45 proc. – powyżej 5 tys. PLN.

Profil „Osadnicy” (15 proc.)

Płeć: dominują mężczyźni (2/3).

Wiek: mediana 37 lat, 8 na 10 osób poniżej 44 lat.

Wykształcenie: 68 proc. ma wykształcenie wyższe (licencjackie, inżynierskie, magisterskie), 14 proc. – zawodowe i branżowe (zasadnicze i średnie).

Status na rynku pracy: wszyscy pracują – 87 proc. dla polskiego pracodawcy, 11 proc. prowadzi działalność gospodarczą w Polsce.

Rodzaj pracy: 54 proc. – prace proste i w zawodach wymagających średnich kwalifikacji, 37 proc. – prace wymagające wysokich kwalifikacji, 9 proc. – praca na własny rachunek.

Branże, w których pracują: 22 proc. – sektor produkcyjny (przemysł i rzemiosło), 13 proc. – IT, technologie, komunikacja, 10 proc. – usługi remontowo-wykończeniowe, budownictwo, 9 proc. – transport, 8 proc. – handel hurtowy i detaliczny.

Okres pobytu w Polsce: wszyscy (100 proc.) przebywają na stałe dłużej niż 4 lata.

Stan cywilny i sytuacja rodzinna: połowa jest w związku małżeńskim, ponad 1/3 to kawalerowie i panny; ponad 1/4 mieszka samotnie; 6 na 10 mieszka z małżonkiem, a 4 na 10 z dzieckiem poniżej 18 lat.

Miejsce zamieszkania: 55 proc. mieszka w dużym mieście (powyżej 500 tys.), 23 proc. w średnim (50-500 tys.), 17 proc. w małym (do 50 tys.), 5 proc. na wsi.

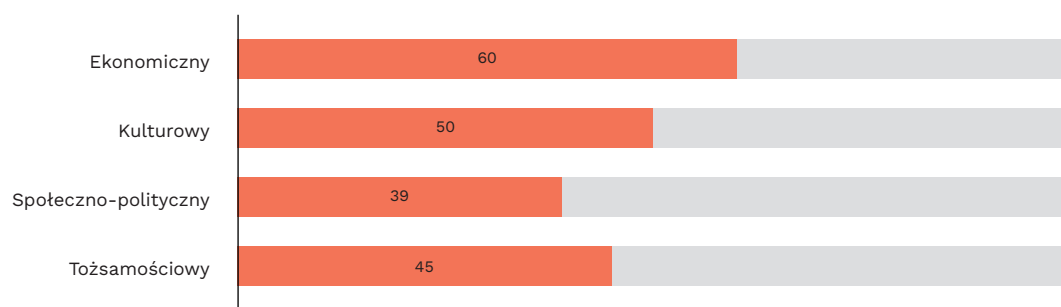
Miesięczne dochody netto gospodarstwa domowego: najwyższe dochody spośród segmentów, 69 proc. – powyżej 5 tys. PLN.

Poziom integracji imigrantów z Ukrainy i plany na przyszłość

Jaki jest poziom „wejścia” imigrantów z Ukrainy w społeczeństwo polskie?

Integracja imigrantów z Ukrainy w Polsce jest procesem wyraźnie zróżnicowanym w poszczególnych wymiarach. „Wejście” w społeczeństwo nie jest jednolitym, równomiernym procesem – postępy w różnych aspektach życia społecznego przebiegają w odmiennym tempie. Najwyższą średnią wartość indeksu⁵ uzyskaliśmy w wymiarze ekonomicznym (60 proc.), co wskazuje, że imigranci stosunkowo najlepiej radzą sobie w sferze pracy, zatrudnienia i ekonomicznego utrzymania się w Polsce. Niższe wyniki notowane są w wymiarze kulturowym (50 proc.), a jeszcze niższe w społeczno-politycznym (39 proc.) i tożsamościowym (45 proc.). Sugeruje to, że proces adaptacji i budowania kapitału kulturowego, społeczno-politycznego czy poczucia przynależności (tożsamości) przebiega znacznie wolniej i może być barierą dla pełnej integracji.

Wykres 1. Wartość indeksów w poszczególnych wymiarach „wejścia” w społeczeństwo (w proc.)



Źródło: opracowanie własne PIE na podstawie wyników badania imigrantów z Ukrainy (n = 1100).

⁵ Więcej na temat modelu oceny „wejścia” w społeczeństwo i konstrukcji indeksów w aneksie metodologicznym.

Korelacja Pearsona między indeksami jest istotna statystycznie i dodatnia, ale słaba lub umiarkowana. Wymiar ekonomiczny jest słabo skorelowany z pozostałymi, co sugeruje, że integracja ekonomiczna przebiega dość niezależnie od innych aspektów. Najsilniejszy związek (choć nadal umiarkowany) występuje między wymiarem kulturowym a społeczno-politycznym ($r = 0,4679$), co wskazuje, że osoby lepiej zintegrowane kulturowo częściej są także aktywne społecznie i ta aktywność przekłada się na integrację kulturową. Poziomy współczynników korelacji między indeksami potwierdzają, że integracja imigrantów jest procesem wielowymiarowym, a postępy w poszczególnych wymiarach nie są ściśle zależne od siebie, lecz tylko słabo lub umiarkowanie powiązane.

Tabela 1. Macierz korelacji indeksów integracji (wartość współczynnika Pearsona)

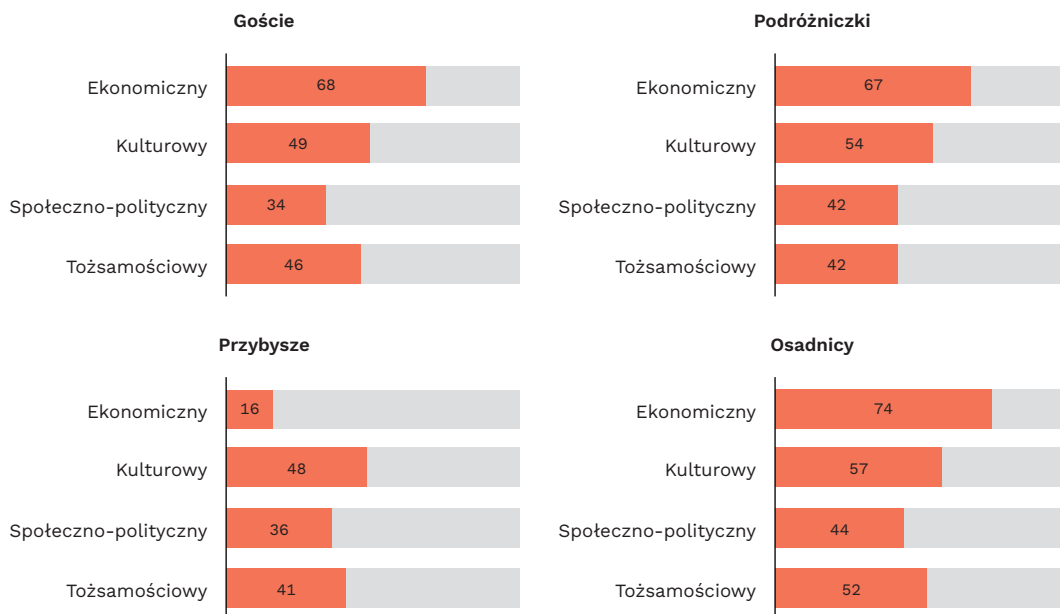
Wyszczególnienie	Ekonomiczny	Kulturowy	Spółeczno-polityczny	Tożsamościowy
Ekonomiczny	1	0,2375	0,0727	0,1787
Kulturowy	0,2375	1	0,4679	0,3238
Spółeczno-polityczny	0,0727	0,4679	1	0,3281
Tożsamościowy	0,1787	0,3238	0,3281	1

Uwaga: wszystkie korelacje są istotne statystycznie ($p < 0,05$).

Źródło: opracowanie własne PIE na podstawie wyników badania imigrantów z Ukrainy ($n = 1100$).

Analiza wartości indeksów „wejścia” w społeczeństwo polskie w czterech wyróżnionych grupach imigrantów z Ukrainy wykazała nierównowagę w procesie integracji. We wszystkich grupach wymiar ekonomiczny dominuje nad kulturowym, społeczno-politycznym i tożsamościowym, co jest charakterystyczne dla wczesnych faz procesu integracyjnego. W literaturze podkreśla się, że pełna integracja wymaga nie tylko stabilizacji ekonomicznej, lecz także aktywnego uczestnictwa w życiu społecznym i kulturowym, co zajmuje znacznie więcej czasu i często wymaga wsparcia ze strony polityki integracyjnej kraju przyjmującego ([Pisarevskaya, Kraler, Webb, 2022](#)).

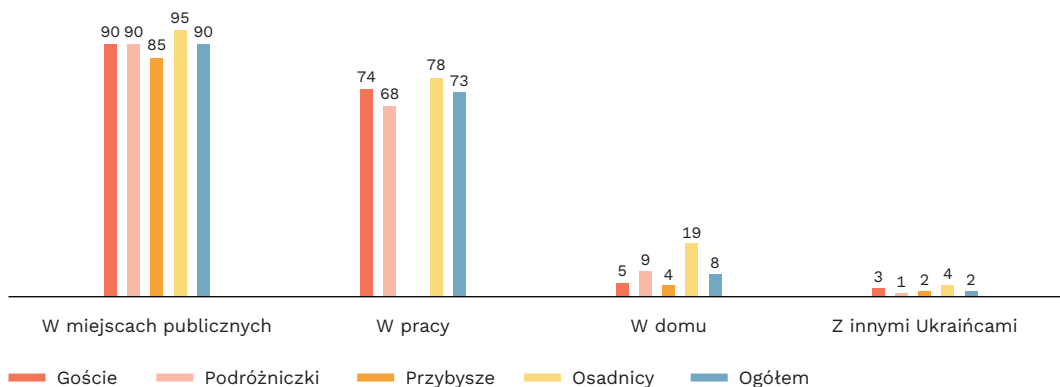
Wykres 2. Wartość indeksów w poszczególnych wymiarach „wejścia” w społeczeństwo polskie wg profilu imigrantów (w proc.)



Źródło: opracowanie własne PIE na podstawie wyników badania imigrantów z Ukrainy (n = 1100).

Zróźnicowanie wartości indeksów integracyjnych w podziale na grupy imigrantów potwierdza wielowymiarowość procesu integracji. Silnym predyktorem poziomu integracji jest czas pobytu. Profil „Osadnicy”, który tworzą zamieszkujący w Polsce powyżej 4 lat, osiąga najwyższe wyniki we wszystkich wymiarach, co jest zgodne z koncepcją „integracji przez czas” (OECD, 2024). Wynika to z akumulacji kapitału ludzkiego (np. znajomości języka), kapitału społecznego oraz zwiększonej pewności co do przyszłości.

Wykres 3. Udział imigrantów rozmawiających po polsku w różnych sytuacjach życiowych według wyróżnionych grup (w proc.)

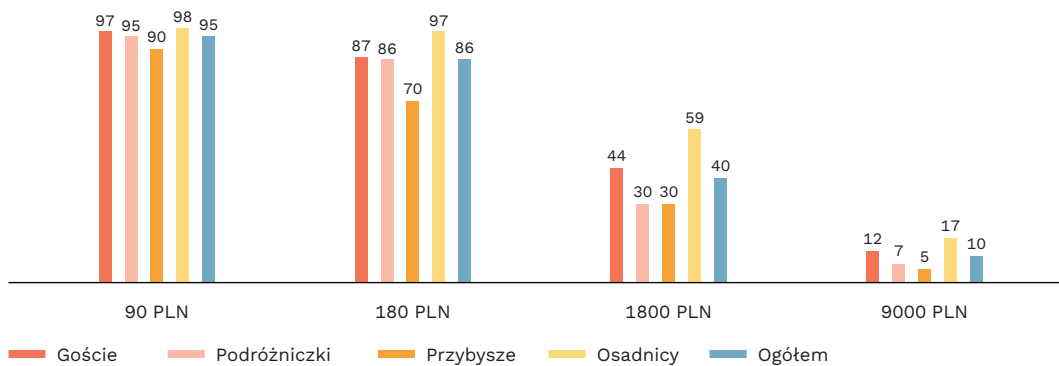


Źródło: opracowanie własne PIE na podstawie wyników badania imigrantów z Ukrainy (n = 1100).

Niemal wszyscy imigranci (97 proc.) z grupy „Osadnicy” mają Polaków w swoich kontaktach telefonicznych lub książkach adresowych. Ten sam wskaźnik dla całej populacji imigrantów jest tylko nieznacznie niższy (92 proc.). Kluczowa jest jednak intensywność relacji – 7 na 10 imigrantów z grupy „Osadnicy” kontaktowało się (rozmowa, wymiana wiadomości tekstowych) w ciągu miesiąca przed badaniem z co najmniej 3 Polakami. Aż 14 proc. zadeklarowało, że takich znajomych było 15 i więcej. W przypadku ogółu imigrantów mniej, bo 5 na 10, zadeklarowało kontakt w ostatnim miesiącu z co najmniej 3 Polakami, a tylko 6 proc. z co najmniej 15 Polakami. W kontekście pogłębiania integracji ważne jest rozbudowywanie relacji pozazawodowych. 44 proc. imigrantów w ostatnim roku przed badaniem nigdy nie uczestniczyło w imprezie okolicznościowej (np. imieniny, domówka, grill) wspólnie z Polakami (niebędącymi częścią rodziny). W przypadku imigrantów z grupy „Osadnicy” wskaźnik ten jest dużo niższy – wynosi 28 proc., a częstotliwość udziału w tego typu aktywności dużo wyższa.

Profil „Osadnicy” ilustruje także zjawisko stabilizacji zawodowej i finansowej – wyższe dochody gospodarstw domowych (69 proc. powyżej 5 tys. PLN) oraz względnie trwałe relacje rodzinne i zawodowe sprzyjają pełniejszemu uczestnictwu w życiu społeczeństwa przyjmującego.

Wykres 4. Udział imigrantów, których gospodarstwo domowe jest w stanie ponieść nieoczekiwany, ale potrzebny wydatek w danej kwocie według wyróżnionych grup (w proc.)

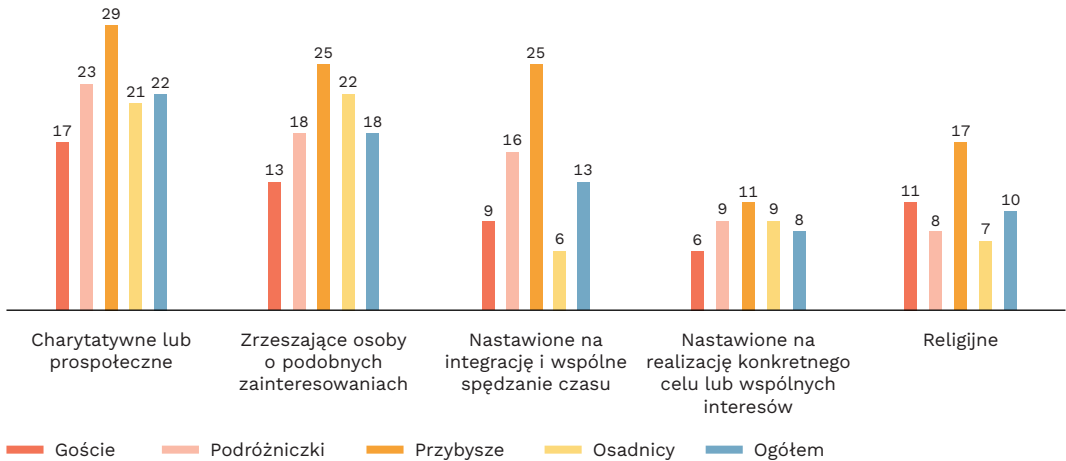


Źródło: opracowanie własne PIE na podstawie wyników badania imigrantów z Ukrainy (n = 1100).

Przyjmuje się, że aktywność na rynku pracy stanowi ważny czynnik sprzyjający integracji. Zatrudnienie nie tylko stabilizuje sytuację materialną, lecz także zwiększa kontakty społeczne, sprzyja nauce języka i budowaniu poczucia przynależności. Jednakże sama aktywność zawodowa nie gwarantuje pełnej integracji – profil „Goście”, mimo wysokiego poziomu zatrudnienia, osiąga relatywnie niskie wyniki w wymiarach kulturowym, społeczno-politycznym i tożsamościowym, co może wynikać z charakteru pracy (praca fizyczna, monoetniczne środowisko) oraz krótszego czasu pobytu. Imigranci z tej grupy najpierw chcą ustabilizować swoją sytuację materialną poprzez zatrudnienie, a następnie – jeśli planują dłuższy pobyt – będą inwestować w kapitał kulturowy i społeczny (Kaczmarczyk i in., 2020).

Różnice w charakterze pracy i branży także wpływają na tempo integracji kulturowej i społecznej. Profil „Podróżniczek”, który tworzą pracujący głównie w usługach wymagających kontaktu z klientami, osiąga wyższe wyniki w wymiarze kulturowym niż „Goście”, koncentrujący się na pracy w przemyśle i rzemiośle czy budownictwie. Ekspozycja na język, ale też normy i zwyczaje społeczeństwa przyjmującego przyspiesza proces integracji. Imigrantki, zwłaszcza te z dziećmi, częściej wchodzą w kontakt z lokalnymi instytucjami (szkoły, żłobki, przychodnie) czy działają w polskich organizacjach i ruchach nieformalnych, co sprzyja budowaniu kapitału społecznego i kulturowego. Relatywnie niższe wyniki w wymiarze tożsamościowym mogą wynikać z silniejszych więzi z krajem pochodzenia, utrzymywanych przez regularne kontakty z rodziną oraz zaangażowanie w wychowanie dzieci w kulturze ukraińskiej.

Wykres 5. Udział imigrantów w polskich organizacjach i ruchach nieformalnych w ostatnim roku według wyróżnionych grup (w proc.)



Źródło: opracowanie własne PIE na podstawie wyników badania imigrantów z Ukrainy (n = 1100).

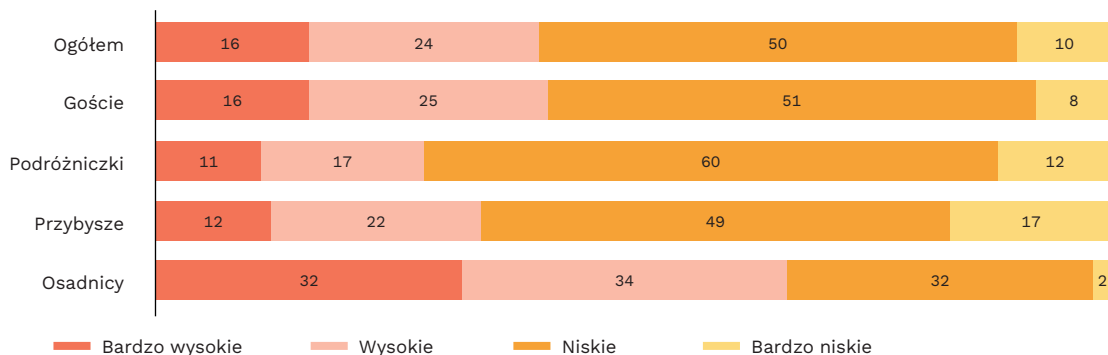
Jakie jest prawdopodobieństwo pozostania imigrantów z Ukrainy w Polsce?

Połowa migrantów z Ukrainy znajduje się w fazie, którą można określić jako pragmatyczna lub przejściowa, a co dziesiąty pozostaje w fazie niskiego zaangażowania i niepewności.⁶ Te osoby należą wspólnie do grupy imigrantów, którzy pozostają w Polsce głównie ze względu na pracę, konieczności ekonomiczne lub brak alternatywy (zniszczony dom, zajęte terytorium w Ukrainie). Dla tej grupy pobyt w Polsce jest przejściowy – wydaje się, że będą przebywać „dopóki będzie trzeba”, a nie „ponieważ chcą”.

⁶ Więcej na temat sposobu oceny prawdopodobieństwa pozostania w Polsce w aneksie metodologicznym.

W przypadku 4 na 10 dorosłych imigrantów z Ukrainy istnieje bardzo wysokie lub wysokie prawdopodobieństwo pozostania w Polsce na stałe. Osoby te nie tylko deklarują, że chcą pozostać w Polsce, ale podjęły też różne działania, które na to wskazują, np. w zakresie legalizacji pobytu.

Wykres 6. Rozkłady prawdopodobieństwa pozostania w Polsce imigrantów z Ukrainy według wyróżnionych profili społeczno-demograficznych (w proc.)



Źródło: opracowanie własne PIE na podstawie wyników badania imigrantów z Ukrainy (n = 1100).

Analiza prawdopodobieństwa pozostania ze względu na wyróżnione wcześniej profile społeczno-demograficzne ujawnia głębokie zróżnicowanie perspektyw. Odzwierciedla to nie tylko indywidualne zdolności integracyjne imigrantów, lecz także strukturalne warunki integracji i wpływ otoczenia (społeczeństwa przyjmującego). Uwagę zwracają szczególnie dwa profile – „Osadnicy” i „Podróżniczeki”, które wyraźnie odstają od pozostałych.

2 na 3 imigrantów z profilu „Osadnicy” prawdopodobnie zostanie w Polsce na stałe (w przypadku połowy z nich prawdopodobieństwo jest bardzo wysokie). Grupę tę tworzą relatywnie młodzi ludzie, którzy przybyli do Polski ponad 4 lata temu (przed eskalacją wojny). Czas przebywania nie jest jednak jedynym wyjaśnieniem większego prawdopodobieństwa. Jak wykazały wcześniejsze analizy czas pozwolił na nabycie kompetencji językowych, budowę kapitału społecznego poprzez regularne kontakty z Polakami, partycypację w polskich organizacjach i inicjatywach społecznych oraz stabilizację ekonomiczną i materialną. Jednak nawet w tej grupie można zaobserwować dysonans – w przypadku 1 na 3 imigrantów istnieje niskie i bardzo niskie prawdopodobieństwo pozostania, co sugeruje, że nawet długoletnia obecność w Polsce nie gwarantuje zakorzenienia w społeczeństwie przyjmującym.

Z kolei profil „Podróżniczki” tworzą migrantki, które – jak wynika z analizy – w większości nie pozostaną w Polsce. Potwierdza to tezę, że integracja ekonomiczna nie gwarantuje zakorzenienia się migranta w społeczeństwie przyjmującym. Paradoksalnie, grupa ta – która teoretycznie powinna być lepiej zintegrowana ze względu na naturalną ekspozycję na język polski i normy społeczne – wykazuje największy dystans do kategorii wysokiego prawdopodobieństwa. Może to sugerować, że sama ekspozycja na kontakty międzykulturowe nie wystarczy, bez wsparcia dla budowania głębszych więzi społecznych poza przestrzenią pracy. Może też oznaczać, że więzy rodzinne czy narodowościowe są w tej grupie na tyle silne, że migrantki nie biorą pod uwagę ich zerwania czy utrzymywania na odległość.

Oszacowane prawdopodobieństwo pozostania w Polsce pozwala również obliczyć ewentualną skalę ubytku siły roboczej w Polsce. Istnieje niskie i bardzo niskie prawdopodobieństwo, że około 650 tys. pracujących imigrantów pozostanie na polskim rynku pracy. Około 300 tys. z nich stanowią imigranci z grupy „Goście”, którą tworzą głównie mężczyźni pracujący w pracach prostych i wymagających co najwyżej średnich kwalifikacji (m.in. przemysł i rzemiosło, usługi remontowo-wykończeniowe, budownictwo, transport). Z polskiego rynku pracy ubędzie też prawdopodobnie około 285 tys. relatywnie młodych imigrantek z Ukrainy, które pracują głównie w usługach (gastronomia, handel, ochrona zdrowia, opieka zdrowotna, inne usługi), w edukacji i tłumaczeniach.

Potencjalne opuszczenie polskiego rynku pracy przez te grupy imigrantów będzie oznaczać nie tylko spadek zasobu siły roboczej, ale również pogłębienie problemów z rekrutacją pracowników w zawodach deficytowych.

Z prognozy zapotrzebowania na pracowników w 2025 r.⁷ wynika, że problemy z rekrutacją pracowników posiadających wymagane kwalifikacje oraz, co nie mniej istotne, chęci do pracy będą występować między innymi w branżach:

- budowlanej – dekarze i blacharze budowlani, monterzy instalacji budowlanych, murarze i tynkarze, operatorzy i mechanicy sprzętu do robót ziemnych, robotnicy budowlani,
- edukacyjnej – nauczyciele praktycznej nauki zawodu, nauczyciele przedmiotów ogólnokształcących, nauczyciele przedmiotów zawodowych, nauczyciele przedszkoli, nauczyciele szkół specjalnych i oddziałów integracyjnych,
- medyczno-opiekuńczej – lekarze, opiekunowie osoby starszej lub niepełnosprawnej, pielęgniarki i położne, psycholodzy i psychoterapeuci,
- TSL (transport-spedycja-logistyka) – kierowcy autobusów, kierowcy samochodów ciężarowych i ciągników siodłowych, magazynierzy,
- mechaniczno-motoryzacyjnej – mechanicy pojazdów samochodowych,
- produkcyjno-przetwórczej – spawacze ([Wojewódzki Urząd Pracy w Krakowie, 2024](#)).

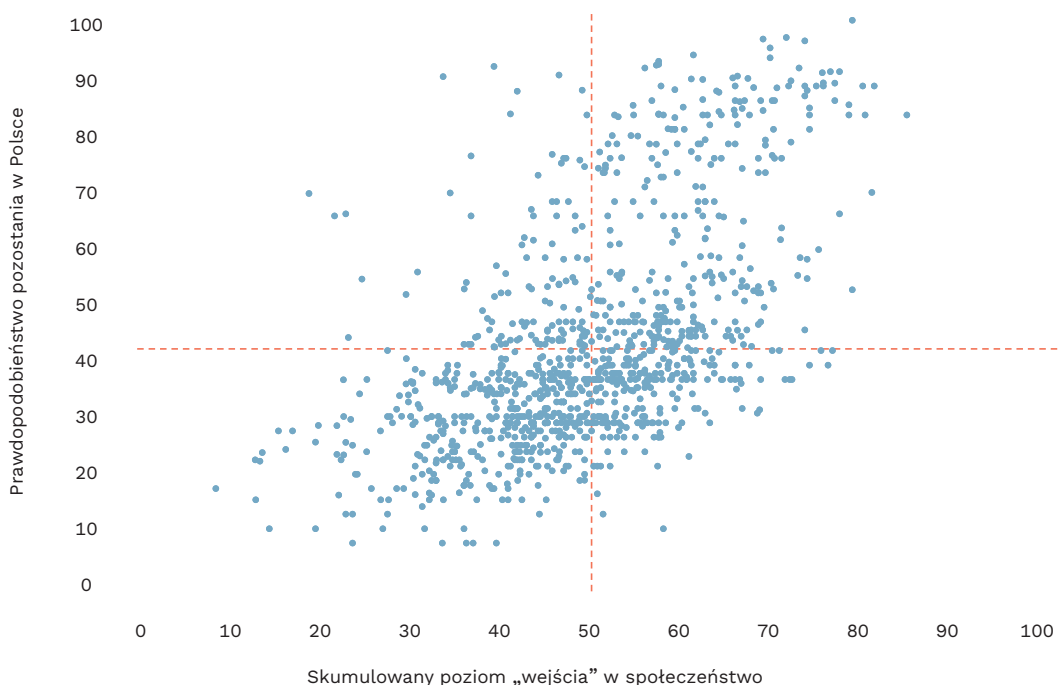
⁷ Prognoza jest przygotowywana w ramach ogólnopolskiego badania *Barometr zawodów*, realizowanego na zlecenie Ministra Rodziny, Pracy i Polityki Społecznej przez Wojewódzki Urząd Pracy w Krakowie.

W większości tych branż i zawodów pracują imigranci z grup „Goście” i „Podróźniczki”. Dodatkowo mogą pojawić się deficyty w zawodach, które niedawno odzyskały równowagę: cieśle i stolarze budowlani, pracownicy robót wykończeniowych w budownictwie, operatorzy obrabiarek skrawających, ślusarze, kucharze, fizjoterapeuci i masażyści.

Jak wygląda relacja między poziomem integracji a prawdopodobieństwem pozostania imigrantów w Polsce?

Imigranci o porównywalnych poziomach integracji wykazują bardzo zróżnicowane perspektywy dotyczące swojej przyszłości w Polsce. Analiza zależności między poziomem „wejścia” w społeczeństwo a prawdopodobieństwem pozostania ujawnia zarówno siłę związku między integracją a chęcią pozostania, jak i heterogeniczność doświadczeń imigrantów. Wykres rozrzutu przedstawia związek pomiędzy dwoma analizowanymi perspektywami. Osie referencyjne wyznaczone na średnich wartościach (oznaczone liniami przerywanymi) i podzielono badanych na cztery segmenty.

Wykres 7. Zależność między poziomem „wejścia” w społeczeństwo przez imigrantów z Ukrainy a prawdopodobieństwem pozostania w Polsce



Źródło: opracowanie własne PIE na podstawie wyników badania imigrantów z Ukrainy (n = 1100).

Rozkład chmury punktów wykazuje wyraźną dodatnią korelację: im wyższy poziom „wejścia” w społeczeństwo (prawa strona wykresu), tym wyższe prawdopodobieństwo pozostania (górną część wykresu). Jednak relacja nie może zostać określona jako liniowa. Nawet imigranci o wysokiej integracji mogą zdecydować się na wyjazd z Polski, a imigranci o niskiej integracji mogą pozostać ze względu na brak alternatywy. Szerokość pionowa chmury punktów (wariancja na osi Y przy stałej wartości X) sugeruje, że sama integracja nie determinuje prawdopodobieństwa pozostania. Imigranci o tym samym poziomie „wejścia” w społeczeństwo mogą wykazywać bardzo różne perspektywy dotyczące przyszłości. Oznacza to, że na decyzję o pozostaniu wpływają również czynniki strukturalne (np. dostęp do alternatywnych opcji migracyjnych, regulacje prawne, polityka integracyjna), czynniki kontekstowe (np. percepcja klimatu społeczno-politycznego, obawy o bezpieczeństwo), czynniki osobiste (np. silne więzi rodzinne, stan zdrowia, sytuacja majątkowa w Ukrainie).

Lewa dolna część wykresu (niski poziom „wejścia”, niskie prawdopodobieństwo pozostania) zawiera największą koncentrację migrantów (41 proc.) – co potwierdza obserwacje z wcześniejszych analiz, że większość imigrantów pozostaje w fazie pragmatycznej lub przejściowej. Ta grupa reprezentuje imigrantów, którzy pracują w Polsce ze względu na konieczność, ale nie zaangażowali się w wielowymiarową integrację i raczej nie planują długoterminowego pobytu.

Górna prawa część wykresu (wysoki poziom „wejścia”, wysokie prawdopodobieństwo pozostania) zawiera mniej punktów, ale ich obecność jest kluczowa – to imigranci w pełni zakorzenieni w polskim społeczeństwie, dla których Polska stała się domem. Tę grupę tworzy 28 proc. imigrantów z Ukrainy.

Swego rodzaju anomalię tworzą migranci znajdujący się w lewej górnej części wykresu – czyli imigranci o niskim poziomie „wejścia” w społeczeństwo, lecz z wysokim prawdopodobieństwem pozostania. Taki profil występuje w przypadku 11 proc. imigrantów. Są to osoby, które mają silne powody materialno-bytowe do pozostania (rodzina, dzieci w polskich szkołach, stabilna praca), ale nie zbudowały zakorzenienia społecznego. Mogą postrzegać swoją sytuację jako permanentnie tymczasową, ale bez alternatywy powrotu (zniszczony dom, terytorium zajęte przez agresora). Tę grupę tworzą też osoby z wysokim kapitałem ekonomicznym, ale niskim zaangażowaniem społecznym – pracownicy branży IT, specjaliści pracujący zdalnie dla zagranicznych firm, którzy funkcjonują w środowisku pracy i nie czują potrzeby głębszej integracji kulturowo-społecznej. Ta grupa jest podatna na szybką dezintegrację przy pogorszeniu warunków ekonomicznych lub politycznych.

Z punktu widzenia polskiej polityki migracyjnej kluczowa wydaje się grupa imigrantów o wysokim poziomie „wejścia” w społeczeństwo, lecz z niskim prawdopodobieństwem pozostania (prawa dolna części wykresu). Należy do niej 20 proc. imigrantów z Ukrainy. Ta grupa reprezentuje zintegrowanych emigrantów, którzy mimo zakorzenienia się w Polsce wykazują chęć wyjazdu. Przyczyny mogą być różne. Do grupy należą osoby z wysoką mobilnością zawodową (lekarze, inżynierowie, specjaliści), które mają możliwość migracji do krajów o lepszych warunkach ekonomicznych. Są w niej też osoby

emocjonalnie związane z Ukrainą – mimo społecznej integracji w Polsce, utrzymują silne więzi tożsamościowe i planują powrót, gdy bezpieczeństwo w Ukrainie na to pozwoli. Możliwe, że część osób z tej grupy zaobserwowała pogorszenie klimatu społecznego w Polsce wobec imigrantów z Ukrainy i – mimo integracji kulturowej i społecznej – zaczęła kwestionować sens pozostania na stałe. Zweryfikowanie tej hipotezy wymagałoby dalszych badań i analiz.

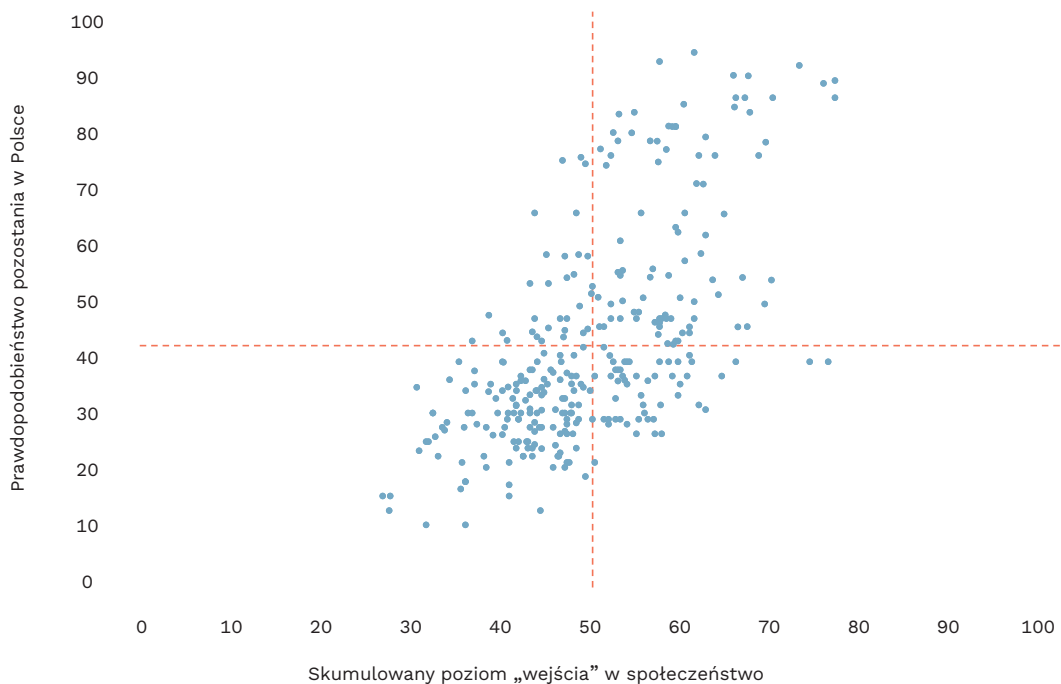
Stabilizacja ekonomiczna nie jest wystarczającym czynnikiem decydującym o planach dotyczących pozostania w Polsce. Indeks integracji w wymiarze ekonomicznym i prawdopodobieństwo pozostania w Polsce są ze sobą skorelowane, ale siła tej korelacji jest bardzo słaba. Wymiary kulturowy i społeczno-polityczny wykazują rosnącą siłę związku z prawdopodobieństwem pozostania. **Jednak najsilniejszą – praktycznie dominującą – korelację wykazuje wymiar tożsamościowy, który jest ponad cztery razy silniej skorelowany niż wymiar ekonomiczny.**

Ta dysproporcja pozwala zrozumieć motywacje imigrantów – decyzja o pozostaniu w Polsce jest w większym stopniu kwestią psychologiczną i emocjonalną, a nie pragmatycznym kalkulowaniem wymiernych korzyści. Zwykle zakłada się, że imigranci pozostają, gdy koszty powrotu przewyższają korzyści z pobytu. Jednak z badania wynika, że pod uwagę należy wziąć również czynniki pozaekonomiczne. Polityka mająca na celu zwiększenie retencji nie powinna skupiać się przede wszystkim na zachętach ekonomicznych, lecz na budowaniu klimatu społecznego sprzyjającego integracji tożsamościowej i tworzeniu przestrzeni do autentycznych relacji międzykulturowych.

Porównanie relacji między poziomem „wejścia” w społeczeństwo a prawdopodobieństwem pozostania w Polsce dla każdego z wyróżnionych profili społeczno-demograficznych imigrantów ujawnia zasadniczą heterogeniczność doświadczeń integracyjnych między tymi grupami. Wskazuje też na znacznie zróżnicowaną rolę, jaką proces integracji odgrywa w decyzjach migracyjnych poszczególnych grup tworzących populację ukraińskich imigrantów w Polsce.

Wykres dla grupy „Goście” wykazuje najbardziej rozproszony rozkład punktów wśród wszystkich profili, z wyraźnym koncentrowaniem się w dolnej lewej części (niskie „wejście”, niskie prawdopodobieństwo pozostania). Chociaż chmura punktów wznosi się ku górze wraz ze wzrostem integracji, rozproszenie pozostaje znaczne, co sugeruje, że nawet imigranci z tego profilu osiągający wysoką integrację wykazują zróżnicowane perspektywy dotyczące pozostania.

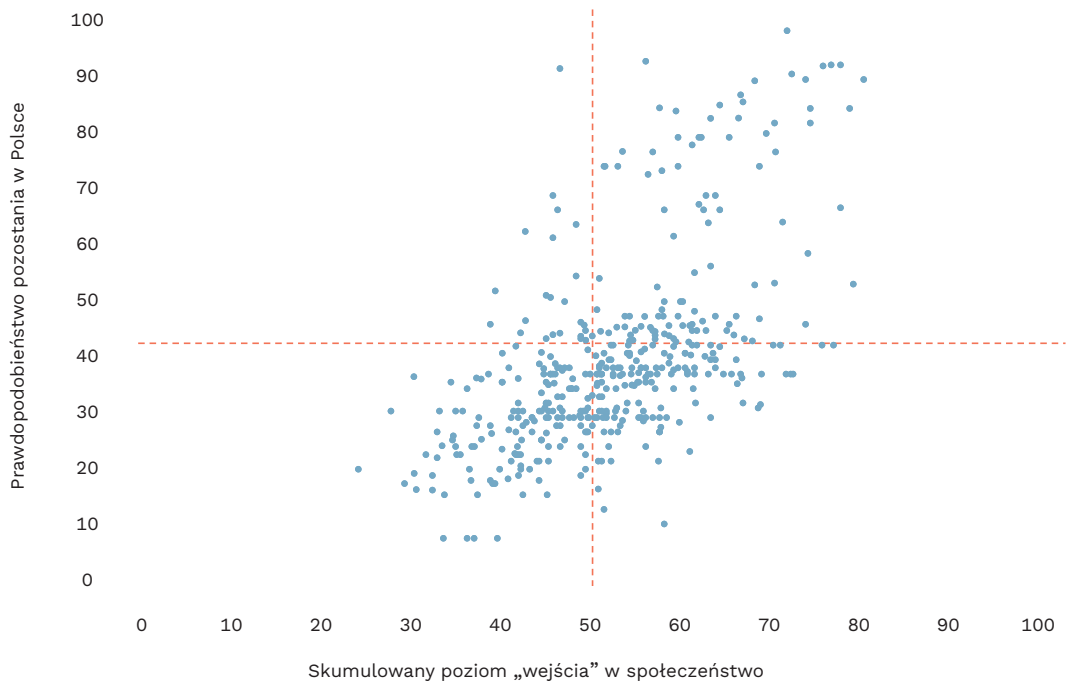
Wykres 8. Zależność między poziomem „wejścia” w społeczeństwo przez imigrantów z grupy „Goście” a prawdopodobieństwem pozostania w Polsce



Źródło: opracowanie własne PIE na podstawie wyników badania imigrantów z Ukrainy (n = 310).

Wykres dla grupy „Podróżniczki” wykazuje bardziej regularny rozkład niż „Goście”, z większą gęstością punktów wokół średnich wartości obu wymiarów analizy. Jednak charakterystyczne jest to, że chmura punktów nie przesuwają się wyraźnie w górną prawą część wykresu – nawet imigrantki z wysokim poziomem „wejścia” wykazują znaczne zróżnicowanie w perspektywach pozostania, z dużym odsetkiem na niskim lub średnim poziomie prawdopodobieństwa. Grupa „Podróżniczki” – mimo że jej członkinie pracują głównie w usługach wymagających kontaktu z klientami, co powinno sprzyjać ekspozycji na język polski – wpadła w pułapkę integracji powierzchniowej. Pracownice w handlu, gastronomii czy opiece mogą codziennie komunikować się po polsku, ale te interakcje pozostają transakcyjne i nie prowadzą do budowania głębokich więzi społecznych kanibalizujących dotychczasowe więzi rodzinne i narodowościowe. Ta grupa osiąga wyższe wskaźniki integracji niż „Goście”, ale nie przekłada się to na zakorzenienie tożsamościowe. **Typ pracy (usługi wobec produkcji) ma znaczenie dla tempa integracji, ale nie determinuje ostatecznej decyzji o pozostaniu.**

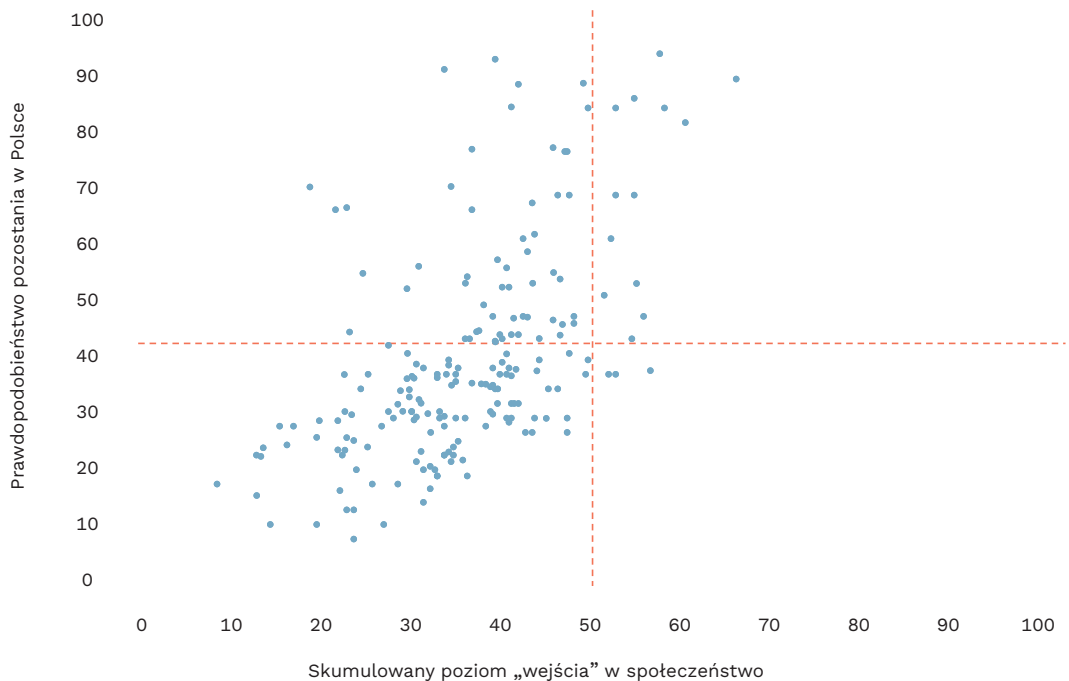
Wykres 9. Zależność między poziomem „wejścia” w społeczeństwo przez imigrantów z grupy „Podróżniczki” a prawdopodobieństwem pozostania w Polsce



Źródło: opracowanie własne PIE na podstawie wyników badania imigrantów z Ukrainy (n = 426).

Wykres dla grupy „Przybysze” nie koncentruje się wokół średniej dla analizowanych wymiarów. Punkty są zdecydowanie bardziej przesunięte w lewo, ponieważ grupa charakteryzuje się niskim poziomem integracji, szczególnie w wymiarze ekonomicznym. Mimo to rozkład prawdopodobieństwa pozostania w Polsce jest podobny do obserwowanego w grupie „Podróżniczki”. Może to oznaczać, że gotowość do pozostania w tej grupie jest świadomym, arbitralnym wyborem, nie do końca związanym z poziomem integracji. Potencjalnie więc w przypadku 3 na 10 imigrantów z tej grupy może dochodzić do sytuacji, które wcześniej określaliśmy jako marginalizacja.

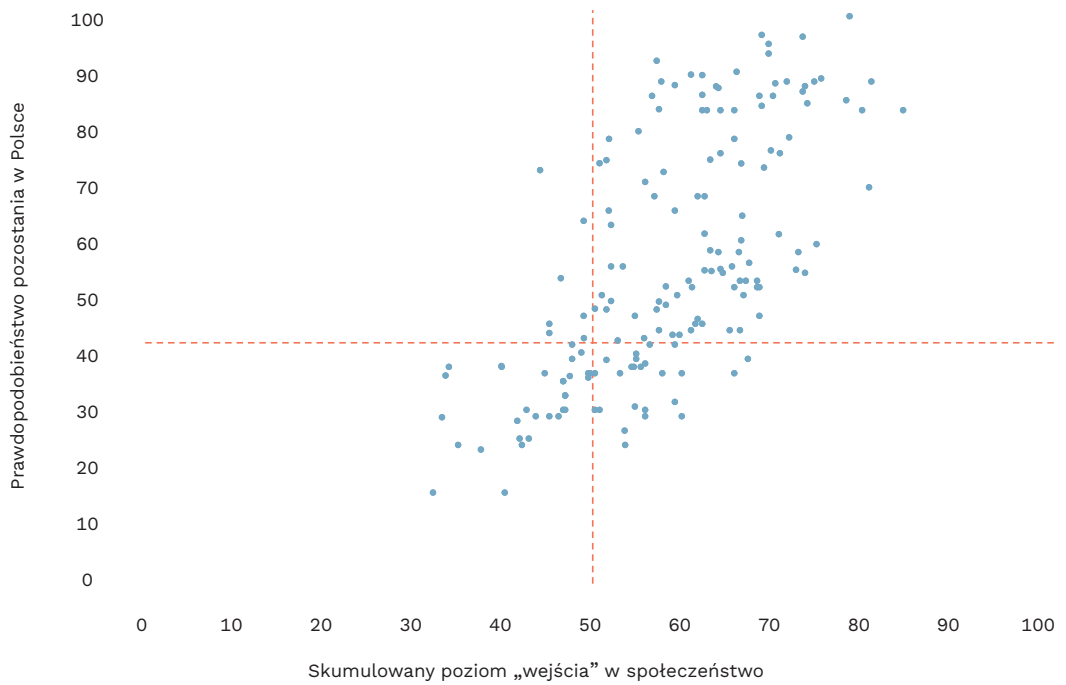
Wykres 10. Zależność między poziomem „wejścia” w społeczeństwo przez imigrantów z grupy „Przybysze” a prawdopodobieństwem pozostania w Polsce



Źródło: opracowanie własne PIE na podstawie wyników badania imigrantów z Ukrainy (n = 197).

Wykres dla grupy „Osadnicy” charakteryzuje się zasadniczo odmiennym rozkładem od trzech pozostałych profili. Chmura punktów wykazuje wyraźną pozytywną tendencję liniową z większą gęstością w górnej prawej części wykresu (wysokie „wejście”, wysokie prawdopodobieństwo pozostania). Choć rozproszenie punktów jeszcze się pojawia, to ogólna struktura rozkładu sugeruje znacznie silniejszy związek między integracją a zamiarem pozostania. Grupa „Osadnicy” reprezentuje imigrantów, którzy przekroczyli próg integracji wielowymiarowej. Dłuższy pobyt umożliwił im skumulowanie kapitału kulturowego, społecznego i tożsamościowego. W tej grupie integracja nie jest już pragmatycznym instrumentem do znalezienia pracy, lecz wyrazem psychologicznego zakorzenienia. Decyzja o pozostaniu jest mniej podatna na wahania – gdy imigranci osiągną ten etap, perspektywy pozostania stabilizują się. Jednak nawet w tej grupie około 15 proc. migrantów mimo wysokiego poziomu integracji wykazuje niskie lub średnie prawdopodobieństwo pozostania.

Wykres 11. Zależność między poziomem „wejścia” w społeczeństwo przez imigrantów z grupy „Osadnicy” a prawdopodobieństwem pozostania w Polsce



Źródło: opracowanie własne PIE na podstawie wyników badania imigrantów z Ukrainy (n = 167).

Identyfikacja czynników wypychających i przyciągających imigrantów z Ukrainy

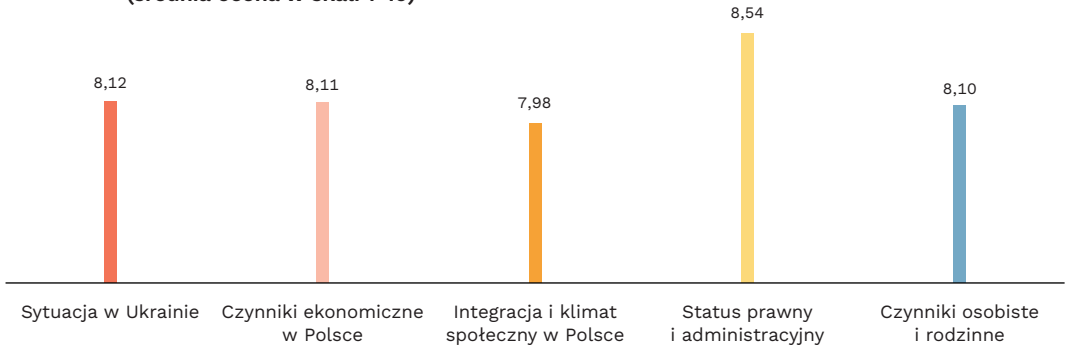
Które czynniki są najważniejsze przy podejmowaniu decyzji o pozostaniu w Polsce?

W celu zidentyfikowania, które czynniki są najistotniejsze dla migrantów z Ukrainy przy podejmowaniu decyzji o pozostaniu w Polsce, powrocie do Ukrainy lub wyborze innego miejsca zamieszkania, przyjrzelśmy się wynikom badania sondażowego, w którym respondentów poproszono o wskazanie ważności danego czynnika w skali od 1 (zupełnie nieważny) do 10 (bardzo ważny).

Analizowane czynniki dzielą się na wypychające (*push*) oraz przyciągające (*pull*) (Lee, 1966). Do wypychających z Ukrainy należą te związane z rozwojem sytuacji w Ukrainie, np. dalsze trwanie wojny, stan tamtejszej infrastruktury, sytuacja na rynku pracy oraz standard życia (edukacja, ochrona zdrowia, praworządność). Do czynników przyciągających do Polski należą: 1) czynniki ekonomiczne, np. dostępność i warunki pracy w Polsce, wynagrodzenie oraz koszty życia, dostępność świadczeń socjalnych, 2) czynniki związane z integracją i klimatem społecznym, tj. stosunek społeczeństwa polskiego do imigrantów z Ukrainy, możliwość uczestnictwa w tutejszym życiu kulturalnym i społecznym, 3) kwestie prawne i administracyjne dotyczące pobytu w Polsce, tj. stabilność prawa pobytowego, łatwość przedłużania dokumentów pobytowych, uznawalność kwalifikacji zawodowych. Czynniki osobiste lub rodzinne, tj. obecność rodziny lub bliskich oraz sytuacja rodzinna (np. opieka nad dzieckiem, osobą zależną) mogą odnosić się do obu kategorii, w zależności od tego czy rodzina respondenta przebywa obecnie w Polsce czy Ukrainie.

Najważniejsze znaczenie mają kwestie prawne i administracyjne (8,54 pkt), natomiast nieco niższe – sytuacja w Ukrainie (8,12 pkt), czynniki ekonomiczne w Polsce (8,11 pkt), czynniki osobiste i rodzinne (8,10 pkt). Najmniej decydujące okazały się czynniki związane z integracją i klimatem społecznym w Polsce (7,98 pkt).

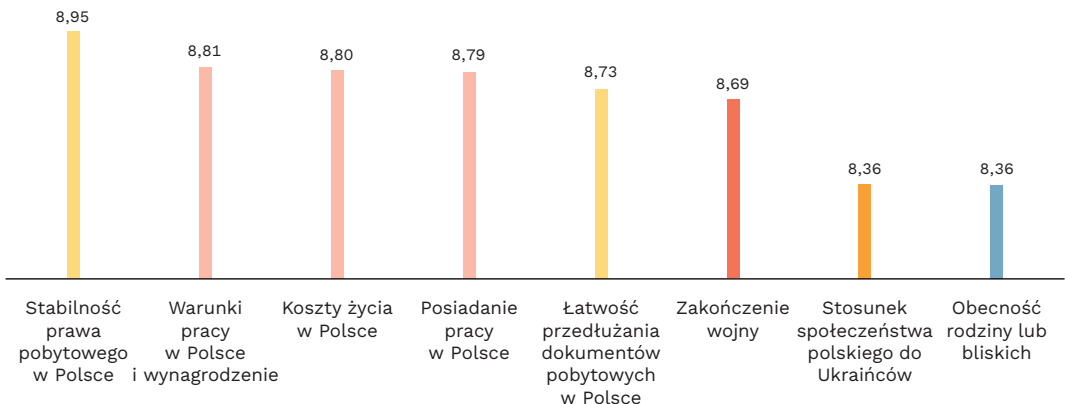
Wykres 12. Ważność grup czynników decydujących o wyborze przyszłego miejsca zamieszkania (średnia ocena w skali 1-10)



Źródło: opracowanie własne PIE na podstawie wyników badania imigrantów z Ukrainy (n = 1100).

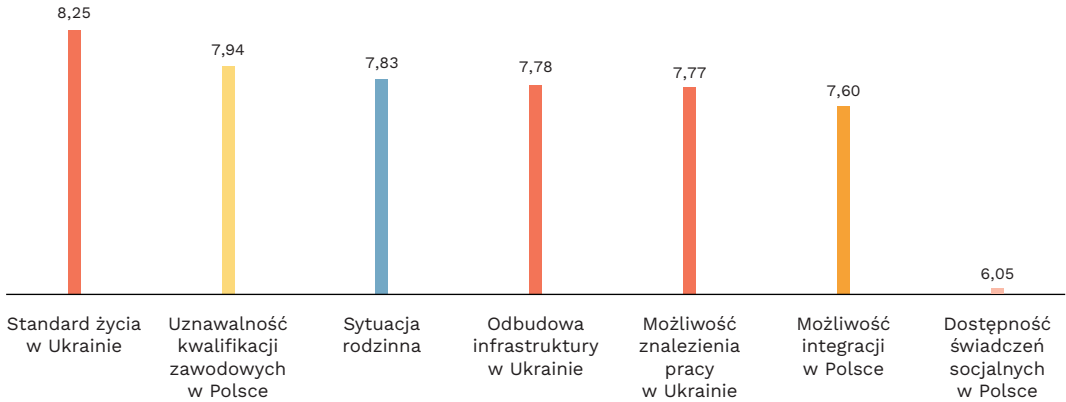
Analiza poszczególnych zmiennych wskazuje, że największe znaczenie dla migrantów mają czynniki funkcjonalne, zwłaszcza te związane z prawem i administracją – takie jak stabilność prawa pobytowego (8,95 pkt) oraz łatwość przedłużania dokumentów pobytowych (8,73 pkt). **Istotną rolę odgrywają także warunki ekonomiczne w Polsce**, w tym warunki pracy i wynagrodzenie (8,81 pkt), koszty życia (8,80 pkt) oraz posiadanie pracy w Polsce (8,79 pkt). Na tle tych ocen wyróżnia się jedynie dostępność świadczeń socjalnych, która uzyskała najniższy wynik (6,05 pkt) i okazała się najmniej istotnym czynnikiem spośród analizowanych.

Wykres 13. Najważniejsze czynniki decydujące o wyborze przyszłego miejsca zamieszkania (średnia ocena w skali 1-10)



Źródło: opracowanie własne PIE na podstawie wyników badania imigrantów z Ukrainy (n = 1100).

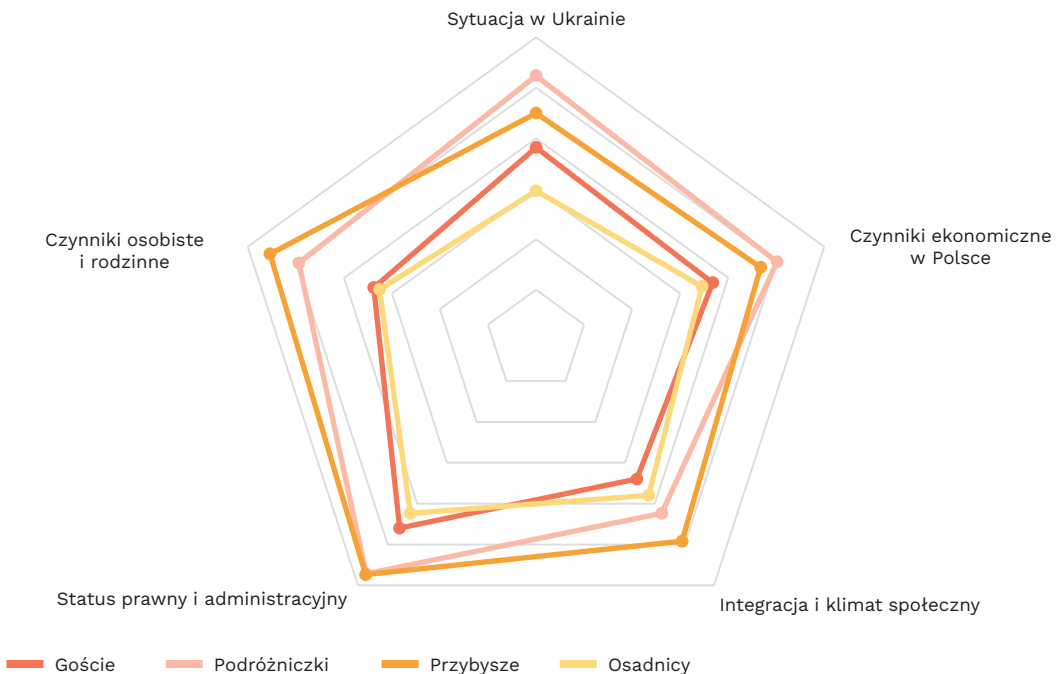
Wykres 14. Najmniej ważne czynniki decydujące o wyborze przyszłego miejsca zamieszkania (0-10)



Źródło: opracowanie własne PIE na podstawie wyników badania imigrantów z Ukrainy (n = 1100).

Profile migrantów różnią się zarówno kierunkiem motywacji – czyli tym, które obszary mają dla nich większe znaczenie – jak i natężeniem ocen tych obszarów. Oznacza to, że poszczególne grupy migrantów wykazują zróżnicowany poziom ogólnej percepcji znaczenia czynników wpływających na ich decyzje migracyjne. Wykres 15 ilustruje nie tylko te różnice w ocenie poszczególnych grup czynników, lecz także ukazuje stopień wrażliwości poszczególnych segmentów na te determinanty.

Wykres 15. Zróżnicowanie oceny ważności grup czynników wśród poszczególnych grup migrantów



Źródło: opracowanie własne PIE na podstawie wyników badania imigrantów z Ukrainy (n = 1100).

Grupa „Podróżniczeki” ma najbardziej racjonalny charakter. Decyzje jej przedstawicieli są determinowane przede wszystkim przez czynniki ekonomiczne – koszty życia, stabilność prawa pobytowego oraz warunki pracy i wynagrodzenia. W porównaniu z innymi grupami, członkowie tej większe znaczenie przypisują także czynnikom odnoszącym się do sytuacji w Ukrainie, takim jak odbudowa infrastruktury, możliwość podjęcia pracy czy ogólny standard życia w kraju pochodzenia. Wysokie znaczenie ma dla tej grupy zakończenie wojny w Ukrainie (9,03 pkt – drugi wynik pośród grup imigrantów).

Imigranci z grupy „Goście” charakteryzują się niewielkim zróżnicowaniem ocen między grupami czynników, co może świadczyć o braku wyraźnego ukształtowanego profilu motywacyjnego. Nieco wyżej oceniają aspekty prawne i administracyjne, natomiast najmniejsze znaczenie wśród wszystkich grup przywiązują do kwestii integracji społecznej oraz sytuacji rodzinnej.

W grupie „Osadnicy” najwyżej oceniano czynniki związane z rynkiem pracy i kosztami życia, co sugeruje jej pragmatyczny charakter. W tej grupie najmniejsze znaczenie mają czynniki emocjonalne, takie jak obecność rodziny. Jej członkowie wykazują najmniejszą podatność na rozwój sytuacji w Ukrainie. Jest to oczekiwany wynik dla grupy, którą w całości stanowią osoby przybyte do Polski przed rozpoczęciem wojny. Migracja ma tu charakter dobrowolny i rozwojowy – motywowana jest dążeniem do lepszej jakości życia, a nie przymusem wynikającym z wybuchu konfliktu w kraju pochodzenia.

Grupa „Przybysze” wyróżnia się wyraźnie emocjonalnym podejściem do decyzji migracyjnych. Dla jej przedstawicieli kluczowe znaczenie mają bezpieczeństwo, więzi rodzinne oraz stabilność prawna. Tylko w tej grupie czynniki takie jak zakończenie wojny i obecność rodziny znalazły się wśród najważniejszych motywów. Polska jest tu postrzegana jako tymczasowe schronienie, którego atrakcyjność zależy od trwania konfliktu zbrojnego w Ukrainie. Na tle czterech grup migrantów to właśnie ta grupa przypisuje najwyższe znaczenie integracji i klimatowi społecznemu w Polsce, co może świadczyć o otwartości na procesy integracyjne i potrzebie społecznego zakorzenienia.

Tabela 2. Ważność czynników decydujących o wyborze kraju zamieszkania w przyszłości z podziałem na grupy imigrantów

Grupa	Średnia ważność ogółem	Najważniejsze czynniki
Podróżniczeki	8,5	koszty życia w Polsce (9,17 pkt), stabilność prawa pobytowego (9,13 pkt), warunki pracy i wynagrodzenie (9,09 pkt)
Goście	7,9	stabilność prawa pobytowego (8,79 pkt), warunki pracy i wynagrodzenie (8,73 pkt), posiadanie pracy w Polsce (8,67 pkt)
Osadnicy	7,6	posiadanie pracy w Polsce (8,89 pkt), warunki pracy i wynagrodzenie (8,84 pkt), koszty życia w Polsce i stabilność prawa pobytowego (po 8,61 pkt)
Przybysze	8,5	stabilność prawa pobytowego (9,28 pkt), zakończenie wojny (9,27 pkt), łatwość przedłużania dokumentów (9,05 pkt), obecność rodziny lub bliskich (8,97 pkt)

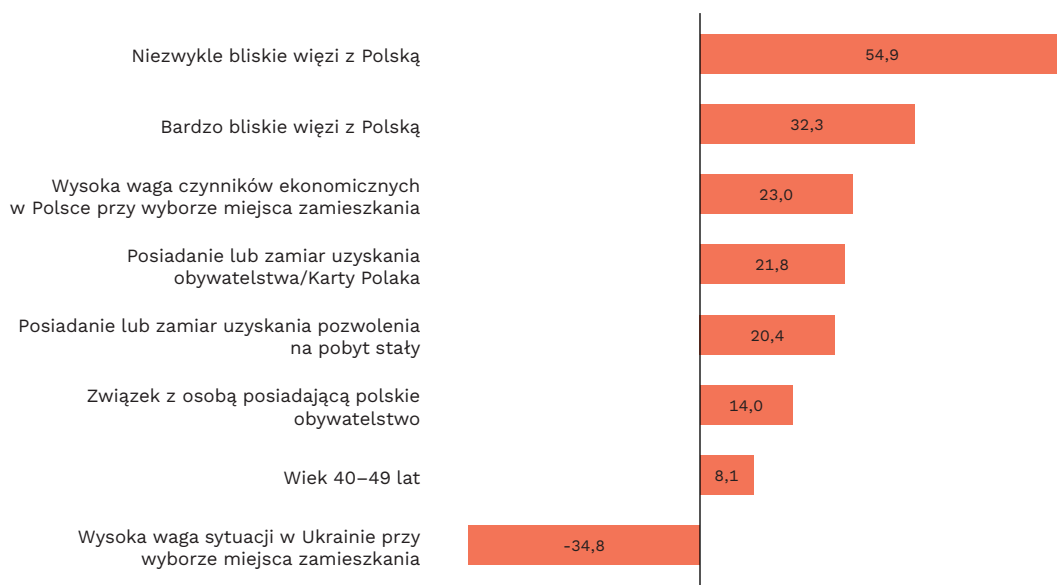
Źródło: opracowanie własne PIE na podstawie wyników badania imigrantów z Ukrainy (n = 1100).

Które czynniki wpływają na prawdopodobieństwo planowania stałego pobytu w Polsce?

W poprzednich częściach raportu pisaliśmy, że poziom integracji imigrantów z Ukrainy w Polsce jest zróżnicowany i nie zawsze przekłada się bezpośrednio na prawdopodobieństwo długoterminowego osiedlenia. Część migrantów odnajduje się ekonomicznie, lecz nie planuje pozostania, podczas gdy inni – mimo ograniczonej integracji – deklarują chęć stałego osiedlenia. Dlatego w niniejszej części raportu przeanalizujemy, które czynniki zwiększają lub zmniejszają prawdopodobieństwo deklaracji planu pozostania w Polsce na stałe. Pozwoli to zidentyfikować, jakie aspekty integracji – ekonomiczne, społeczne, tożsamościowe czy społeczno-prawne – najsilniej wpływają na decyzje migrantów i perspektywę długofalowego związania przyszłości z Polską.

Zastosowanie modelu regresji logistycznej porządkowej pozwoliło określić siłę i kierunek wpływu czynników zarówno obiektywnych, jak i subiektywnych na deklarację planu osiedlenia w Polsce na stałe. Model uwzględnił zmienne społeczno-demograficzne (m.in. płeć, wiek, wykształcenie, długość pobytu) oraz zmienne z zakresu czterech wymiarów integracji: ekonomicznego, kulturowego, społeczno-politycznego i tożsamościowego. Dodatkowo włączyliśmy średnie oceny ważności grup czynników (w skali 1-10), co umożliwiło analizę wpływu subiektywnego znaczenia przypisywanego poszczególnym obszarom – takim jak czynniki ekonomiczne, prawne, rodzinne czy sytuacja w Ukrainie – na decyzje dotyczące osiedlenia długoterminowego. Istotne czynniki zamieściliśmy na wykresie 16, natomiast pełny opis modelu regresji i szczegółowe wyniki analizy – w aneksie metodologicznym.

Wykres 16. Czynniki wpływające na prawdopodobieństwo deklaracji planu osiedlenia w Polsce na stałe (efekty marginalne w pkt proc.)



Uwaga: wartości przedstawiają różnicę w prawdopodobieństwie deklaracji planu pozostania w Polsce na stałe względem kategorii referencyjnych w modelu regresji logistycznej porządkowej. Dodatnie wartości oznaczają wzrost prawdopodobieństwa w porównaniu z grupą odniesienia, ujemne – jego spadek.

Kategorie referencyjne:

1. Dla zmiennych jakościowych – brak danego czynnika (tj. brak więzi z Polską, brak dokumentów legalizujących pobyt, brak związku z osobą posiadającą polskie obywatelstwo);
2. Dla zmiennych opartych na ocenach ważności czynników (skala 1-10) – różnica w prawdopodobieństwie deklaracji planu pozostania na stałe między respondentami, którzy uznali dany czynnik za bardzo ważny („10”), a tymi, którzy uznali go za zupełnie nieważny („1”);
3. Dla zmiennej „wiek” – grupa 18-29 lat.

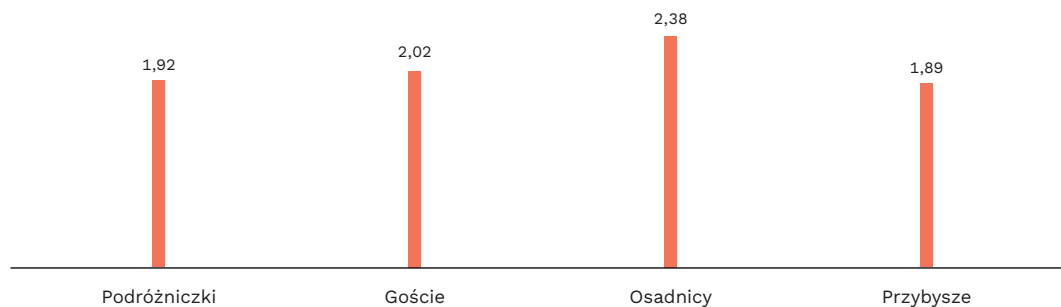
Źródło: opracowanie własne PIE na podstawie wyników badania imigrantów z Ukrainy (n = 722).

Najsilniejszy związek z prawdopodobieństwem pozostania w Polsce na stałe występuje dla zmiennych należących do wymiaru tożsamościowego.

W szczególności, poziom więzi z Polską jest najsilniejszym predyktorem decyzji osiedleńczych – wraz ze wzrostem deklarowanego poczucia przynależności i identyfikacji z Polską rośnie prawdopodobieństwo planowania stałego pobytu. Ponadto, model pokazuje, że pozostawanie w związku z osobą mającą polskie obywatelstwo zwiększa prawdopodobieństwo deklaracji pozostania w Polsce na stałe o około 14 pkt proc. To wskazuje, że relacje osobiste pełnią istotną funkcję integracyjną i sprzyjają trwałemu zakorzenieniu w kraju przyjmującym.

Różne profile migrantów wykazują zróżnicowany stopień identyfikacji z krajem przyjmującym, co jest spójne z wnioskami z poprzednich części raportu, z których wynika odmienny charakter doświadczeń migracyjnych poszczególnych grup. Na wykresie 17 przedstawiamy średni poziom poczucia więzi z Polską w podziale na cztery wyróżnione profile imigrantów z Ukrainy.

Wykres 17. Średni poziom poczucia więzi z Polską w podziale na grupy migrantów (skala 1-5)



Źródło: opracowanie własne PIE na podstawie wyników badania imigrantów z Ukrainy (n = 1100).

Wysoka ocena ważności czynników ekonomicznych wiąże się z wyższym prawdopodobieństwem deklaracji osiedlenia w Polsce na stałe, podczas gdy silne znaczenie przypisywane sytuacji w Ukrainie wiąże się ze skłonnością do wyjazdu. Uzyskane wyniki dowodzą, że ocena ważności czynników jest statystycznie istotnie powiązana z decyzją o osiedleniu się na stałe w Polsce. Jeśli czynniki ekonomiczne są dla kogoś ważne, a Polska oferuje relatywnie stabilne warunki zatrudnienia i bezpieczeństwo dochodów, pozostanie tutaj staje się korzystnym wyborem. Z kolei nadawanie wysokiego znaczenia sytuacji w Ukrainie znacząco obniża prawdopodobieństwo planowanego osiedlenia. Można to interpretować w ten sposób, że osoby, które w większym stopniu kierują się sytuacją w kraju pochodzenia, pozostają emocjonalnie i decyzyjnie związane z Ukrainą, przez co rzadziej rozważają długoterminowe pozostanie w Polsce.

Różnica między nieistotnym wpływem obiektywnych wskaźników integracji ekonomicznej a istotnym znaczeniem subiektywnej oceny ważności czynników ekonomicznych oznacza, że na decyzję o pozostaniu w Polsce ma wpływ nie faktyczny status materialny, lecz znaczenie, jakie jednostka przypisuje stabilności ekonomicznej. Samo zatrudnienie czy posiadanie nieruchomości nie przesądza o trwałym osiedleniu, ponieważ – jak wskazują wyniki badań – integracja ekonomiczna jest zazwyczaj pierwszym etapem procesu integracji, ale nie gwarantuje zakorzenienia tożsamościowego (Ager, Strang, 2008; Kaczmarczyk i in., 2020).

Wynik ten można interpretować w duchu teorii racjonalnego wyboru i ekonomii behawioralnej: o decyzjach migracyjnych decyduje nie tyle aktualny stan posiadania, co poznawcze i emocjonalne znaczenie przypisywane warunkom życia i pracy w kraju przyjmującym (Ajzen, 1991; Grzymala-Kazłowska, 2015). Sugeruje to, że skuteczna polityka integracyjna powinna koncentrować się nie tylko na obiektywnych wskaźnikach zatrudnienia, ale również na wzmacnianiu poczucia bezpieczeństwa ekonomicznego i przewidywalności życia w Polsce, które nadają tej stabilności trwałą sens (np. przewidywalność prawa pracy, bezpieczeństwo socjalne, ścieżki rozwoju zawodowego).

Spółeczna integracja nie odgrywa istotnej roli w decyzjach o osiedleniu, podczas gdy legalizacja pobytu okazuje się kluczowym czynnikiem sprzyjającym pozostaniu na stałe. Sugeruje to, że intensywność kontaktów społecznych może odzwierciedlać raczej bieżący poziom integracji, a nie długofalowe decyzje migracyjne. Odmienny charakter ma jednak komponent legalności tego wymiaru, czyli status prawny imigranta. Okazał się on najsilniejszym czynnikiem strukturalnym sprzyjającym decyzji o pozostaniu na stałe. Uzyskanie stabilnego tytułu pobytowego (w szczególności obywatelstwa polskiego lub Karty Polaka) zwiększa prawdopodobieństwo planowania osiedlenia się w Polsce na stałe o ponad 20 pkt proc.

Podsumowanie

W niniejszym raporcie jednoznacznie pokazujemy, że nie ma jednej grupy ukraińskich imigrantów. Wyróżnione cztery profile („Goście”, „Podróżniczeki”, „Przybysze”, „Osadnicy”) wymagają zupełnie odmiennych podejść w zakresie integracji, polityka uniwersalna tu nie zadziała. W przypadku profilu „Goście” sprawdziłyby się programy budowania kapitału społecznego, kursy językowe w miejscu i poza miejscem pracy, ale w przypadku profilu „Podróżniczeki” pomocne byłoby już wspieranie głębokich więzi pozazawodowych i mentoring międzykulturowy. Dla zaawansowanej pod względem integracyjnym grupy „Osadnicy” ważne byłyby z pewnością stabilizacja prawna i jasne kryteria dostępu do obywatelstwa polskiego.

Wnioski z badania wyraźnie wskazują na nierównowagę w procesie integracji ukraińskich imigrantów – wymiar ekonomiczny znacznie przewyższa wymiary kulturowy, społeczno-polityczny i tożsamościowy. Integracja ekonomiczna nie gwarantuje pełnego wejścia w społeczeństwo. Polityka integracyjna powinna uzupełnić naturalny proces integracji ekonomicznej o strukturalne programy wspierające integrację kulturową i społeczną. W projekcie *Strategii Rozwoju Polski do 2035* zdiagnozowano, że imigranci przybywający do Polski w znacznej mierze nie uzyskują wsparcia w zakresie integracji. W szczególności ograniczone są możliwości nauki języka polskiego. Znaczna część działań integracyjnych realizowana jest przez organizacje pozarządowe, jednakże ich wsparcie dociera do niewielkiej grupy imigrantów. Powoduje to, że istotna część imigrantów jest wykluczona z możliwości integracyjnych.

Czas pobytu i jakość sieci społecznych są ważnymi predyktorami integracji. Wczesne wsparcie w budowaniu sieci społecznych w pierwszych latach pobytu może znacznie przyspieszyć i pogłębić integrację. Charakterystyka pracy i ekspozycja na język wpływają na tempo integracji, co prowadzi do wniosku, że pozytywny impuls integracyjny mogą przynieść programy wspierające imigrantów pracujących w zawodach z ograniczoną ekspozycją międzykulturową. W tym kontekście jako wysoce trafne należy uznać pomysły zawarte w projekcie *Strategii Rozwoju Polski do 2035* zakładające stworzenie narzędzi na rzecz integracji cudzoziemców dostępnych w miejscu pracy, np. poprzez organizowanie i finansowanie kursów języka polskiego czy znajomości polskiej kultury.

Nie ma liniowej relacji między poziomem integracji a prawdopodobieństwem pozostania w Polsce. Nawet imigranci o wysokiej integracji mogą zdecydować się na wyjazd, a imigranci o niskiej integracji mogą pozostać ze względu na brak alternatywy. Oznacza to, że polityka retencji ukraińskich imigrantów nie może opierać się wyłącznie na programach integracyjnych, lecz musi adresować równocześnie:

- niepewność prawną (długoterminowe prawo pobytu, ścieżka do obywatelstwa),
- bezpieczeństwo psychiczne (przeciwdziałanie wykluczeniu, edukacja interkulturowa),
- alternatywy ekonomiczne (przyciąganie wysoko wykwalifikowanych imigrantów poprzez lepsze warunki pracy),
- wsparcie dla rodzin (szczególnie dla matek i dzieci, które są podatne na wyjazd mimo integracji).

Znaczna część imigrantów znajduje się w „strefach przejścia”⁸, szczególnie z dwóch największych wyróżnionych grup („Goście” i „Podróżniczek”), dlatego niewielkie pozytywne lub negatywne bodźce mogą zmienić ich decyzje. Te grupy są szczególnie wrażliwe na zmiany w dyskursie publicznym, dostępie do programów integracyjnych i zwracają uwagę na perspektywę bezpieczeństwa i stabilności. Polityka ukierunkowana na te grupy może mieć **efekt multiplikacyjny** – przesunięcie części członków tych grup mogłoby znacząco wpłynąć na retencję ukraińskich talentów i pracowników.

Pod koniec sierpnia 2025 r. nastąpiła zmiana przepisów w Ukrainie, która umożliwiła legalny wyjazd z kraju mężczyznom w wieku 18-22 lat. Pierwsze dane wskazują na duży wzrost przyjazdów mężczyzn w tym wieku do Polski ([www5](#)). W listopadzie 2025 r. jest zbyt wcześnie, żeby mówić o nowej fali migracji, ponieważ wzrost może być krótkookresowy. Można jednak zakładać, że młodzi mężczyźni, którzy pojawią się w Polsce, zasilą najprawdopodobniej grupę „Goście” – najliczniejszą w populacji imigrantów z Ukrainy. Jak wynika z raportu jest to grupa, która dobrze integruje się ekonomicznie, ale gorzej pod względem kulturowym, społeczno-politycznym i tożsamościowym. Z punktu widzenia spójności społecznej i polityki integracyjnej oznacza to konieczność wprowadzenia zinstytucjonalizowanych działań, które zniwelują bariery zidentyfikowane w integracji.

⁸ „Strefy przejścia” to sytuacje, kiedy poziom integracji jest wyższy niż średnia, a prawdopodobieństwo pozostania niższe niż średnia oraz gdy poziom integracji jest niższy niż średnia, ale prawdopodobieństwo pozostania wyższe niż średnia.

Aneks metodologiczny

W jaki sposób zrealizowano badanie imigrantów z Ukrainy?

Badanie sondażowe dorosłych migrantów z Ukrainy mieszkających w Polsce zostało zrealizowane metodą badawczą CAWI (Computer-Assisted Web Interviewing) przez Ośrodek Badań nad Migracjami Uniwersytetu Warszawskiego. Przeprowadzono je na Panelu Badawczym utworzonym w 2022 r. w ramach Programu Badawczego „Pomiędzy Ukrainą i Polską”. Zapoczątkowało go badanie sondażowe „Migranci Ukraińscy w Polsce w czasie wojny” zrealizowane w okresie lipiec-wrzesień 2022 r. Rekrutacja do tego sondażu przebiegała głównie z wykorzystaniem płatnych reklam na Facebooku i Instagramie, a także ulotek, informacji na grupach w mediach społecznościowych i stronach internetowych organizacji pozarządowych działających na rzecz Ukrainy i Ukraińców. Po zakończeniu sondażu respondenci mogli wyrazić zgodę na udział w kolejnych badaniach panelowych i pozostawić swój kontakt. Od czasu powstania Panelu Badawczego, w celu pozyskania nowych uczestników, przeprowadzono kilka dodatkowych kampanii rekrutacyjnych z wykorzystaniem reklam (Facebook, Instagram). W 2025 r. Panel Badawczy „Pomiędzy Ukrainą i Polską” pozostawał jedynym panelem w Polsce, poświęconym osobom z Ukrainy, prowadzonym w trzech językach. Liczba jego aktywnych uczestników przekroczyła 3 tys. osób.

Kwestionariusz badawczy składał się z 60 pytań. Wśród nich znalazły się pytania: *screeningowe*, do kontroli kwot, umożliwiające określenie poziomu integracji ekonomicznej, kulturowej, społeczno-politycznej i tożsamościowej, dotyczące planów na przyszłość, metryczkowe. Kwestionariusz został przetłumaczony na języki ukraiński i rosyjski. W celu sprawdzenia zrozumiałości treści pytań i instrukcji, identyfikacji potencjalnie trudnych pytań oraz zapewnienia maksymalnej wiarygodności danych badanie właściwe zostało poprzedzone pilotażem (7–8 sierpnia 2025 r.).

Badanie właściwe zrealizowano w dniach 28 sierpnia – 28 września 2025 r. na próbie n = 1100. Respondenci Panelu „Pomiędzy Ukrainą i Polską” wylosowani do udziału w badaniu otrzymali zaproszenie do wypełnienia ankiety przez SMS oraz mailowo. Do osób, które nie wypełniły lub nie ukończyły ankiety skierowano co najmniej dwie wiadomości przypominające. Mediana czasu wywiadu wyniosła 16 min.

Tabela 3. Struktura zrealizowanej próby badania z imigrantami z Ukrainy

Wyszczególnienie	Liczebność	Udział (w proc.)
Płeć		
Mężczyźni	322	29,3
Kobiety	778	70,7
Aktywność zawodowa		
Pracujący (niezależnie od formy zatrudnienia)	903	82,1
Pozostali, niepracujący (bezrobotni, bierni zawodowo)	197	17,9
Wiek		
18-44 lata	767	69,7
45-59 lat	219	19,9
60 lat i więcej	114	10,4
Ogółem	1100	100

Źródło: opracowanie własne PIE na podstawie wyników badania imigrantów z Ukrainy (n = 1100).

Celem poprawienia reprezentatywności i rzetelności uzyskanych wyników, dla badania opracowano wagi poststratyfikacyjne według województw, płci i/lub wieku (wg grup wiekowych: 18-44, 45-59, 60+) w podziale na osoby posiadające status PESEL UKR i osoby posiadające wyłącznie PESEL (bez statusu UKR). Dane wykorzystane do konstrukcji wag pochodziły z rejestru PESEL (stan na dzień 30.09.2025 r.) w podziale na osoby posiadające status UKR i bez takiego statusu.

W jaki sposób opracowaliśmy profile imigrantów z Ukrainy?

W odpowiedzi na zdiagnozowaną w literaturze wysoką heterogeniczność imigrantów z Ukrainy zdecydowaliśmy, że pierwszym krokiem powinno być poznanie ich profili społeczno-demograficznych. Na podstawie przeprowadzonego badania ankietowego dorosłych imigrantów z Ukrainy mieszkających w Polsce dokonaliśmy segmentacji statystycznej populacji imigrantów z Ukrainy przebywających w Polsce, co pozwoliło na identyfikację dominujących profili społeczno-demograficznych, a w dalszej części również zróżnicowanych wzorców ich „wchodzenia” w społeczeństwo polskie. Podczas segmentacji wykorzystaliśmy – standardowo stosowaną w tego typu analizach – metodę Warda z odległością euklidesową. Metoda daje akceptowalne wyniki również dla zmiennych kategoryalnych charakteryzujących respondenta

pod względem cech społeczno-demograficznych właściwych dla badań ankietowych ([Finch, 2005](#)).

Segmentację przeprowadziliśmy na podstawie pięciu kryteriów różnicujących imigrantów: płeć, wiek, długość pobytu w Polsce, status na rynku pracy, rodzaj aktywności zawodowej. Zmienne te dobraliśmy na podstawie analizy wyników dotychczas przeprowadzonych badań i analiz w zakresie integracji imigrantów z Ukrainy w Polsce. Przy ich wyborze dokonaliśmy weryfikacji zmiennych pod kątem spełnienia warunków *sine qua non*: mierzalność, istotność merytoryczna, potencjał różnicowania, dostępność/osiągalność segmentu wyróżnionego na podstawie zmiennych, potencjalna użyteczność wyróżnienia segmentu ([Johansson, 2017](#)). Przeprowadzona walidacja *post-hoc* wykazała, że wybrane do analizy zmienne silnie różnicują powstałe segmenty. Liczebność segmentów określiliśmy na podstawie indeksu Calińskiego-Harabasa⁹ oraz wymogów dotyczących optymalnej wielkości segmentu ([www4](#)).

Zastosowanie podejścia segmentacyjnego pozwoliło na odejście od homogenicznego traktowania populacji imigrantów i dostrzeżenie znaczących różnic w ich sytuacji życiowej oraz potrzebach integracyjnych. Pozwoliło też lepiej zrozumieć dynamiczny charakter procesu „wejścia” w społeczeństwo i dzięki temu uniknąć zbyt uproszczonych wniosków dotyczących integracji imigrantów jako jednolitej grupy społecznej.

W jaki sposób oceniliśmy poziom „wejścia” imigrantów z Ukrainy w społeczeństwo polskie?

Do oceny „wejścia” imigrantów z Ukrainy w społeczeństwo polskie stworzyliśmy autorski model oparty na różnych wymiarach integracji. Inspiracją był holistyczny model integracji zaproponowany w kontekście migracji w Kanadzie ([Hynie, Korn, Tao, 2016](#)) na bazie modelu integracji społecznej ([Ager, Strang, 2008](#)). Model holistyczny uwzględnia zarówno poziomy indywidualne (np. osobiste doświadczenia migrantów), interakcyjne (relacje między migrantami a społeczeństwem przyjmującym), jak i strukturalne (instytucje, polityki, przepisy prawa). Co ważne, w modelu uwzględnia się zarówno obiektywne mierniki integracji, jak i podkreśla znaczenie poziomu subiektywnego w integracji imigrantów. Model analizuje nie tylko dostosowanie migrantów do nowego otoczenia, ale także zmianę i adaptację społeczeństwa przyjmującego ([Grzymała-Kazłowska, Hynie, 2024](#)).

⁹ Indeks Calińskiego-Harabasa (nazywany też wskaźnikiem stosunku wariancji) to miara jakości podziału danych na skupienia, która określa stosunek wariancji międzygrupowej do wariancji wewnątrzgrupowej – im wyższa wartość indeksu, tym lepiej zdefiniowane są skupienia (są zwarte wewnętrznie i dobrze odseparowane od siebie). Optymalna liczba skupień odpowiada najwyższej wartości indeksu Calińskiego-Harabasa, ponieważ oznacza to, że skupienia są gęste (mała wariancja wewnątrz skupień) i jednocześnie dobrze rozdzielone (duża wariancja między skupieniami).

W naszym modelu uwzględniliśmy cztery wymiary integracji: ekonomiczny, kulturowy, społeczno-polityczny i tożsamościowy. Wymiar ekonomiczny związany jest z rynkiem pracy i dochodami osiąganymi przez imigranta. Wymiar kulturowy dotyczy kompetencji językowych i kulturowych. Wymiar społeczno-polityczny związany jest z interakcjami społecznymi i legalizacją pobytu w Polsce, a wymiar tożsamościowy dotyczy poczucia wspólnoty i identyfikacji narodowej ([Budyta-Budzyńska, 2011](#)).

Na podstawie pytań zadanych imigrantom podczas badania kwestionariuszowego stworzyliśmy wskaźniki, które zostały przypisane do poszczególnych wymiarów modelu:

Wymiar ekonomiczny – wskaźniki: aktywność zawodowa, wymiar czasu pracy, forma zatrudnienia, praca dla pracodawcy w Polsce, wysokość dochodów, źródło dochodów, posiadanie nieruchomości w Polsce, czy gospodarstwo domowe może sobie pozwolić na nieoczekiwane, ale potrzebne wydatki w wysokości..., subiektywne postrzeganie własnej pracy.

Wymiar kulturowy – wskaźniki: znajomość języka polskiego, uczestnictwo w kursach językowych, używanie języka w różnych kontekstach, uczestnictwo w polskiej kulturze.

Wymiar społeczno-polityczny – wskaźniki: kontakty i spotkania z Polakami, przystąpienie dla Polaków i od Polaków, udział w polskich organizacjach i ruchach, legalizacja pobytu.

Wymiar tożsamościowy – wskaźniki: poczucie związku z Polską, plany dotyczące ubiegania się o polskie obywatelstwo, pozostawanie w związku z Polką/Polakiem, plany dotyczące ścisnięcia rodziny do Polski, ocena stosunków polsko-ukraińskich, plany dotyczące przyszłego miejsca zamieszkania.

Następnie wskaźnikom nadaliśmy wagę i dla każdego respondenta w przypadku każdego wymiaru stworzyliśmy indeks przyjmujący wartość z przedziału 0-100 proc. Maksymalna liczba punktów oznaczała „typ idealny”¹⁰ integracji w danym wymiarze.

W jaki sposób oceniliśmy prawdopodobieństwo pozostania imigrantów z Ukrainy w Polsce?

Plany imigrantów ukraińskich, szczególnie tych, którzy wyjechali po eskalacji wojny w 2022 r., podlegają fluktuacji. Ma na nie wpływ wiele zmiennych – od sytuacji osobistej po sytuację na froncie i zmieniający się kontekst geopolityczny. Przykładowo – z badań ukraińskiego Centre for Economic Strategy z grudnia 2024 r. wynikało, że wzrastał udział uchodźców, którzy nie planowali wracać do Ukrainy (z 10 proc. w listopadzie 2022 r. do ponad

¹⁰ „Typ idealny” wg Maxa Webera to abstrakcyjny model zjawiska społecznego, skonstruowany z najbardziej charakterystycznych, wyostrowanych cech danego zjawiska, który nie występuje w rzeczywistości empirycznej. Służy on jako narzędzie porównawcze, pomaga analizować, jak bardzo konkretne przypadki odbiegają lub zbliżają się do tego teoretycznego wzorca.

33 proc. w grudniu 2024 r.). Plany były zróżnicowane w zależności od kraju, w którym przebywał uchodźca. Prawdopodobieństwo powrotu z Polski niż z Niemiec było o 1,9 razy większe. Jednocześnie prawdopodobieństwo powrotu z Czech było tylko 1,17 razy większe (niż z Niemiec), a z Wielkiej Brytanii 1,27 razy większe ([Center for Economic Strategy, 2025](#)). Przedłużająca się wojna w Ukrainie oraz trudności w ocenie sytuacji w przyszłości powodują, że wśród imigrantów występuje duża niepewność w zakresie przyszłego miejsca zamieszkania. Aż 56 proc. imigrantów z Ukrainy nie wiedziało w połowie 2024 r. jak długo pozostanie jeszcze w Polsce ([NBP, 2024](#)). Opieranie się wyłącznie na ich deklaracjach nie jest wystarczające do pełnej oceny prawdopodobieństwa pozostania w Polsce na stałe.

Analogicznie, jak w przypadku indeksów dotyczących „wejścia” w społeczeństwo w poszczególnych wymiarach integracji, do oceny prawdopodobieństwa pozostania imigranta w Polsce, również opracowaliśmy indeks (mierzony na skali 0-100 proc.). Wykorzystaliśmy do tego koncepcję zakotwiczenia (*anchoring*), która opisuje, jak migranci próbują budować poczucie bezpieczeństwa, stabilności i przynależności w nowym kraju (Grzymała-Kazłowska, 2015). Przyjęliśmy, że największą wagę w indeksie ma wymiar intencjonalny (planowany czas pozostania, plany na przyszłość dotyczące miejsca zamieszkania, ubieganie się o polskie obywatelstwo) oparty na teorii intencji behawioralnych (Ajzen, 1991). W indeksie uwzględniliśmy też wymiar behawioralny (legalizacja pobytu, posiadanie nieruchomości) związany z modelami decyzyjnymi imigrantów (Douglas i in., 1993). Wzięliśmy także pod uwagę wymiar emocjonalno-społeczny (deklarowana więź z Polską, czynniki wyboru kraju zamieszkania) wynikający z badań nad intencjami osiedleńczymi ([de Vroome, van Tubergen, 2014](#)).

W celu identyfikacji grup imigrantów o różnym potencjale pozostania w Polsce, przeprowadziliśmy analizę opartą na standaryzacji zmiennej. Obliczyliśmy średnią arytmetyczną oraz odchylenie standardowe indeksu, a następnie na tej podstawie wyznaczaliśmy cztery przedziały wartości:

- poniżej średniej minus jedno odchylenie standardowe – bardzo niskie prawdopodobieństwo pozostania,
- między średnią minus jedno odchylenie standardowe a średnią – niskie prawdopodobieństwo pozostania,
- między średnią a średnią plus jedno odchylenie standardowe – wysokie prawdopodobieństwo pozostania,
- powyżej średniej plus jedno odchylenie standardowe – bardzo wysokie prawdopodobieństwo pozostania.

Podział na tzw. przedziały sigma umożliwił nam skategoryzowanie imigrantów ze względu na prawdopodobieństwo pozostania w Polsce.

W jaki sposób zidentyfikowaliśmy czynniki wyjaśniające długość planowanego pobytu w Polsce przez imigrantów z Ukrainy?

Celem analizy było określenie, jakie czynniki sprzyjają planowaniu dłuższego pobytu w Polsce przez imigrantów z Ukrainy. W kontekście trwającej wojny i dużej mobilności tej grupy, zrozumienie czynników stojących za decyzją o pozostaniu w Polsce ma istotne znaczenie dla kształtowania polityk integracyjnych, rynku pracy i planowania usług publicznych. Analiza pozwoliła zidentyfikować, które aspekty integracji – ekonomiczne, społeczne, kulturowe czy tożsamościowe – są najsilniej związane z chęcią osiedlenia się w Polsce na stałe.

Model analityczny zastosowany w badaniu to regresja logistyczna porządkowa (*ordered logistic regression*), która pozwala oszacować wpływ wybranych czynników społeczno-demograficznych oraz wskaźników integracji na prawdopodobieństwo uzyskania wyższych kategorii zmiennej zależnej – czyli planowania dłuższego pobytu w Polsce. Wybór tej metody wynikał z porządkowego charakteru zmiennej zależnej.

Zmienna zależna *Q49_ord* opisuje planowany czas pozostania w Polsce i została zakodowana jako zmienna porządkowa, co odzwierciedla naturalną hierarchię odpowiedzi dotyczących długości planowanego pobytu: od krótkoterminowego („do roku”) po trwałe osiedlenie („na zawsze”). Pytanie Q49 brzmiało: „W obliczu wojny w Ukrainie trudno cokolwiek planować. Jednak na dzień dzisiejszy, jak się Panu(i) wydaje, ile najdłużej zostanie Pan(i) w Polsce?”. Rozkład odpowiedzi przedstawiono w tabeli poniżej.

Tabela 4. Rozkład zmiennej zależnej porządkowej *Q49_ord* „Planowany czas pozostania w Polsce”

Odpowiedź	Liczba obserwacji (ważona)	Odsetek
Do roku	85	11,8
Przez kilka lat	456	63,2
Na zawsze	181	25,0
Razem	722	100,0

Źródło: opracowanie własne PIE na podstawie wyników badania imigrantów z Ukrainy (n = 722).

Badanie oparliśmy na danych z sondażu przeprowadzonego wśród imigrantów z Ukrainy (n = 1100). Do modelu włączyliśmy 722 obserwacje, po wyłączeniu 378 osób, które na pytanie Q49 odpowiedziały „nie wiem” lub „trudno powiedzieć”.

W modelu kontrolowaliśmy podstawowe zmienne socjodemograficzne: płeć, wiek, wielkość miejscowości zamieszkania oraz przyjazd do Polski przed lub po lutym 2022 r. Kolejne zmienne zostały wybrane ze składowych indeksów

wejścia w społeczeństwo polskie z każdego z czterech wymiarów: ekonomicznego, kulturowego, społeczno-politycznego oraz tożsamościowego. Wyboru zmiennych dokonaliśmy na podstawie analiz wstępnych. Uwzględniliśmy zmienne, które wykazały związek z planami pozostania w Polsce i które najlepiej reprezentują poszczególne wymiary integracji. Dodatkowo zamieściliśmy średnie oceny ważności czynników przy wyborze miejsca zamieszkania, omawiane w poprzednim podrozdziale.

Estymację przeprowadziliśmy za pomocą oprogramowania STATA, używaliśmy polecenia: *ologit Y X1 X2 X3, vce(robust)*. Wyniki estymacji w postaci ilorazów szans (OR) przedstawiamy w tabeli 5. Dla ułatwienia interpretacji w tabeli 6 prezentujemy również efekty marginalne (*average marginal effects, AME*).

Tabela 5. Wyniki modelu regresji logistycznej ze zmienną zależną porządkową (ilorazy szans, OR)

Zmienna	Kategoria	OR	SE	Wartość p	95-proc. przedział ufności (CI)
Zmienne kontrolne					
Płeć (ref. mężczyzna)	Kobieta	0,846	0,218	0,516	[0,510-1,402]
	30-39	1,431	0,441	0,245	[0,782-2,620]
Grupa wiekowa (ref. 18-29)	40-49	1,876	0,605	0,051	[0,996-3,532]
	50+	1,070	0,376	0,849	[0,536-2,135]
	Wyższe	0,971	0,234	0,904	[0,606-1,558]
Wykształcenie (ref. brak wyższego)	Małe miasto	1,806	0,920	0,246	[0,664-4,911]
	Średnie miasto	1,777	0,834	0,221	[0,707-4,467]
	Duże miasto	2,037	0,906	0,110	[0,851-4,877]
Miejsce zamieszkania (ref. wieś)	Po luty 2022 r.	0,704	0,192	0,198	[0,412-1,201]
Przyjazd do Polski (ref. przed lutym 2022 r.)					
Wymiar ekonomiczny					
Działalność zarobkowa (ref. nie wykonywano działalności zarobkowej w ostatnim miesiącu)	W ostatnim miesiącu wykonywał(a) działalność zarobkową	0,737	0,236	0,342	[0,393-1,383]
Posiadany majątek (ref. nie posiada nieruchomości)	Posiada nieruchomość	1,835	0,720	0,122	[0,850-3,963]
Wymiar kulturowy					
Subiektywny poziom znajomości języka polskiego (ref. bardzo słaby)	Słaby	0,900	0,377	0,801	[0,395-2,048]
	Dobry	0,926	0,398	0,858	[0,398-2,155]
	Bardzo dobry	0,744	0,425	0,605	[0,243-2,281]

Wymiar społeczno-polityczny					
Liczba Polaków, z którymi utrzymywano kontakt w ciągu ostatniego miesiąca (ref. brak kontraktu z Polakami)	1-2	0,856	0,311	0,669	[0,419-1,748]
	3-6	1,121	0,423	0,761	[0,535-2,352]
	7-14	1,150	0,527	0,761	[0,467-2,829]
	15 i więcej	0,458	0,311	0,250	[0,121-1,736]
Status prawny (ref. nie ma żadnego zezwolenia, nie czeka na wydanie, nie zamierza składać wniosku)	Ma zezwolenie na pobyt czasowy, zezwolenie innego kraju, wizę lub czeka na ich wydanie lub ma zamiar złożyć o nie wnioszek	4,029	1,094	0,000	[2,364-6,867]
	Ma zezwolenie na pobyt stały lub czeka na jego wydanie lub ma zamiar złożyć o niego wnioszek	5,932	2,357	0,000	[2,719-12,943]
	Ma obywatelstwo polskie lub Kartę Polaka, zezwolenie innego kraju, wizę lub czeka na ich wydanie lub ma zamiar złożyć o nie wnioszek	6,488	3,669	0,001	[2,137-19,694]
Wymiar tożsamościowy					
Poziom więzi z Polską (ref. w ogóle nie czuje więzi)	Słaby poziom więzi z Polską	1,941	0,753	0,088	[0,907-4,157]
	Umiarkowany poziom więzi z Polską	3,597	1,239	0,000	[1,830-7,072]
	Bardzo bliskie więzi z Polską	13,415	5,460	0,000	[6,033-29,829]
	Niezwykle bliskie więzi z Polską	41,829	21,751	0,000	[15,068-116,118]
Związek z partnerem mającym polskie obywatelstwo (ref. nie)	Jest w związku z osobą mającą polskie obywatelstwo	2,923	1,103	0,005	[1,393-6,134]
Dołączenie kogoś z rodziny lub bliskich (ref. nie)	Ktoś z rodziny lub bliskich dołączy	1,457	0,377	0,146	[0,877-2,422]
Ocena ważności czynników decydujących o wyborze miejsca zamieszkania					
Ocena ważności czynników przy wyborze miejsca zamieszkania (1-10, zmiana o jednostkę)	Czynniki prawne i administracyjne	1,010	0,057	0,865	[0,903-1,128]
	Czynniki ekonomiczne w Polsce	1,286	0,095	0,001	[1,113-1,486]
	Czynniki związane z rozwojem sytuacji w Ukrainie	0,779	0,037	0,000	[0,710-0,855]
	Czynniki dotyczące integracji i klimatu społecznego w Polsce	0,960	0,062	0,531	[0,846-1,090]
	Czynniki osobiste i rodzinne	1,058	0,057	0,291	[0,953-1,176]

Pogrubioną czcionką oznaczono istotne predyktory ($p < 0,05$).

Źródło: opracowanie własne PIE na podstawie wyników badania imigrantów z Ukrainy ($n = 722$).

Tabela 6. Średnie efekty marginalne (AME) na prawdopodobieństwo najwyższej kategorii zmiennej porządkowej zależnej (pozostanie w Polsce na zawsze)

Zmienna	Kategoria	Efekt (pkt proc.)	SE (pkt proc.)	Wartość p	95-proc. przedział ufności (CI)
Zmienne kontrolne					
Płeć (ref. mężczyzna)	Kobieta	-2,18	3,38	0,519	[-8,83; 4,46]
	30-39	+4,45	3,74	0,234	[-2,89; 11,80]
Grupa wiekowa (ref. 18-29)	40-49	+8,14	4,08	0,046	[0,13; 16,14]
	50+	+0,80	4,17	0,849	[-7,38; 8,98]
Wykształcenie (ref. brak wyższego)	Wyższe	-0,38	3,13	0,904	[-6,53; 5,77]
Miejsce zamieszkania (ref. wieś)	Małe miasto	+7,01	5,84	0,231	[-4,47; 18,48]
	Średnie miasto	+6,79	5,22	0,193	[-3,45; 17,04]
	Duże miasto	+8,59	4,87	0,078	[-0,97; 18,15]
Przyjazd do Polski (ref. przed lutym 2022)	Po lutym 2022 r.	-4,58	3,51	0,193	[-11,48; 2,32]
Wymiar ekonomiczny					
Działalność zarobkowa (ref. nie wykonywano działalności zarobkowej w ostatnim miesiącu)	W ostatnim miesiącu wykonywał(a) działalność zarobkową	-3,97	4,16	0,340	[-12,14; 4,19]
Posiadany majątek (ref. nie posiada nieruchomości)	Posiada nieruchomość	+7,91	5,02	0,116	[-1,95; 17,78]
Wymiar kulturowy					
Subiektywny poziom znajomości języka polskiego (ref. bardzo słaby)	Słaby	-1,39	5,57	0,803	[-12,32; 9,54]
	Dobry	-1,02	5,73	0,859	[-12,26; 10,23]
	Bardzo dobry	-3,79	7,30	0,604	[-18,13; 10,56]
Wymiar społeczno-polityczny					
Liczba Polaków, z którymi utrzymywano kontakt w ciągu ostatniego miesiąca (ref. brak kontraktu z Polakami)	1-2	-1,99	4,74	0,674	[-11,30; 7,31]
	3-6	+1,53	4,98	0,759	[-8,25; 11,31]
	7-14	+1,87	6,12	0,760	[-10,15; 13,88]
	15 i więcej	-9,10	7,40	0,219	[-23,63; 5,43]

Status prawny (ref. nie ma żadnego zezwolenia, nie czeka na wydanie, nie zamierza składać wniosku)	Ma zezwolenie na pobyt czasowy, zezwolenie innego kraju, wizę lub czeka na ich wydanie lub ma zamiar złożyć o nie wniosek	+14,78	2,45	0,000	[9,96; 19,59]
	Ma zezwolenie na pobyt stały lub czeka na jego wydanie lub ma zamiar złożyć o niego wniosek	+20,39	5,08	0,000	[10,42; 30,36]
	Ma obywatelstwo pol- skie lub Kartę Polaka, zezwolenie innego kraju, wizę lub czeka na ich wydanie lub ma zamiar złożyć o nie wniosek	+21,78	8,10	0,007	[5,87; 37,68]
Wymiar tożsamościowy					
Poziom więzi z Polską (ref. w ogóle nie czuje więzi)	Słaby poziom więzi z Polską	+4,71	2,74	0,086	[-0,67; 10,08]
	Umiarkowany poziom więzi z Polską	+11,17	2,52	0,000	[6,22; 16,11]
	Bardzo bliskie więzi z Polską	+32,32	4,40	0,000	[23,68; 40,96]
	Niezwykle bliskie więzi z Polską	+54,90	7,41	0,000	[40,36; 69,44]
Związek z partnerem mają- cym polskie obywatelstwo (ref. nie)	Jest w związku z oso- bą mającą polskie obywatelstwo	+13,98	4,90	0,004	[4,37; 23,60]
Dołączenie kogoś z rodziny lub bliskich (ref. nie)	Ktoś z rodziny lub bli- skich dołączy	+4,91	3,33	0,140	[-1,62; 11,44]
Ocena ważności czynników decydujących o wyborze miejsca zamieszkania					
Ocena ważności czynników przy wyborze miejsca za- mieszkania (1-10, zmiana o jednostkę)	Czynniki prawne i administracyjne	+0,13	0,74	0,865	[-1,32; 1,57]
	Czynniki ekonomiczne w Polsce	+3,28	0,95	0,001	[1,40; 5,15]
	Czynniki związane z rozwojem sytuacji w Ukrainie	-3,26	0,58	0,000	[-4,40; -2,12]
	Czynniki dotyczące inte- gracji i klimatu społecz- nego w Polsce	-0,53	0,84	0,528	[-2,17; 1,12]
	Czynniki osobiste i rodzinne	+0,74	0,69	0,288	[-0,62; 2,10]

Pogrubioną czcionką oznaczono istotne predyktory ($p < 0,05$).

Źródło: opracowanie własne PIE na podstawie wyników badania imigrantów z Ukrainy ($n = 722$).

Wartości w tabeli przedstawiają średnie efekty marginalne (AME) oszacowane dla prawdopodobieństwa najwyższej kategorii zmiennej zależnej *Q49_ord* („pozostanie w Polsce na zawsze”). Efekty są wyrażone w punktach procentowych, interpretowaliśmy je jako zmianę prawdopodobieństwa przypisania respondenta do danej kategorii zmiennej zależnej przy wzroście wartości danej zmiennej o jednostkę, przy pozostałych zmiennych utrzymanych na średnich wartościach.

Dla zmiennych mierzonych w skali 0-10 (ocena ważności czynników), wartości AME należy interpretować jako zmianę prawdopodobieństwa przy wzroście oceny ważności danego czynnika o jeden punkt. Z dodatkowych obliczeń wynika, że wzrost ważności czynników ekonomicznych w Polsce z 1 do 10 wiąże się ze wzrostem prawdopodobieństwa trwałego pobytu o ok. 23 pkt proc., podczas gdy w przypadku czynników związanych z sytuacją w Ukrainie analogiczny wzrost powoduje spadek prawdopodobieństwa o ok. 35 pkt proc.

Dodatkowe obliczenia wykonaliśmy z wykorzystaniem komendy *margins* w STATA, w celu oszacowania przewidywanego prawdopodobieństwa dla skrajnych wartości zmiennych (1 i 10) w funkcji *predict(pr outcome(3))*. Różnice interpretowaliśmy jako przybliżone efekty zmiany z najniższej na najwyższą ocenę danego czynnika.

Tabela 7. Szczegółowe wyniki dla przewidywanych prawdopodobieństw (ocena 1 wobec 10) dla zmiennych

Zmienna	Średnia ocena 1	Średnia ocena 10	Różnica (pkt proc.)
Ważność czynników ekonomicznych w Polsce	8,8 proc.	31,8 proc.	+23,0
Ważność czynników związanych z sytuacją w Ukrainie	53,7 proc.	18,9 proc.	-34,8

Źródło: opracowanie własne PIE na podstawie wyników badania imigrantów z Ukrainy (n = 1100).

Bibliografia

- Ager, A., Strang, A. (2008), *Understanding integration: a conceptual framework*, „Journal of Refugee Studies”, Vol. 21, No. 2, Oxford University Press, https://www.researchgate.net/publication/31174952_Understanding_Integration_A_Conceptual_Framework [dostęp: 28.10.2025].
- Ajzen, I. (1991), *The Theory of Planned Behavior*, „Organizational Behavior and Human Decision Processes”, No. 50(2).
- Baszczak, Ł., Kiełczewska, A., Kukołowicz, P., Wincewicz, A., Zyzik, R. (2022), *Pomoc polskiego społeczeństwa dla uchodźców z Ukrainy*, Polski Instytut Ekonomiczny, Warszawa, <https://pie.net.pl/polacy-mogli-wydac-nawet-10-mln-pln-na-pomoc-udzielana-uchodzcom-z-ukrainy-w-pierwszych-miesiacach-wojny/> [dostęp: 28.10.2025].
- BGK (2025), *Wpływ napływu migrantów z Ukrainy na polską gospodarkę. Podsumowanie stanu wiedzy*, <https://www.bgk.pl/aktualnosc/bgk-wplyw-migrantow-z-ukrainy-na-polska-gospodarke-1/> [dostęp: 27.10.2025].
- Budyta-Budzyńska, M. (2011), *Adaptacja integracja, asymilacja – próba ujęcia teoretycznego*, (w:) Budyta-Budzyńska, M. (red.), *Integracja czy asymilacja? Polscy imigranci w Islandii*, Wydawnictwo Naukowe Scholar, Warszawa, <http://www.migracje.civitas.edu.pl/migracje/images/pdfy/Adaptacja%20integracja%20asymilacja.pdf> [dostęp: 28.10.2025].
- CBOS (2025), *Stosunek Polaków do innych narodów*, Komunikat z badań, nr 13, https://www.cbos.pl/SPISKOM.POL/2025/K_013_25.PDF [dostęp: 28.10.2025].
- Center for Economic Strategy (2025), *Ukrainian refugees after three years abroad: how many and who will return? The fourth wave of the research*, <https://ces.org.ua/wp-content/uploads/2025/03/ukrainian-refugees.-fourth-wave.pdf> [dostęp: 28.10.2025].
- De Vroome, T., van Tubergen, F. (2014), *Settlement Intentions of Recently Arrived Immigrants and Refugees in the Netherlands*, „Journal of Immigrant & Refugee Studies”, No. 12(1), https://www.frankvantubergen.nl/wp-content/uploads/2020/05/De-Vroome-and-Van-Tubergen_2014_JIRS_Settlement-Intentions-of-Recently-Arrived-Immigrants-and-Refugees-in-the-Netherlands.pdf [dostęp: 28.10.2025].
- Deloitte, UNHCR (2025), *Analysis of the impact of refugees from Ukraine on the economy of Poland*. Second edition, <https://www.deloitte.com/pl/pl/services/consulting/research/raport-analiza-wplywu-uchodzcow-z-Ukrainy-na-gospodarke-Polski.html> [dostęp: 27.10.2025].

- Douglas, M.S., Arango, J., Hugo, G., Kouaouci, A., Pellegrino, A., Taylor, J.E. (1993), *Theories of International Migration: A Review and Appraisal*, „Population and Development Review”, No. 19(3).
- Finch, H. (2005), *Comparison of Distance Measures in Cluster Analysis with Dichotomous Data*, „Journal of Data Science”, No. 3, <https://jds-online.org/journal/JDS/article/1083/info> [dostęp: 28.10.2025].
- Górny, A., Kindler, M., Porwit, K. (2023), *Migracje z Ukrainy do Polski*, (w:) Lesińska, M., Okólski, M. (red.), *30 wykładów o migracjach*, Wydawnictwa Uniwersytetu Warszawskiego, Warszawa.
- Grzymała-Kazłowska, A. (2015), *Social Anchoring: Immigrant Identity, Security and Integration Reconnected?*, „Sociology”, No. 50(6).
- Grzymała-Kazłowska, A., Hynie, M. (2024), *Using the Holistic Integration Model and anchoring to understand integration challenges and opportunities. The reception and support of Ukrainian forced migrants in Poland in the context of uncertainty*, „CMR Spotlight”, No. 6(63), <https://www.migracje.uw.edu.pl/wp-content/uploads/2024/05/Spotlight-JUNE-2024.pdf> [dostęp: 28.10.2025].
- Grzymała-Kazłowska, A., Piekut, A. (2023), *Integracja migrantów w społeczeństwie przyjmującym*, (w:) Lesińska, M., Okólski, M. (red.), *30 wykładów o migracjach*, Wydawnictwa Uniwersytetu Warszawskiego, Warszawa.
- Hynie, M., Korn, A., Tao, D. (2016), *Social context and social integration for Government Assisted Refugees in Ontario, Canada*, (w:) Poteet, M., Nourpanah, S. (red.), *After the flight: The dynamics of refugee settlement and integration*, Newcastle upon Tyne, Cambridge Scholars, https://www.researchgate.net/publication/305699874_Social_context_and_social_integration_for_Government_Assisted_Refugees_in_Ontario_Canada [dostęp: 28.10.2025].
- Johansson, R. (2017), *Which market segmentation variables are most effective to determine new business potential?*, Yrkeshögskolan Arcada, <https://www.theseus.fi/handle/10024/139967?show=full> [dostęp: 28.10.2025].
- Kaczmarczyk, P., Brunarska, Z., Brzozowska, A., Kardaszewicz, K. (2020), *Economic integration of immigrants - towards a new conceptualisation of an old term*, CMR Working Papers, No. 120/178, Warszawa, http://www.migracje.uw.edu.pl/wp-content/uploads/2020/08/WP120178_final-1.pdf [dostęp: 28.10.2025].
- Lee, E.S. (1966), *A theory of migration*, „Demography”, Vol. 3, No. 1, https://newdoc.nccu.edu.tw/teasyllabus/1102265813001/3_ATheoryOfMigration_EverettLee.pdf [dostęp: 27.10.2025].
- Lewandowski, P., Górny, A., Krzakała, M., Palczyńska, M. (2025), *The Role of Job Task Degradation in Shaping Return Intentions: Evidence from Ukrainian War Refugees in Poland*, IBS WORKING PAPER, No. 1, https://ibs.org.pl/wp-content/uploads/2025/03/Job_task_degradation_return_intentions_Ukrainian_refugees_IBS_WP_202501.pdf [dostęp: 28.10.2025].

- Lutostański, M.J., Łebkowska, A., Protasiuk, M. (2021), *Badanie rynku. Jak zrozumieć konsumenta?*, Wydawnictwo Naukowe PWN, Warszawa.
- Merton, R.K. (1982), *Teoria socjologiczna i struktura społeczna*, PWN, Warszawa.
- NBP (2024), *Sytuacja życiowa i ekonomiczna migrantów z Ukrainy w Polsce w 2024 r.*, <https://nbp.pl/wp-content/uploads/2025/02/Sytuacja-uchodzcow-z-Ukrainy-2024-PL-DS-WWW.pdf> [dostęp: 28.10.2025].
- Odzyskać kontrolę. Zapewnić bezpieczeństwo. Kompleksowa i odpowiedzialna strategia migracyjna Polski na lata 2025–2030, Załącznik do uchwały nr 120 Rady Ministrów z dnia 15 października 2024 r., <https://www.gov.pl/web/premier/odzyskanie-kontroli-zapewnic-bezpieczenstwo---strategia-migracyjna-na-lata-2025---2030> [dostęp: 28.10.2025].
- OECD (2024), *International Migration Outlook 2024*, OECD Publishing, Paryż, <https://doi.org/10.1787/50b0353e-en>
- Parsons, T. (2009), *System społeczny*, Nomos, Kraków.
- Pisarevskaya, A., Kraler, A., Webb, A. (2022), *Integracja nowo przybyłych migrantów w Europie. SPRING Podręcznik dla praktyków*, Zenodo, https://integrationpractices.eu/wp-content/uploads/2023/04/SprNg_PL_handbook.pdf [dostęp: 28.10.2025].
- Strategia Rozwoju Polski do 2035 r.*, projekt przedstawiony do konsultacji publicznych, <https://www.zpp.pl/storage/library/2025-09/9242e12fbfa17ed9927f0ec333dee54a.pdf> [dostęp: 3.11.2025].
- Wojewódzki Urząd Pracy w Krakowie (2024), *Barometr zawodów 2025: Raport podsumowujący badanie w Polsce (X edycja)*, Kraków, https://barometrzwodow.pl/forecast-card-zip/2025/report_pl/raport_ogolnopolski_2025.pdf [dostęp: 3.11.2025].
- Żołędowski, C. (2025), *Migranci wojenni z Ukrainy w Polsce – dynamika i uwarunkowania napływu*, „Studia Politologiczne”, vol. 75, <https://www.studiapolitologiczne.pl/pdf-202730-123145?filename=Migranci%20wojenni%20z.pdf> [dostęp: 28.10.2025].
- (www1) <https://psz.zus.pl/kategorie/ubezpieczeni/ubezpieczenia-emerytalne-i-rentowe> [dostęp: 28.10.2025].
- (www2) <https://www.mipex.eu/methodology> [dostęp: 28.10.2025].
- (www3) <https://www.mipex.eu/poland> [dostęp: 28.10.2025].
- (www4) <https://www.decisionanalyst.com/blog/segmentation-selection-criteria/> [dostęp: 28.10.2025].
- (www5) <https://forsa.pl/kraj/aktualnosci/artykuly/10569735.rekord-na-granicy-z-ukraina-niemal-100-tys-mlodych-mezczyzn-wjechalo.html> [dostęp: 3.11.2025].

Spis schematów, wykresów i tabel

SPIS SCHEMATÓW

Schemat 1. Schemat procesu „wchodzenia” imigranta w społeczeństwo przyjmujące	9
Schemat 2. Profile społeczno-demograficzne imigrantów z Ukrainy	11

SPIS WYKRESÓW

Wykres 1. Wartość indeksów w poszczególnych wymiarach „wejścia” w społeczeństwo (w proc.)	15
Wykres 2. Wartość indeksów w poszczególnych wymiarach „wejścia” w społeczeństwo polskie wg profili imigrantów (w proc.)	17
Wykres 3. Udział imigrantów rozmawiających po polsku w różnych sytuacjach życiowych według wyróżnionych grup (w proc.)	17
Wykres 4. Udział imigrantów, których gospodarstwo domowe jest w stanie ponieść nieoczekiwany, ale potrzebny wydatek w danej kwocie według wyróżnionych grup (w proc.)	18
Wykres 5. Udział imigrantów w polskich organizacjach i ruchach nieformalnych w ostatnim roku według wyróżnionych grup (w proc.)	19
Wykres 6. Rozkłady prawdopodobieństwa pozostania w Polsce imigrantów z Ukrainy według wyróżnionych profili społeczno-demograficznych (w proc.)	20
Wykres 7. Zależność między poziomem „wejścia” w społeczeństwo przez imigrantów z Ukrainy a prawdopodobieństwem pozostania w Polsce	22
Wykres 8. Zależność między poziomem „wejścia” w społeczeństwo przez imigrantów z grupy „Goście” a prawdopodobieństwem pozostania w Polsce	25
Wykres 9. Zależność między poziomem „wejścia” w społeczeństwo przez imigrantów z grupy „Podróżniczki” a prawdopodobieństwem pozostania w Polsce	26
Wykres 10. Zależność między poziomem „wejścia” w społeczeństwo przez imigrantów z grupy „Przybysze” a prawdopodobieństwem pozostania w Polsce	27
Wykres 11. Zależność między poziomem „wejścia” w społeczeństwo przez imigrantów z grupy „Osadnicy” a prawdopodobieństwem pozostania w Polsce	28
Wykres 12. Ważność grup czynników decydujących o wyborze przyszłego miejsca zamieszkania (średnia ocena w skali 1-10)	30
Wykres 13. Najważniejsze czynniki decydujące o wyborze przyszłego miejsca zamieszkania (średnia ocena w skali 1-10)	30

Wykres 14. Najmniej ważne czynniki decydujące o wyborze przyszłego miejsca zamieszkania (0-10)	31
Wykres 15. Zróżnicowanie oceny ważności grup czynników wśród poszczególnych grup migrantów	31
Wykres 16. Czynniki wpływające na prawdopodobieństwo deklaracji planu osiedlenia w Polsce na stałe (efekty marginalne w pkt proc.)	34
Wykres 17. Średni poziom poczucia więzi z Polską w podziale na grupy migrantów (skala 1-5)	35

SPIS TABEL

Tabela 1. Macierz korelacji indeksów integracji (wartość współczynnika Pearsona)	16
Tabela 2. Ważność czynników decydujących o wyborze kraju zamieszkania w przyszłości z podziałem na grupy imigrantów	32
Tabela 3. Struktura zrealizowanej próby badania z imigrantami z Ukrainy	40
Tabela 4. Rozkład zmiennej zależnej porządkowej Q49_ord „Planowany czas pozostania w Polsce”	44
Tabela 5. Wyniki modelu regresji logistycznej ze zmienną zależną porządkową (ilorazy szans, OR)	45
Tabela 6. Średnie efekty marginalne (AME) na prawdopodobieństwo najwyższej kategorii zmiennej porządkowej zależnej (pozostanie w Polsce na zawsze)	47
Tabela 7. Szczegółowe wyniki dla przewidywanych prawdopodobieństw (ocena 1 wobec 10) dla zmiennych	49

Polski Instytut Ekonomiczny

Polski Instytut Ekonomiczny to publiczny *think tank* ekonomiczny z historią sięgającą 1928 roku. Instytut przygotowuje raporty, analizy i rekomendacje dotyczące kluczowych obszarów gospodarki oraz życia społecznego w Polsce, z uwzględnieniem sytuacji międzynarodowej. Jego obszary badawcze to przede wszystkim makroekonomia, energia, gospodarka światowa, gospodarka cyfrowa, ekonomia behawioralna oraz procesy społeczne.